

## РАННИК ДОНЕЦЬКИЙ

*Scrophularia donetzica* Kotov  
(*S. rupestris* auct. non M.Bieb. ex Willd.)

Родина Ранникові — Scrophulariaceae

Природоохоронний статус виду  
Неоцінений.

### Наукове значення

Приазовсько-донецький ендемік, близький до *S. rupestris* M.Bieb. ex Willd.

### Ареал виду та його поширення в Україні

Європейська частина: від Приазовської височини до Нижнього Дону. На сланцях та сланцевих осипах на Донецькому кряжі та в Пн. Приазов'ї. Адм. регіони: Дц, Лг.

### Чисельність та структура популяцій

Невеликі за розміром, повночленні локальні популяції у відділенні «Провальський степ» Луганського ПЗ, долинах рр. Кальміуса і Кринки. Вікові спектри бімодальні, правосторонні.

### Причини зміни чисельності

Обмеженість еколого-ценотичної амплітуди, антропогенний вплив: порушення природних екотопів внаслідок господарського освоєння територій, видобування каміння, випасання худоби.



### Умови місцезростання

Сланці, скелі та осипи гранітів і пісковиків. Облігатний петрофіт. Угруповання кл. *Sedo-Scleranthetea*. Ксерофіт.

### Загальна біоморфологічна характеристика

Хамефіт. Напівкущик, що має потужний каудекс і стрижневу кореневу систему. Стебель багато, висхідних, 20–50 см заввишки, дрібно-залозисто-пухнастих. Листки видовжені, грубо пірчаторозсічені, опушені лише на нижній поверхні. Чашечка коротко залозисто опушена, з круглястими частками. Віночок голий, жовтуватий. Стамінодій трикутнолопатевої, тупий, темно-червоний. Плід приплюснуто-куляста, гола, жовтувато-бура коробочка з носиком. Цвіте у червні–серпні.

Плодоносить у вересні–жовтні. Розмножується насінням.

### Режим збереження популяцій та заходи з охорони

Занесений до Європейського червоного списку. Охороняють у відділенні «Провальський степ» Луганського ПЗ, заказнику загальнодержавного значення «Бердянський» (Донецька обл.) та в інших об'єктах ПЗФ місцевого значення. Заборонено порушення умов місцезростання виду, розробка кар'єрів.

### Розмноження та розведення у спеціально створених умовах

Вирощують у Донецькому ботанічному саду НАН України.

### Господарське та комерційне значення

Декоративне, протиерозійне, ґрунтотвірне.

### Основні джерела інформації

Бурда, Остапко, Ларин, 1995; Каталог раритетного біорізноманіття заповідників і національних природних парків України, 2002; Остапко, 2005; Остапко, Бурда, Чуприна, Хомяков, 1988; Флора УРСР, 1969; ЧКУ, 1996.

Автори: В.М. Остапко, О.В. Зибенко  
Фото: О.О. Кагало





## РАННИК ГРАНІТНИЙ

*Scrophularia granitica* Klokov et A.Krasnova

Родина Ранникові — Scrophulariaceae

**Природоохоронний статус виду**  
Недостатньо відомий.

**Наукове значення**  
Ендемік.

**Ареал виду та його поширення в Україні**  
Пн. Приазов'я, Донецький кряж. Адм. регіони: Дц, Лг.

**Чисельність та структура популяцій**  
Відомо кілька популяцій на Приазовській височині у середній течії р. Кальміусу між сс. Староласпою та Гранітним; на Донецькому кряжі вздовж р. Нагольної в окол. смт. Нагально-Тарасівка Антрацитівського р-ну Луганської обл. Трапляється поодинокі або невеликими групами. У 1990 р. на березі р. Кальміус обстежено локус, який налічував 93 особини. Віковий спектр повночленний, бімодальний.

**Причини зміни чисельності**  
Лімітуючий фактор — природна реліктовість; антропогенний вплив (порушення природних екотопів внаслідок випасання худоби, впливу гірничовидобувної діяльності).

**Умови місцезростання**  
Відслонення гранітів та осипища сланців. Росте у складі петрофітно-степових угруповань кл. *Sedo-Scleranthetea*. Мезоксерофіт. Облігатний петрофіт.



**Загальна біоморфологічна характеристика**  
Хамефіт. Півкущик 30–55 см заввишки, усі частини якого (крім віночка) дрібно-залозистоволосисті. Стебла численні, прості. Листки видовжені або яйцеподібно-ланцетні, 3,5–5 см завдовжки, 0,4–1,5 см завширшки, короткочерешкові, лопатеподібно надрізані та по краю неправильно гострозубчасті. Суцвіття волотеподібне, до 25 см завдовжки, складається із 2–5-квіткових півзонтиків. Квітоніжки густо залозисті, 3–5 мм завдовжки. Чашечка розсіяно залозистоопушена, з заокругленими, по краю білуватоплівчастими лопатями. Віночок червоно-темнобурий, до 4 мм завдовжки; лопаті його верхньої губи більші за лопаті нижньої. Плід жовтувато-бура куляста

гола коробочка з коротким носиком. Цвіте у травні–липні. Плодоносить у липні–серпні. Розмножується насінням.

**Режим збереження популяцій та заходи з охорони**  
Необхідно провести дослідження з виявлення усіх популяцій виду та створення для їх охорони заказників; здійснювати контроль стану популяцій. Інтродукція у Донецький ботанічний сад НАН України не була успішною. Треба дослідити процес відновлення виду у природі та розробити методи його культивування. Заборонено порушення умов зростання, розробку кар'єрів, висання худоби.

**Розмноження та розведення у спеціально створених умовах**  
Відомостей немає.

**Господарське та комерційне значення**  
Декоративне, протиерозійне, ґрунтотвірне.

**Основні джерела інформації**  
Клоков, Краснова, Ткаченко, 1981; Кондратюк, Бурда, Остапко, 1985; Остапко, 2005; Ткаченко, Геннов, 1986; ЧКУ, 1996.

Автор: В.М. Остапко  
Фото: В.П. Гелюта





## РАННИК ВЕСНЯНИЙ

*Scrophularia vernalis* L.

Родина Ранникові — Scrophulariaceae

**Природоохоронний статус виду**  
Вразливий.

### Наукове значення

Європейсько-середземноморський вид із диз'юнктивним ареалом.

### Ареал виду та його поширення в Україні

Ср. і Атлантична Європа, Середземномор'я. В Україні — зрідка у пд. частині Лісостепу та пн.-сх. частині Степу. Зрідка. Адм. регіони: Хм, Вн, Чк, Кд, Дн, Пл, Хр, Дц, Лг, Мк.

### Чисельність та структура популяцій

Популяції розріджені, з поодиноких особин або нечисельних груп. Структура популяцій не досліджена.

### Причини зміни чисельності

Вирубування лісів, зміна породного складу деревостану, лісові пожежі.

### Умови місцезростання

Зростає в широколистяних лісах, найчастіше в угрупованнях союзів *Alno-Ulmion* та *Carpinion betuli*, в ярах, рідше серед зарос-

тей чагарників в угрупованнях кл. *Rhamno-Prunetea*. Мезофіт.

### Загальна біоморфологічна характеристика

Гемікриптофіт. Одно-дворічна трав'яна рослина 20–60 см заввишки, стебло чотиригранне, м'яковолосисте з домішкою залозистих волосків. Листки черешкові, двічі пилчасті або городчасто-пилчасті, супротивні, трикутно-яйцеподібні, 4–6 см завдовжки і 4,5–6,5 см завширшки, на верхівці гострі, при основі неглибоко туповіймчасті, по краю двічі зубчасті. Квітки зеленувато-жовті, по 2–3 на пазушних квітконосах, в розрідженому верхівковому волотеподібному суцвітті. Віночок глечикоподібний, тичинки виступають з віночка. Плід яйцеподібна

коробочка. Цвіте в травні. Плодоносить у червні–липні. Розмножується насінням.

### Режим збереження популяцій та заходи з охорони

Охороняють в заказниках «Осове», «Великий і Малий ліс», РЛП «Диканський» Полтавської обл. Необхідно виявити нові місцезростання виду, додатково створити заказники в місцезнаходженнях виду, контролювати стан популяцій. Заборонено порушення умов зростання (вирубування лісів, заміну корінних порід інтродуцентами).

### Розмноження та розведення у спеціально створених умовах

Відомостей немає.

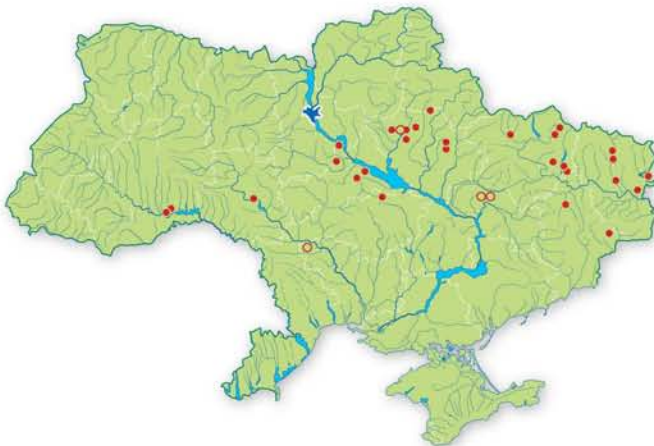
### Господарське та комерційне значення

Декоративне.

### Основні джерела інформації

Байрак, Стецюк, 2005; Бельгард, 1938; Кучеревський, 2001; Флора УРСР, 1960.

Автори: І.А. Коротченко, О.М. Байрак  
Фото: О.С. Мандзюк, Т.В. Степаненко



## ДИВИНА РОЗЛОГА

*Verbascum laxum* Filar. et Jáv.



Родина Ранникові — Scrophulariaceae

**Природоохоронний статус виду**  
Зникаючий.

**Наукове значення**  
Диз'юнктивний реліктовий вид.

**Ареал виду та його поширення в Україні**  
Кавказ, Сх. Анатолія, Донецький кряж (у басейні Міусу), межа ареалу виду. Адм. регіон: Дц.

**Чисельність та структура популяцій**  
Єдина популяція в окол. с. Дмитрівка Амвросієвського р-ну, її структура не досліджувалася.

**Причини зміни чисельності.**  
Природна рідкісність, надмірне випасання худоби, господарське освоєння території.

**Умови місцезростання**  
По берегах річок, серед чагарників, дуже рідко.

**Загальна біоморфологічна характеристика**  
Багаторічна трав'яна рослина. Стебло, суцвіття і листки тонко-повстисто опушені, потім листки стають майже голі. Стебло 1,5–2 м заввишки, біля основи дуже розгалужене, гілки спрямовані доверху. Суцвіття дуже розгалужене, пірамідальне. Пучки квіток численні. Віночок жовтий. Коробочка видовжена, довша за чашечку. Цвіте у червні–липні, плодоносить у серпні–вересні. Розмножується насінням.

**Режим збереження популяцій та заходи з охорони**  
Охороняють рішенням Донецької обласної ради. Рекомендується створення заказників у місцях зростання виду, контроль стану популяцій, дослідження можливостей вирощування у ботанічних садах. Заборонено збирання рослин, порушення умов місцезростання виду, випасання худоби.

**Розмноження та розведення у спеціально створених умовах**  
Відомостей немає.

**Господарське та комерційне значення**  
Декоративний.



**Основні джерела інформації**  
Остапко, 2005; Флора европейской части СССР, 1981; Флора УРСР, 1969.

Автори: В.М. Остапко, О.В. Зибенко  
Фото: О.О. Кагало



## БЕЛАДОННА ЗВИЧАЙНА

*Atropa belladonna* L.

Родина Пасльонові — Solanaceae

**Природоохоронний статус виду**  
Вразливий.

**Наукове значення**  
Реліктовий вид з вираженою ценофобною стратегією.

**Ареал виду та його поширення в Україні**  
Центральна, Пд. Європа, Середземномор'я, Балкани, Мала Азія, Кавказ. В Україні поширений на Закарпатті, у Карпатах, Передкарпатті, на Розточчі, Опіллі, Придністров'ї, у Криму (гірська частина). Адм. регіони: Ль, Ів, Тр, Зк, Чц, Хм, Вн, Кр.

**Чисельність та структура популяцій**  
Росте розсіяно поодинокі або невеликими групами, іноді утворює на молодих зрубках або вздовж доріг чисельні зарослі, які поступово в міру формування лісу зменшуються. Здебільшого локальні популяції чисельно незначні, зберігають стабільну структуру, нормальні, різновікові. Спостерігається інтенсивне зменшення загального ареалу виду.

**Причини зміни чисельності**  
Вузька еколого-ценотична амплітуда, інтенсивне лісове господарство та посадка інтродукованих порід, заготівля лікарської сировини.



**Умови місцезростання**  
Багаті евтрофні букові та інші широколистяні ліси кл. *Quercus-Fageteta* (порядки *Fagetalia sylvatica*, *Dentario-Fagetalia*), на просіках, зрубках, галявинах, серед чагарників (кл. *Urtico-Sambucetea*). Гемісциофіт, мезофіт.

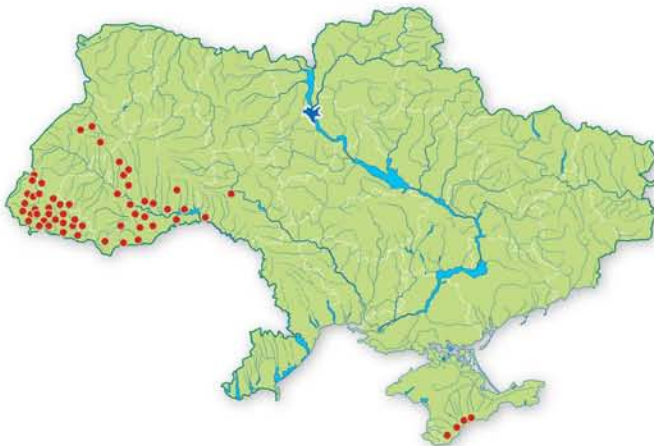
**Загальна біоморфологічна характеристика**  
Геофіт. Багаторічна трав'яна рослина 60–120 м заввишки з товстим багатоголовим кореневищем. Стебло пряmostояче, розгалужене. Листки до 20 см завдовжки, яйцеподібні, довгастоеліптичні, загострені. Квітки поодинокі, брудно-червонувато-фіолетові, трубчасто-дзвоникоподібні, пониклі. Плід кругла чорна блискуча багатонасінна ягода. Цвіте у червні–липні,

плодоносить у вересні. Розмножується насінням.

**Режим збереження популяцій та заходи з охорони**  
Охороняють в НПП «Ужанський», «Подільські Товтри», Карпатський, Карпатському БЗ, в Ялтинському гірсько-лісовому та Кримському ПЗ. Необхідно контролювати стан популяцій. Заборонено заготівлю лікарської сировини, порушення умов місцезростання.

**Розмноження та розведення у спеціально створених умовах**  
Вирощують у багатьох ботанічних садах, культивують як лікарську рослину.

**Господарське та комерційне значення**  
Лікарське.



**Основні джерела інформації**  
Вахрушева, 2001; Флора Европейской части СССР, 1981; Флора УРСР, 1960; ЧКУ, 1996.

Автори: О.О. Кагало, К.С. Крайнюк, Н.М. Сичак  
Фото: Я.П. Дідух, В.В. Буджак