

ДЕЛЬФІНІЙ СЕРГІЯ

Delphinium sergii Wissjul.
(*D. schmalhausenii* auct. non Albov)

Родина Жовтецеві — Ranunculaceae

Природоохоронний статус виду
Вразливий.

Наукове значення
Сх. причорноморський ендемік.

Ареал виду та його поширення в Україні
Понтична провінція та Кавказ. В Україні — на Донецькому кряжі, поодинокі на Приазовській височині. Адм. регіони: Дц, Лг.

Чисельність та структура популяцій
Характерні ізольовані популяції, але у сх. частині ареалу — звичайна рослина. Популяції у відділенні «Провальський степ» Луганського ПЗ та в заказнику «Грабова балка» малочисельні, але в доброму стані, в заказнику «Ліс на граніті» — на межі зникнення. Структура популяцій не досліджена.

Причини зміни чисельності
Природно-історична рідкісність. Антропогенні фактори (порушення екопів, випасання худоби, розорювання, збирання рослин, рекреація).

Умови місцезростання
Вид світлих лісів, узлісь, розріджених байрачних дібров, чагарників, вапнякових схилів. На кам'янистих виходах, збагачених карбонатами, ектонні угруповання лісу та степу кл. *Rhamno-Prunetea* та *Trifolio-Geranietea*. Мезоксерофіт.



Загальна біоморфологічна характеристика
Криптофіт. Багаторічна трав'яна ефемероїдна рослина 40–100 см заввишки. Кореневище бульбоподібно потовщене. Стебло пряmostояче, просте або розгалужене. Листки 5–7-пальчаторозсічені. Квітки яскраво-голубі (іноді білуваті), зібрані в просту або розгалужену китицю. Варіює за забарвленням квітки, опушенням, порізаністю листків. Цвіте у червні–липні. Плодоносить у серпні. Розмножується насінням і кореневими бульбами.

Режим збереження популяцій та заходи з охорони
Охороняють у відділенні «Провальський степ» Луганського ПЗ, заказниках «Грабова

балка», «Урочище Плоске», «Ліс на граніті» та ін. Необхідні контроль, дослідження та організація охорони популяцій, введення у культуру. Заборонено заготівлю рослин, порушення умов місцезростань (надмірне випасання худоби, випалювання, терасування схилів).

Розмноження та розведення у спеціально створених умовах
Вирощують у Донецькому ботанічному саду НАН України, де вид спонтанно поширюється у деревних насадженнях.

Господарське та комерційне значення
Декоративне, отруйний.

Основні джерела інформації
Бурда, Остапко, Ларин, 1995; Екофлора України, 2004; Кондратюк, Бурда, Остапко, 1985; Кондратюк, Бурда, Чуприна, Хомяков, 1988; Остапко, 2001, 2005; Рідкісні й зникаючі рослини Луганської області, 2003; Флора УРСР, 1953; ЧКУ, 1996.

Автори: В.М. Остапко, Т.В. Зубцова
Фото: В.М. Остапко



СОН ВЕЛИКИЙ

Pulsatilla grandis Wender. (*Anemone grandis* (Wender.) Kerner, *A. polonica* Błocki, *P. grandis* Wender. subsp. *polonica* (Błocki) Aichele et Schwegler, *P. halleri* (All.) Willd. subsp. *grandis* (Wender.) Meikle, *P. vulgaris* Mill. subsp. *grandis* (Wender.) Zamels)

Родина Жовтецеві — Ranunculaceae

Природоохоронний статус виду

Вразливий.

Наукове значення

Центральноєвропейський вид, що має дифузне поширення близько сх. межі ареалу.

Ареал виду та його поширення в Україні

Ср. Європа, пд. зх. Сх. Європи. В Україні — в ізольованих оселищах на Поділлі, Передкарпатті, рідко в Правобережному Лісостепу, можливо у Лівобережному Степу. Адм. регіони: Кв, Лв, Ів, Тр, Чц, Хм, Вн, Чк, ?Дн, Од.

Чисельність та структура популяцій

Локальні популяції нечисленні; однак на Поділлі деякі досягають кількох тисяч особин, повночленні. Насіннева продуктивність задовільна, але поновлення відбувається дуже повільно.

Причини зміни чисельності

Надмірний випас, часте випалювання, сільськогосподарське освоєння, видобування копалин. Масово знищується з метою використання в приватному озелененні, збирання на букети. Частина відомих локалітетів знищена.

Умови місцезростання

Схили з лучно-степовою і степовою рослинністю на рендзинах і малопотужних чорноземах, узлісся дубових і соснових лісів, галявини, на сірих і дерново-підзолистих ґрунтах, у заростях термофільних чагарників.



В угрупованнях кл. *Festuco-Brometea*, *Trifolio-Geranietea sanguinei*, *Rhamno-Prunetea*, *Sedo-Scleranthetea*, *Quercetea pubescenti-petraeae*, *Vaccinio-Piceetea*. Ксеромезофіт.

Загальна біоморфологічна характеристика

Гемікриптофіт. Багаторічна трав'яна рослина з вкороченим каудексом. Прикореневі листки з'являються після цвітіння, молоді густо й відстовбурчено жовтуватопухнасті, пізніше розсіяно опушені; пластинки їх яйцевидні, трійчато-пірчасто розсічені, з лінійно-ланцетними сегментами. Квіткове стебло 10-40 см заввишки, прямостояче, разом зі стебловими листками густо вкрите м'якими жовтуватими волосками, одноквіткове; стеблові листки утворюють дзвонувате покривало. Квітка прямостояча, ши-

рокодзвонувата, пізніше розкрита; листочків оцвіттини 6, довгасто-яйцевидних, лілових або фіолетових, зовні густоволохатих. Плодики довгасті, волосисті. Цвіте у квітні-травні, плодоносить у червні-липні. Розмножується насінням.

Режим збереження популяцій та заходи з охорони

Охороняється в НПП «Подільські Товтри», ПЗ «Медобори» та його філіалі «Кременецькі гори», РЛП «Дністровський каньйон», у заказниках і пам'ятках природи Доцільно налагодити комерційне вирощування для запобігання знищення виду у природі. Необхідний моніторинг популяцій. Заборонено заготівлю рослин, руйнування місць зростання.

Розмноження та розведення у спеціально створених умовах

Вирощують в усіх ботанічних садах України.

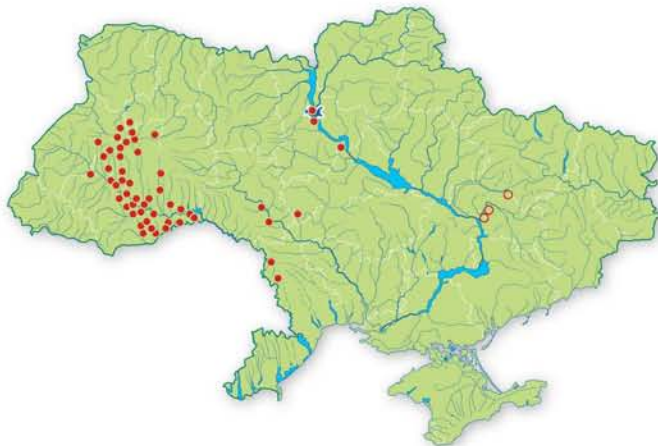
Господарське та комерційне значення

Декоративне.

Основні джерела інформації

Екофлора України, 2004; Кучеровський, 2001; Редкие и исчезающие..., 1988; Флора Восточной Европы, 2001; Флора УРСР, 1953.

Автори: О.О. Кагало, І.А. Коротченко, Л.Г. Любінська
Фото: Я.І. Капелюх



СОН РОЗКРИТИЙ

Pulsatilla patens (L.) Mill. s.l. (*Anemone patens* L., *P. latifolia* Rupr.; incl. *P. kioviensis* Wis-sjul., *P. wolfgangiana* (Besser) Rupr.)

Родина Жовтецеві — Ranunculaceae

Природоохоронний статус виду
Неоцінений.

Наукове значення

Вразливий європейський вид близько пд. межі ареалу.

Ареал виду та його поширення в Україні

Середня та Сх. Європа, Скандинавія (до 64° пн. ш.), пд. Зх. Сибіру. В Україні поширений на Поліссі, у Лісостепу, Пн. Степу. Адм. регіони: Рв, Жт, Чц, Кв, Чн, См, Льв, Ів, Тр, Хм, Вн, Чк, Пл, Хр, Дц, Лг, Од, Мк.

Чисельність та структура популяцій

Популяції різної чисельності й структури: від багаточисельних, повночленних, процвітаючих, до згасаючих, представлених переважно малочисельними генеративними особинами. В оптимальних умовах добре поновлюється завдяки високій насінневій продуктивності.

Причини зміни чисельності

Знищення степових та лучно-степових екотопів, надмірне випасання худоби, часте випалювання травостою, а також масове викопування генеративних особин для озеленення.

Умови місцезростання

У зх. р-нах і Лісостепу — лучні степи, остепнені луки на чорноземах або рендзинах (кл. *Festuco-Brometea*); на пд. Полісся — соснові, дубово-соснові ліси (кл. *Pulsatillo-Pinetea*, *Vaccinio-Piceetea*), лісові галявини, узлісся,



зруби, на дерново-підзолистих ґрунтах (кл. *Festucetea vaginatae*, *Trifolio-Geranietea*, *Sedo-Scleranthetea*). Ксеромезофіт.

Загальна біоморфологічна характеристика

Гемікриптофіт. Багаторічна трав'яна рослина, 7–15 (45) см заввишки, кореневище вертикальне; стебла пряmostоячі, вкриті густими відстовбурченими м'якими волосками; прикореневі листки на негусто волосистих черешках, в обрисі округлосерцеподібні, тричі розсічені, з ромбічними глибоко двічі-тричі роздільними сегментами й зубчастими дольками з гострими пластинками, з'являються після цвітіння; стеблові листки, які утворюють покривало, сильно волосисті. Квітконоси прямі; оцвітина 3–4 см завдовж-

ки, вузькоюйцеподібна, синьо-фіолетова, зовні волосиста; плодики довгасті, разом зі стовпчиками до 4–6 см завдовжки, сильно волосисті. Цвіте у квітні–травні, плодоносить у травні–червні. Розмножується насінням.

Режим збереження популяцій та заходи з охорони

Охороняють в ПЗ «Медобори», НПП «Подільські Товтри», «Деснянсько-Старогутському» НПП, Міжріченському, «Дністровський каньйон» РЛП, численних заказниках і пам'яток природи. Заборонено збирання рослин, заготівлю для пересаджування, порушення умов виростання (неконтрольовану рекреацію та випасання худоби).

Розмноження та розведення у спеціально створених умовах

Вирощують у ботанічних садах України.

Господарське та комерційне значення

Декоративне, лікарське.

Основні джерела інформації

Флора УРСР, 1953; Екофлора України, 2004; Жижин, Загальський, Кагало, 1987; Лукаш, 2005; Панченко, 2005; Черноус, 2005.

Автори: О.О. Кагало, І.А. Коротченко, О.В. Лукаш
Фото: Д.М. Іноземцева



СОН ЛУЧНИЙ (С. ЧОРНІЮЧИЙ, С. БОГЕМСЬКИЙ)

Pulsatilla pratensis (L.) Mill. s.l. (incl. *P. bohemica* (Skalický) Tzvelev = *P. pratensis* (L.) Mill. subsp. *bohemica* Skalický; *P. dacica* (Rummelsp.) Tzvelev; *P. donetzica* Kotov; *P. nigricans* auct. non Stöerck, nom. illeg.; *P. ucranica* (Ugr.) Wissjul.)

Родина Жовтецеві — Ranunculaceae

Природоохоронний статус виду
Неоцінений.

Наукове значення

Центральноєвропейський поліморфний вид на пд. межі ареалу. У межах цього видового комплексу виділяють численні сегрегатні види та внутрішньовидові таксони.

Ареал виду та його поширення в Україні

Балкани, Середня та Сх. Європа (зх.). В Україні — більша частина територій в лісовій, а також в лісостеповій та степовій (спорадично) зонах, крім крайніх зх. р-нів і Криму. Адм. регіони: ?Вл, Рв, Жт, Кв, Чн, См, Льв, Ів, Тр, Чц, Хм, Вн, Чк, Кд, Дн, Пл, Хр, Дц, Лг, Од, Мк, Хс.

Чисельність та структура популяцій

Популяції чисельні, але їх кількість в останній час зменшується.

Причини зміни чисельності

Терасування схилів при лісорозведенні, розорювання лучних степів, випасання, зривання квітів на букети, випалювання трави, виотпування.

Умови місцезростання

Кислі та лужні піщані, силікатні ґрунти, крейдиані та вапнякові відслонення, нерідко з виходами гранітів у соснових лісах, на узліссях,



лучно-степових трав'яних схилах. Угруповання кл. *Festucetea vaginatae*, *Festuco-Brometea*, *Vaccinio-Piceetea* (*Pulsatillo-Pinetea*). Мезоксерофіт.

Загальна біоморфологічна характеристика

Гемікриптофіт. Багаторічна трав'яна рослина 10–40 см заввишки з товстим, кореневищем і прямостоячим, одноквітковим, густо-м'яко-волосистим, напіврозетковим стеблом. Листки тричі пірчаторозсічені, опушені, прикореневі довгочерешкові, з'являються до цвітіння або під час цвітіння; верхні листки (3) зростаються основами в дзвоникоподібну обгортку (покривало) з лінійними, м'яко-волосистими частками. Квітка поникла, вузька дзвоникоподібна, 2–4 см в діаметрі, з 6 яйцеподібних або широко-яйцеподібних, темно-фіолетових,

зовні пухнастих листочків оцвітини. Цвіте у квітні–травні; плодоносить у червні. Плодики волосисті. Розмножується насінням.

Режим збереження популяцій та заходи з охорони

Охороняють у НПП «Подільські Товтри», «Святі гори», в ПЗ: Канівському, Українському степовому, Луганському, Чорноморському БЗ, РЛП: «Міжріччинському» та «Гранітно-Степове Побужжя», та інших об'єктах ПЗФ. Заборонено зривання рослин, випалювання сухої трави, порушення умов місцезростання.

Розмноження та розведення у спеціально створених умовах

Культивують в ботанічних садах: Донецькому НАН України, Криворізькому НАН України, Дніпропетровського та Одеського ун-тів, дендропарку БЗ «Асканія Нова».

Господарське та комерційне значення

Декоративне, лікарське, отруйне.

Основні джерела інформації

Екофлора України, 2004; Заповідні перлини Хмельниччини, 2006; Кагало, Сичак, 2002; Собко, 2005; Тарасов, 1999; Уманець, 1988; ЧКУ, 1996.

Автор: М.М. Федорончук
Фото: О.М. Байрак

