

Пугач полюбляє гніздитись у різних печерках в урвищах ярів, гірських схилів тощо. Такі печерки завглибшки з 1 м можна влаштувати штучно у глинистих ярах серед старих лісів.

З наших голубів допомога людини потрібна насамперед синяку. Він гніздиться у дуплах великих дерев, котрих стає дедалі менше. Синяк рекомендований до занесення у друге видання Червоної книги України. Для приваблювання його на гніздування розвішують ящики з дощок заввишки 40—60, завширшки 25—30 см і льотком 8—10 см. Дно вистеляють порохнею або тирсою. Розвішують гніздові ящики групами по 8—10 на висоті 6—10 м з відстанню між ними 20—30 м.

У природі синяки охоче займають дупла чорного дятла, але вони часто стають не придатними для гніздування птахів, оскільки всередину потрапляє дощова вода. Щоб зробити такі дупла знову привабливими для голубів, орнітологи Німеччини рекомендують біля льотка обрубати всі частини, що виступають, а зверху прибити шматок гуми, який відводить воду, що стікає по стовбуру. Треба також видалити гілки, що заважають підльоту до дупла.

Про те, що може дати розвішування штучних гнізд для синяка, свідчать такі приклади. Так, у Швейцарії на ділянці лісу у 20 км² орнітологам вдалося добитися того, що там почали гніздитися 60 пар голубів (тільки три з них у природних дуплах), хоча раніше їх не було зовсім. У колишній НДР за 12 років чисельність синяка на ділянці в 13 га підвищилася від однієї пари до 24. Заселеність гнізд становила 70—90 %.

Одуд і сиворакша селяться у великих дуплах і норах. Заселяють також дощані гнізда та дуплянки з розміром дна 18—20 і заввишки 30 см. Льоток для одуда робиться діаметром 6—8, для сиворакші — 10 см.

Гніздо для сиворакші розвішують на висоті 6—10 м по узліссях, лісосмугах, перелісках, на окремих групах дерев серед вигонів, лук, полів. Встановлювати гнізда треба так, щоб був вільний підліт. Біля льотка бажана наявність гілки, на яку птахи сідають, вигодовують пташенят. Якщо такої гілки немає, її можна прибити. Льоток не бажано спрямовувати на захід.

Приблизно в таких же місцях гніздиться і одуд. Дощані

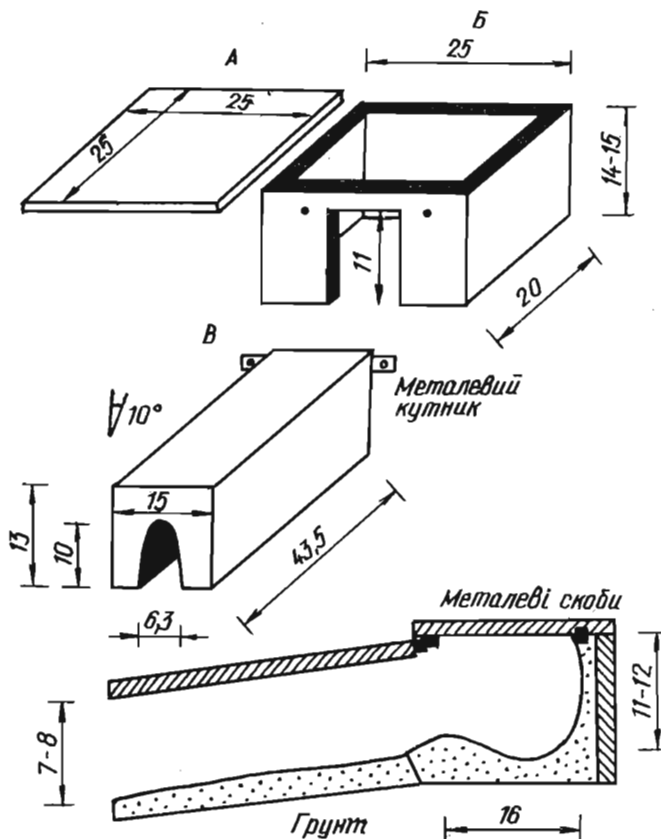
гнізда цей птах займає дещо гірше, ніж дуплянки чи саманні будиночки.

Для цих птахів можна побудувати також штучні нірки в урвищах. Для цього роблять отвір діаметром 8—10 см, після чого викопують нірку завдовжки 1 м. Розширення для гніздової камери птахи зроблять самі. Для штучних нір треба вибирати яри та урвища у відкритому ландшафті. Серед лісових масивів ці птахи не житимуть.

Рибалочка гніздиться у норах по берегах водойм. Для приваблювання цього птаха влаштовують штучні нори у природних крутих берегах та урвищах. На березі поблизу річки, озера чи ставка, де ростуть кущі і дерева, розчищають вертикальну площадку розміром приблизно 2 × 2 м. Потім птахи можуть загніздитися тут і самі, але краще зробити кілька “заготовок” нір діаметром 6—8 см, прокопавши їх палкою. Гніздові нори повинні бути сховані серед кущів і коріння.

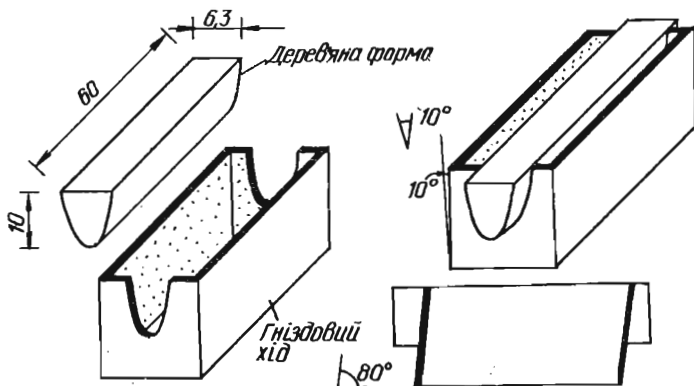
Там, де немає природних урвищ, можна влаштувати штучне. Ось як це роблять орнітологи Західної Європи. Серед прибережних кущів поблизу водойми, багатой на дрібну рибу та із зручними присадами по берегах, влаштовують стінку з дощок, закріплених кілками. За нею насипають купу землі. Все це прикривають травою, гілками. У дошках попередньо вирізують отвори діаметром 6—8 см, від яких роблять гніздові ходи. Щоб земля в них не обсипалась, у нору вставляють картонну трубку, яка повинна дещо підніматись у напрямі гніздової камери, аби не затікала дощова вода. Гніздову камеру формують з бетону. Можна зробити її з глини, а потім трохи випалити для міцності. Внутрішній розмір камери — 14—18 см. Такі гнізда дуже зручні для вивчення особливостей життя цих птахів, фотографування. Для можливості контролю у гніздовій камері роблять отвір, який закривається зверху. Гніздову камеру треба прикрити зверху будь-яким водонепроникним матеріалом.

А ось інший варіант гнізда, яке можна закопати угорі природного урвища поблизу води. Складається воно з двох основних частин — ходу та гніздової камери. Хід аркоподібної форми роблять з цементу або глини. Його довжина — 40—45, діаметр — 6—7 см. Доцільно виготовити спеціальну форму.

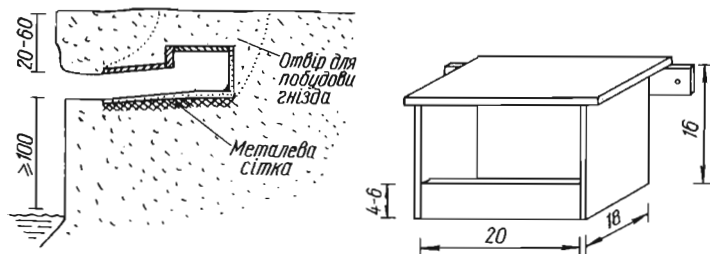


11. Штучне гніздо для рибалочки (розміри в сантиметрах):
 А – дашок; Б – гніздова камера; В –хід у камеру.

Гніздову камеру збивають з міцних дощок або також виліплюють з глини. Гніздо закопують у землю на 20—60 см від поверхні таким чином, щоб утворений каркас захищав



12. Форма для виготовлення ходу в штучних гніздах для рибалочки (розміри в сантиметрах).



13. Схема розміщення гнізда для рибалочки (розміри в сантиметрах).

14. Штучне гніздо для оляпки (розміри в сантиметрах).

його зверху і з боків. Знизу насипають невеликий шар піску. Щоб до гнізда не змогли прокопатися миші, на самий низ під пісок прилаштовують дрібну решітку з дроту.

Гнізда для рибалочки будують восени та взимку до повернення птахів з місць зимівлі.

Оляпка на Україні зустрічається у Карпатах. Живе поблизу

чистих гірських потоків, добуваючи їжу під водою. Гніздо цього птаха має шаровидну форму з бічним входом. Будують його біля води на скелях, серед каміння.

Гніздо для оляпки нагадує добре відому природолюбам напівдуплянку для сірої мухоловки. Розміри її: довжина — 20—25 см, ширина — 18—20, висота — 16—18 см. Передню стінку прибивають з довшого боку, її висота — 4—6 см. Встановлюють таке гніздо під містками через гірські потоки у маловідвідуваних людьми місцях. Розміщувати його треба так, щоб був вільний підліт, але разом з тим гніздо не повинне бути легкопомітним. У цих будиночках можуть гніздитися також гірська плиска та волове очко.

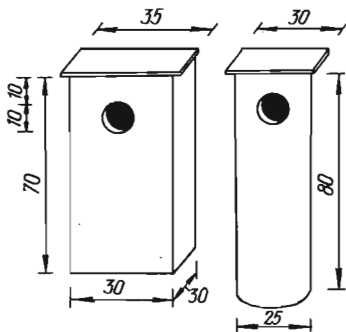
Можна приваблювати оляпку на гніздування й іншим способом. Під містком над водою закріплюють 3—4 жердини завтовшки 5—7 см. Відстань від них до настилу містка повинна становити 12—15 см, проміжки між жердинами — 3—4 см. Оляпки досить охоче мостять гнізда на таких пристосуваннях. Замість жердин по всій довжині містка можна з одного краю прикріпити невеликий поміст з гілок завдовжки 0,5—1 м або розколотих полін. Його можна прибити вертикальними палками або міцно прив'язати дротом.

Встановлювати гнізда треба восени. Оляпка — зимуючий птах. Узимку вона може облюбувати обладнане для неї місце і навесні поселитися. Гніздові ящики можна укріплювати також на крутосхилах біля води у добре замаскованому місці.

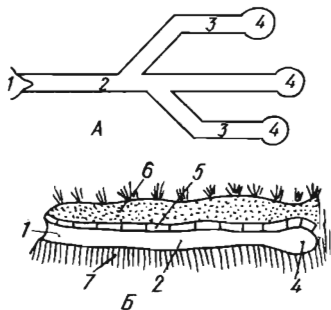
З наших дятлів допомога потрібна насамперед білоспинному. Це досить рідкісний птах, він рекомендований для занесення у друге видання Червоної книги.

Білоспинний дятел опинився нині у досить скрутному становищі, бо гнізда будує переважно на мертвих невеликих деревах, полюбає обламани стовбури беріз. Зрозуміло, що такі дерева при активному веденні лісового господарства видаляються. З метою приваблювання цих птахів у Фінляндії в підходящих місцях виставляють відрізки порохнявих березових стовбурів, які укріплюють на висоті від 2 до 6 м. Гніздиться білоспинний дятел у листяних та мішаних лісах, де багато мертвих дерев, наприклад у заплачних лісах, що часто заливаються високою водою.

Гоголь гніздиться у дуплах великих дерев. Колись ці



15. Гніздовий ящик і дуплянка для гоголя (розміри в сантиметрах).



16. Штучна нора для гніздування галагаза;
A — план; *B* — розріз; 1 — вхід;
 2 — головнийхід; 3 — віднірки; 4 —
 гніздові камери; 5 — перекриття з дошок;
 6 — шар землі; 7 — ґрунт.

птахи зустрічалися у плавнях та на островах по Дніпру. Після зарегулювання стоку гніздиться їм тепер уже ніде. На Україні нині відомо лише кілька місць гніздування гоголя на Поліссі.

Щоб допомогти цим качкам заселити сприятливі місця, потрібно насамперед будувати штучні гнізда. Для цього роблять дощані ящики або дуплянки з порожнього стовбура. Висота гоголятника — до 70 см, дно — 30 × 30 см, оптимальний розмір льотка — 10 см. Внутрішні стінки будиночка повинні бути шорсткими, інакше пташенята не зможуть вибратися з нього. Розвішують гоголятники на відстані до 100—150 м від лісових водойм.

Птахів приваблюють протоки між озерами, гирла річок і струмків, що впадають в озера. Добрі результати дає розвішування гнізд поблизу незамерзаючих ділянок річок і озер. Такі будиночки заселяються навесні в першу чергу.

Біля самої води гоголятники розвішують на висоті 3—5 м при відстані від берега не менш як 10 м. Льоток повинен бути спрямований до води. Краще, коли взагалі гніздо буде видно з води. Його міцно закріплюють на дереві так, щоб був невеликий нахил уперед. Там, де по берегах немає зруч-

них дерев, будиночки можна встановлювати на жердинах заввишки до кількох метрів.

Як показали дослідження, проведені у Лапландському заповіднику, невеликі (до 2 мм) щілини між дошками не впливають ні на заселеність, ні на успішність розмноження. Навпаки, вони сприяють швидкому висиханню гніздової підстилки. На дно гнізда насипають шар (до 10 см) тирси, стружок чи порохні. Після закінчення сезону гніздування важливо перевірити гоголятники і почистити їх. Качки наступного року не заселяють гнізда, в яких залишилися минулорічні яйця чи мертві пташенята.

Для качок-нірників — галагаза та огара — треба робити штучні нори. На Україні ці птахи зустрічаються на узбережжях Чорного і Азовського морів. Нору копають у вигляді канавки на уривистому березі чи підвищенні біля водойми. Знімають смужку дерну, яку потім використовують для маскуванню побудови, і викопають канавку завдовжки 1,5—2 м, з шириною і глибиною 25—40 см. Від головного ходу роблять кілька відгалужень, які закінчуються гніздовими камерами розміром 30 × 35 см і заввишки близько 30 см. Зверху канавку прикривають дошками, хмизом, шматками шиферу, маскують дерном, бур'яном, гілками.

Особливо надійно слід захищати гніздову камеру, щоб туди не змогли проникнути чотириногі хижаки. Вхід у нору розташовують нижче гніздової камери. Це запобігає потраплянню дощової води. Для обладнання ходів у норах можна використовувати шматки керамічних, бетонних або дерев'яних труб діаметром близько 30 см. Гніздову камеру також для надійності можна робити у вигляді ящика з дощок. Такі місця гніздування розміщують у маловідвідуваних ділянках морського узбережжя, по берегах лиманів, солонуватих водойм, на островах.

На прибережних островах Чорного моря кілька десятиріч тому почав гніздитися у невеликій кількості довгоносий крохаль. Гнізда ця качка лаштує на землі у добре замаскованих укриттях — під колодами, у купах гілок тощо. Фінські орнітологи з успіхом використовують штучне гніздо для довгоносого крохалю, яке являє собою дощаний ящик, що встановлюється на землі неподалік від води і добре маскується гілками та трав'янистою рослинністю. Розміри такого гнізда:

довжина — 42—50 см, ширина — 28—48 і висота — 17—23 см. Льоток розміром 10—13 см роблять у передній стінці.

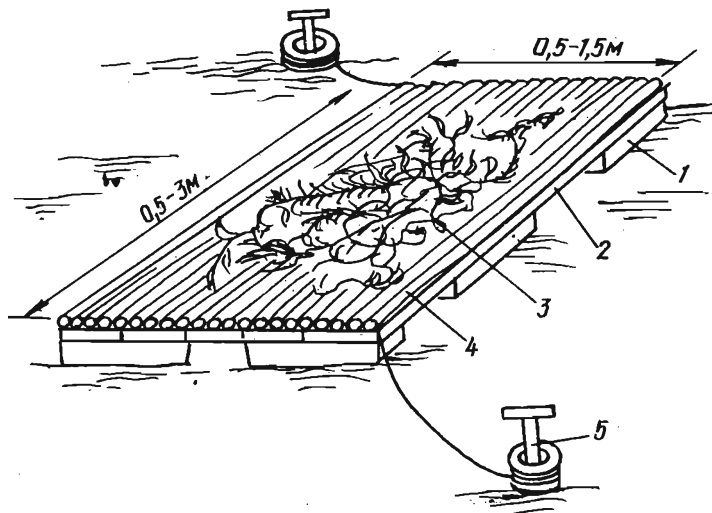
У Кандалакшському заповіднику застосовують дещо інший варіант. Подібне за розміром гніздо будують у вигляді перевернутого догори дном дерев'яного ящика, встановленого під невеликим кутом. Вхід у гніздо знизу. Воно також добре маскується на місцевості.

Можна приваблювати на гніздування і інші рідкісні види водоплавних птахів — гусей, лебедів. Так, у Канаді проводили досліді по приваблюванню на гніздування канадських казарок, для чого у сприятливих місцях створювали острівці з каміння та стіжків соломи. Птахи охоче займали ці штучні місця гніздування.

Уже є певний досвід побудови штучних гнізд для сірих гусей. Такі роботи проводили у Астраханському заповіднику, на Кургальджинських озерах у Казахстані, що сприяло успіху розмноження гусей. Наприклад, у дельті Волги ці птахи використовували від 37 до 58 % гнізд. Останнім часом сіра гуска почала гніздитися не тільки у пониззях річок на півдні України, а й в інших районах. Зокрема, чимале поселення є у Микулинецькому заказнику на Вінниччині.

Для гусей рекомендується робити гнізда у вигляді куп із снопів очерету. Їх лащтують узимку по краях сплавин, на купинах, у заростях очерету на відстані 3—5 м від них. До куп у заростях роблять прокоси завширшки до 1 м. Відстань між окремими гніздовими купами повинна становити не менш як 50 м. Якщо вздовж очерету тягнеться смуга рогозу, краще робити гнізда в ньому за 3—5 м від плеса. Гніздо повинне бути захищеним від вітру і хвилі.

Із скошеного очерету роблять снопи діаметром 30—40 см, їх надламують посередині і укладають в обраному місці подібно до зрубу колодязя, причому основа одного снопа кладеться на верхівку іншого. Для однієї купи потрібно 6—8 снопів. У поперечнику купа становить близько 1,5 м, у висоту — 50—70 см. Середню частину “колодязя” заповнюють м'ятим очеретом, листям рогозу. Ним же покривають усю споруду. В центрі купи роблять невелику заглибину — гніздову ямку. За даними Б. О. Кузнецова, у дельті Волги завдяки побудові гніздових куп вдалося підвищити середню кількість гнізд на 1 га від 0,7—1,0 до 1,8—2,7. Навколо гнізда на 30—40 см



17. Штучний плавучий острівець для чайок, крячків, куликів:
 1 — пінопласт; 2 — дошки; 3 — залишки водних рослин; 4 — очеретяний мат; 5 — кілок, забитий у дно.

треба видалити рослинність, щоб птах міг вільно рухатись.

Подібні штучні гнізда можна випробувати також для лебедів і пеліканів.

Компенсувати втрату природних місць гніздивлі чайок, крячків, куликів може застосування штучних плавучих острівців. Для чорного крячка у тихих затоках неподалік від берега будують плавучі плотики у вигляді каркаса з жердин і дощок або пластмасових труб з прив'язаними до них пінопластовими поплавцями. Розміри такого плотика можуть коливатися від $0,5 \times 0,5$ до $3 \times 1,5$ м. Дерев'яний каркас вистеляють матами з очерету, зверху кладуть залишки водяних рослин. Плотик прив'язують по діагоналі до двох забитих у дно кілків таким чином, щоб кріплення вільно рухалося по кілку і плотик коливався синхронно із змінами рівня води у водоймі.