

## БЕРЕКА (ГОРОБИНА БЕРЕКА)

*Sorbus torminalis* (L.) Crantz (*Crataegus torminalis* L., *Pyrus torminalis* (L.) Ehrh.)

Родина Розові — Rosaceae

**Природоохоронний статус виду**  
Неоцінений.

**Наукове значення**  
Зникаючий вид.

**Ареал виду та його поширення в Україні**  
Охоплює великі площі у Європі, Передній Азії та Пн. Африці. В Україні проходить крайня пн.-сх. межа поширення виду: Закарпаття, Передкарпаття, Пн. Бессарабія, Поділля. Окремі локалітети є в Гірському Криму. Адм. регіони: Ль, Ів, Тр, Зк, Чц, Хм, Вн, Од, Кр.

**Чисельність та структура популяцій**  
Поодинокі особини, або групи з 3–5 дерев, що збереглися у місцях, малоприсаєднаних для лісгосподарської діяльності (круті схили ярів, зсувисті береги річок). У Криму вид звичайний для середнього гірського поясу, але має низьку ступінь трапляння (кілька особин на 100 м<sup>2</sup>).

**Причини зміни чисельності**  
Вирубування мішаних широколистяних лісів і заміна їх монокультурами, вибіркова рубка береки як цінної деревини для виготовлення музичних інструментів.

**Умови місцезростання**  
Компонент другого ярусу світлих широколистяних лісів. У рівнинній частині росте в угрупованнях порядку *Fagetalia sylvaticae* (кл. *Quercus-Fagetea*). У Криму — у скельно-дубових та скельно-дубо-соснових лісах порядку *Quercus-Carpinetalia betuli*. Рідше



трапляється в угрупованнях союзу *Carpino orientalis-Quercion pubescentis* (кл. *Querceteta pubescenti-petraeae*). Мезофіт, кальцефіл.

**Загальна біоморфологічна характеристика**  
Фанерофіт. Дерево до 25 м заввишки. Кора сірувато-коричнева, трохи вздовж потріскана. Бруньки голі, округло-яйцеподібної форми. Листкова пластинка 16–18 см завдовжки і 5–10 см завширшки, має широкі лопаті. Квітки невеликі, 5–7 мм діаметром, зібрані у щиткоподібні суцвіття. Оцвітина біла. Плід яблуко, 12–15 мм завдовжки та 8–12 мм діаметром, темно-коричневого або червоно-коричневого кольору. Цвіте у квітні–травні, плодоносить у вересні–жовтні. Розмножується насінням.

**Режим збереження популяцій та заходи з охорони**

Охороняють на території Ялтинського гірсько-лісового, Карадазького, Кримського та «Медобори» ПЗ, НПП «Подільські Товтри» та «Кармелюкове Поділля», РЛП «Чернівецький», «Дністровський каньйон», у заповідних урочищах та пам'ятках природи Чернівецької, Івано-Франківської, Тернопільської та Вінницької обл. Заборонено вибіркову рубку дерев береки, руйнування місць зростання.

**Розмноження та розведення у спеціально створених умовах**

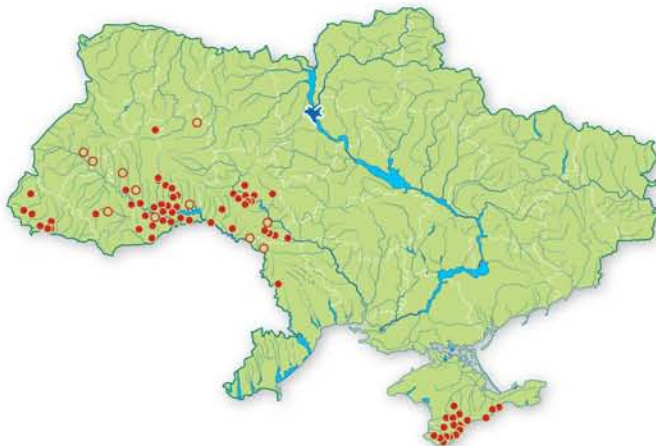
Вирощують у багатьох ботанічних садах і дендропарках України, часто використовують в озелененні. Найтовще дерево береки (стовбур діаметром понад 80 см) зростає у Чернівецькому ботанічному саду.

**Господарське та комерційне значення**  
Декоративне, лікарське, харчове.

**Основні джерела інформації**

Косець, 1941; Махмет, 1965; Термена, Виклюк, Буджак, 1993.

Автори: В.В. Буджак, Я.П. Дідух,  
В.І. Мельник, О.О. Кагало  
Фото: Р.Я. Кіш, В.Ю. Летухова (вставка)





## ТАВОЛГА ПОЛЬСЬКА

*Spiraea polonica* Błocki (*S. media* F.Schmidt subsp. *polonica* (Błocki) Pawł.)

Родина Розові — Rosaceae

**Природоохоронний статус виду**  
Зникаючий.

### Наукове значення

Вузьколокальний подільський ендемік, близький до *S. media*.

### Ареал виду та його поширення в Україні

Зх. Поділля (Середнє Придністров'я). Адм. регіон: Тр.

### Чисельність та структура популяцій

Єдина відома популяція з *locus classicus*: лівий берег долини р. Дністер між с. Зелений Гай та с. Іване Золоте Заліщицького р-ну Тернопільської обл. нечисленна (до 200 особин різного віку), відносно стабільна, знаходиться у незмінному стані протягом понад 100 років. В останні 10 років цвітіння відбувається не щорічно й дуже слабо. Насіннева продуктивність і якість насіння невідомі.

### Причини зміни чисельності

Спеціальні дослідження вікової структури й динамічних тенденцій популяції не проводили. Можливо, що стабільно-пригнічений стан популяції зумовлений недостатнім насінневим поновленням. Існує реальна загроза руйнування оселища внаслідок інтенсифікації освоєння долини Дністра.

### Умови місцезростання

Відслонення сарматських вапняків і девонських карбонатних сланців на лівому стрім-



кому й скелястому березі Дністра (Дністровський каньйон), у складі угруповань союзу *Prunion fruticosae* (кл. *Rhamno-Prunetea*). Мезоксерофіт, кальцефіл.

### Загальна біоморфологічна характеристика

Нанофанерофіт. Невеликий кущ 0,5–0,7 (1) м заввишки. Кора сіра, на старих гілках чорна, Неплідні пагони густоволосисті. Листки еліптичні, до верхівки трохи загострені, до основи звужені в черешок 2–8 (10) мм завдовжки; знизу листки густо вкриті сріблясто-білими, притисненими волосками; зверху світло-зелені, вкриті рідкими короткими волосками, з країв м'яковійчасті. Суцвіття щиткоподібне, складається з 25–45 квіток; квітконіжки 10–18(20) мм завдовжки; пелюстки білі

або кремові, обернено-широко-яйцеподібні, 3,5–4 м завдовжки; тичинки значно довші за пелюстки. Чашолистки при плодах відігнуті назовні. Плоди багатолістянки, опушені, близько 3 мм завдовжки. Цвіте в травні–липні, в окремі роки бутони не розкриваються, плодоносить у липні. Розмножується насінням.

### Режим збереження популяцій та заходи з охорони

Локалітет знаходиться на території РЛП «Дністровський каньйон». Необхідно організувати моніторинг популяції. Доцільно ввести вид в культуру. Оптимізації збереження популяції сприятиме створення НПП «Дністровський каньйон». Заборонено заготівлю рослин (у т.ч. насіння), порушення умов зростання виду.

### Розмноження та розведення у спеціально створених умовах

Відомостей немає.

### Господарське та комерційне значення

Декоративне.

### Основні джерела інформації

Заверуха, 1985; Флора УРСР, 1954.



Автор: О.О. Кагало  
Фото: Я.П. Дідух



## ВАЛЬДШТЕЙНІЯ ГРАВІЛАТОПОДІБНА

*Waldsteinia geoides* L.

Родина Розові — Rosaceae

**Природоохоронний статус виду**  
Вразливий.

**Наукове значення**  
Середньоєвропейсько-балканський вид на пн.-сх. межі ареалу.

**Ареал виду та його поширення в Україні**  
Південь Середньої Європи, Балкани. В Україні трапляється у Придністров'ї. У «Флорі УРСР» (1954) помилково вказано, що вид є звичайним для Розтоцько-Опільських та Прикарпатських лісів, проте гербарних матеріалів з цієї території немає, й вид для регіону не наводився наступними дослідниками. Адм. регіони: Ів, Тр, Зк.

**Чисельність та структура популяцій**  
Популяції займають невеликі площі в нижніх частинах схилів Дністровської долини й представлені окремими локусами. Вони повночленні, але з переважанням генеративних особин. Розмноження переважно вегетативне. За матеріалами 50–60 років минулого століття, вид був поширений на більших площах.

**Причини зміни чисельності**  
Вирубування лісів, створення лісових культур з видів-інтродуцентів, випасання худоби, будівництво у прибережній смузі.

**Умови місцезростання**  
Дубові, грабово-дубові та грабові ліси з підліском з термофільних субсередземноморських видів і наявністю сарматських видів у трав'яному покриві (союзи *Corno-Quercion*, *Quercion pubescenti-petraeae* та ін.). На сірих і темно-сірих



грунтах. На Закарпатті — у складі дубових лісів (кл. *Quercetea robori-petraeae*) вулканічного хребта й відрогів Вигорлат-Гутинського хребта у Притисянській зоні. Мезофіт.

**Загальна біоморфологічна характеристика**  
Гемікриптофіт. Багаторічна трав'яна рослина з повзучим кореневищем. Стебло висхідне, 7–25 см заввишки. Прикореневі листки на довгих черешках, вкриті відхиленими донизу волосками, цілокраї, з широкосерцеподібною основою, більш-менш глибоко 5-лопатеві, грубо двічі зарубчасті, до 12 см діаметром, густо відстовбурчено волохаті; стеблові листки короткочерешкові, коротколопатеві. Квітки близько 2 см діаметром, на ніжках, які виходять з пазух прикореневих листків і трохи перевищують

їхні черешки, в небагатоквітковому суцвітті. Зовнішні чашолистки майже лінійні, внутрішні вдвічі довші від зовнішніх. Пелюстки більші від чашолистків, широкооберненояцеподібні, з 2 вушками при основі, жовті. Цвіте у квітні–травні, плодоносить у червні.

**Режим збереження популяцій та заходи з охорони**  
Не здійснювалися. Частина локалітетів розташована на території РЛП «Дністровський каньйон». Необхідними є інвентаризація сучасних оселищ виду, дослідження динаміки популяцій, а також створення природоохоронних територій у місцях виростання. Заборонено руйнування екологічних територій, проведення несанкціонованих лісогосподарських заходів, будівництво у прибережній зоні.

**Розмноження та розведення у спеціально створених умовах**  
Відомостей немає.

**Господарське та комерційне значення**  
Декоративне.

**Основні джерела інформації**  
Флора УРСР, 1954.

Автор: О.О. Кагало  
Фото: О.О. Кагало





## ЯСЕНЕЦЬ БІЛИЙ

*Dictamnus albus* L. (*D. fraxinella* DC.)

Родина Рутові — Rutaceae

### Природоохоронний статус виду

Рідкісний.

### Наукове значення

Пд.-ср.європейський вид на пн. та сх. межах поширення.

### Ареал виду та його поширення в Україні

Середземномор'я, пд. Середньої Європи. В Україні — на Подільській височині, Закарпатті, у Пн.-Зх. Причорномор'ї. Адм. регіони: Жт, Ів, Тр, Зк, Чц, Хм, Вн, Од, Мк.

### Чисельність та структура популяцій

Трапляється спорадично, невеликими локальними популяціями від кількох десятків до кількох сотень особин. Популяції відносно стабільні, повночленні. Має високу насінневу продуктивність. Зменшення чисельності в популяціях спостерігається лише в місцях з інтенсивним господарським використанням.

### Причини зміни чисельності

Безпосереднє знищення локалітетів унаслідок освоєння територій: створення кар'єрів, будівництво, лісові культури з інтродукованих видів, нерегульований випас, викошування та випалювання старики пізно навесні.

### Умови місцезростання

Зарості термофільних чагарників на схилах, узлісся світлих дубових лісів, лучно-степові угруповання. В угрупованнях союзів *Geranion sanguinei* (кл. *Trifolio-Geranietea*), *Prunion fruticosae* (кл. *Rhamno-Prunetea*), *Quercion pubescenti-petraeae*, *Aceri tatarici-Quercion* (кл. *Quercetea pubescenti-petraeae*), рідше у степових угрупованнях кл. *Festuco-Brometea*. Мезоксерофіт, факультативний кальцефіл.



### Загальна біоморфологічна характеристика

Криптофіт. Багаторічна трав'яна рослина з коротким кореневищем. Стебла прямі, поодинокі, або розгалужені, 50–120 см заввишки, розсіяно й коротко опушені, у нижній частині голі, з черговими непарнопірчастими листками. Листочків 7–9, шкірястих, довгасто-еліптичних, по краю дрібно-хрящуватопилчастих, 3–4 см завдовжки й 1–3 см завширшки. Суцвіття китицеподібне. Квітки зигоморфні, поодинокі або по 2–3. Чашечка 5-роздільна, залозиста, неопадна. Пелюсток 5, пурпурових, дуже рідко білих, з темними фіолетовими прожилками, 2,6–2,8 см завдовжки. Плід 5-лопатева коробочка. Насінини грушоподібні, чорні, блискучі. Цвіте у травні–липні, плодоносить у липні–серпні. Розмножується насінням.

### Режим збереження популяцій та заходи з охорони

Охороняють у ПЗ «Медобори», НПП «Подільські Товтри», РЛП «Дністровський каньйон», ряді заказників та пам'яток природи. Необхідно забезпечити моніторинг популяцій. Заборонено руйнування екоотопів, збирання рослин і заготівля насіння.

### Розмноження та розведення у спеціально створених умовах

Вирощують у Національному ботанічному саду ім. М.М. Гришка НАН України, Кам'янець-Подільському ботанічному саду та ботанічному саду Львівського національного університету ім. І. Франка.

### Господарське та комерційне значення

Декоративне. Під час цвітіння рослина викликає опіки шкіри.

### Основні джерела інформації

Флора Восточної Європи, 1996; Флора УРСР, 1955; Sanda, Biță-Nicolae, Barabaș, 2003.

Автори: О.О. Кагало, Н.М. Сичак, Н.В. Скібіцька, Г.І. Оліяр

Фото: В.В. Буджак, Я.І. Капелюх (вставка)

