

СМІЛКА ЯЙЛИНСЬКА

Silene jailensis N.I.Rubtzov (*S. caryophylloides* auct. non (Poir.) Otth)

Родина Гвоздикові — Caryophyllaceae

Природоохоронний статус виду
Вразливий.

Наукове значення
Локальний реліктовий ендемік.

Ареал виду та його поширення в Україні
Пд. макросхил Головного пасма Кримських гір (кліфи у верхів'ях р. Авунда, Гурзуфської яйли, Нікітської яйли та г. Паргельмен). Адм. регіон: Кр.

Чисельність та структура популяцій
Зростає окремими куртинами. У 2001 р. загальна кількість їх становила до 470 особин, у т. ч. в авундинській популяції — 18, гурзуфській — 96, нікітській — 281, паргельменській — 71. Співвідношення прегенеративних та генеративних рослин 1:4.

Причини зміни чисельності
Обмеженість екотопів відповідного типу (очевидно, рослина походить з давнього висотного поясу, який зник у четвертинному періоді в результаті руйнування яйлинського гребеню). Катастрофічно низький рівень насінневого розмноження. Насіння знищують гусениці (рід *Hadena*). *Locus classicus* практично знищений гербаризаторами (із 33 особин залишилися 4). Існує також загроза з боку альпіністів, які вичищають маршрути від рослин перед змаганнями.

Умови місцезростання
Кліфи з верхньоюрських вапняків з північною орієнтацією (800–1430 м н. р. м.), частково



прибровочний край яйли, осипи та колюв'яльні шлейфи під кліфами. Ростає в тріщинах, на полицках, де накопичується ґрунт. Рослинні угруповання належать до порядку *Asplenetalia ruta-murariae* (кл. *Asplenetia trichomanis*), дуже розріджені. Ксеромезофіт.

Загальна біоморфологічна характеристика
Хамефіт. Короткогалузистий напівкущик 10–25 см заввишки з висхідними пагонами. Листки трав'яні, видовжено-ланцетні до лінійних 2–5 см завдовжки, супротивні. Квітки по 1–3 на квітконосі, 2,5–3 см в діаметрі, білі. Плід яйцеподібна жовта коробочка до 1,5 см; карпофор 10–14 мм. Цвіте в червні–липні, плодоносить у липні–вересні. Розмножується насінням.

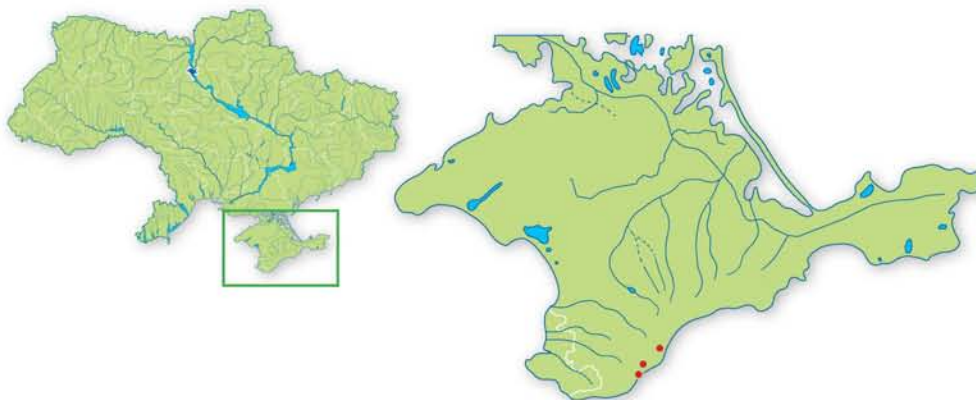
Режим збереження популяцій та заходи з охорони
Занесений до Європейського червоного списку та Червоного списку МСОП. Охороняється в Кримському ПЗ, заказнику місцевого значення «Паргельмен». Заборонено збирання рослин, гербаризацію, порушення умов зростання.

Розмноження та розведення у спеціально створених умовах
Культивують в Нікітському ботанічному саду — ННЦ УААН.

Господарське та комерційне значення
Ґрунтоутвірне, протиерозійне, декоративне.

Основні джерела інформації
Екофлора України, 2002; Єна, Єна, 2001; Никифоров, 2004; Рубцов, 1974; ЧКУ, 1996.

Автори: А.В. Єна, О.В. Єна
Фото: Р.Я. Кіш, С.О. Свірин (вставка)



СМІЛКА ЛИТОВСЬКА

Silene lithuanica Zapal.

Родина Гвоздикові — Caryophyllaceae

Природоохоронний статус виду
Неоцінений.

Наукове значення

Рідкісна рослина на сх. та пд. межі поширення.

Ареал виду та його поширення в Україні

Центральноевропейський вид, ареал якого охоплює Польщу, Литву, Білорусь та Україну. В Україні — на Поліссі, переважно Правобережному. Адм. регіони: Вл, Рв, Жт, Кв, Чн.

Чисельність та структура популяцій

Популяції локальні, нерідко багаточисельні, у вигляді густих куртин, або по декілька десятків екземплярів. Місцями спостерігається тенденція до розширення меж популяції.

Причини зміни чисельності

Зривання рослин, витоптування, заліснення.

Умови місцезростання

Зростає на освітлених ділянках із сухими, бід-



ними, піщаними ґрунтами, часто на просіках та протипожежних смугах в соснових лісах, біля доріг, на галявинах та узліссях, вторинних піщаних відшаруваннях. Угруповання кл. *Koelerio-Corynephoretea*. Ксеромезофіт. Псамофіт.

Загальна біоморфологічна характеристика

Терофіт. Однорічна рослина, 20–50 см заввишки. Стебло пряmostояче, струнке, вгорі вилчато-розгалужене. Листки сизі, в нижній частині зближені, найнижчі лопаткоподібні, зібрані в розетку, решта листків ланцетні, на верхівці гострі. Квітки пурпурові, зібрані на кінцях гілок і стебла в щиткоподібні напівзонтики. Плід циліндрична коробочка. Цвіте у липні–серпні. Плодоносить у серпні–вересні. Розмножується насінням.

Режим збереження популяцій та заходи з охорони

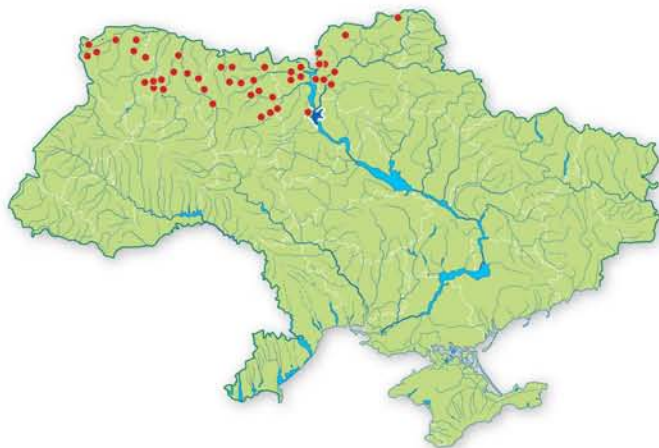
Занесений до Європейського червоного списку. Охороняється в Литві, в Україні — в «Черемському», Рівненському та Поліському ПЗ, Шацькому НПП, в ряді заказників Зх. Полісся. Слід виявити та взяти під охорону місцезростання виду в Київській та Чернігівській обл. Заборонено руйнування місць зростання та збирання рослин.

Розмноження та розведення у спеціально створених умовах

Іноді висаджують на присадибних ділянках.

Господарське та комерційне значення

Декоративне, протиерозійне (закріплює піски).



Основні джерела інформації

Орлов, 2005; Федорончук, 1997; Екофлора України, 2002; Фіторізноманіття Українського Полісся та його охорона, 2006; Флора УРСР, 1952; Red Data Book of the Baltic Region. Part 1, 1993.

Автори: Т.Л. Андрієнко, О.І. Прядко,
М.М. Федорончук
Фото: Я.П. Дідух, В.В. Коніщук (вставка)

СМІЛКА СИТНИКА

Silene sytnikii Krytzka, Novosad et Protopopova
(*S. chlorantha* auct. non (Willd.) Ehrh.;
S. frivaldskiana auct. non Hampe)

Родина Гвоздикові — Caryophyllaceae

Природоохоронний статус виду
Вразливий.

Наукове значення
Вузьколокальний ендемік з балканськими генезисними зв'язками.

Ареал виду та його поширення в Україні
Пд. відроги Придніпровської височини в межах підзони різнотравно-типчаково-ковилових степів (Гранітно-степове Побужжя, Інгульсько-Єланецьке межиріччя). Адм. регіон: Мк.

Чисельність та структура популяцій
Популяції локальні, щільність в середньому 1–2 особини на 1 м². Вікові спектри популяцій переважно повночленні.

Причини зміни чисельності
Ізольованість популяцій, низька конкурентоспроможність сходів, вимогливість до оптимального вологозабезпечення на перших етапах розвитку особин, слабке вегетативне розмноження, знищення місцезростань внаслідок розробки кар'єрів та антропогенного навантаження.

Умови місцезростання
Відшарування гранітів, скелі, кам'янисто-щебенисті ґрунти. Входить до складу розріджених петрофітних і петрофітно-степових угруповань кл. *Sedo-Scleranthetea*, в яких центрична конкуренція послаблена. Ксерофіт.



Загальна біоморфологічна характеристика
Гемікриптофіт. Стрижнекоренева трав'яна рослина з підземним потужним здерев'янілим кореневищем. Квітконосні пагони (5–25)30–110 см завдовжки, напіврозеткові. Листки розетки і нижні листки видовженої частини пагонів переважно вузьколанцетні, до основи звужені, сірувато-зелені; середні та верхні листки довгасті, до верхівки звужені. Суцвіття китицеподібне. Віночок вільноп'ятипелюстковий зеленкувато-білий. Плід циліндрична коробочка. Насінини дрібні, нерівнобоко-ниркоподібні, стиснуті з боків, горбочкуваті, світло- або темнокоричневі. Цвіте у червні–липні. Плодоносить у серпні–вересні. Розмножується насінням.

Режим збереження популяцій та заходи з охорони
Охороняється в НПП «Гранітно-степове Побужжя». Необхідний моніторинг популяцій, охорона природних місцезростань, культивування в ботанічних садах. Заборонено збирання рослин, порушення умов місцезростання, заліснення та терасування схилів, розробку кар'єрів, обладнання рекреаційних пунктів.

Розмноження та розведення у спеціально створених умовах
Відомостей немає.

Господарське та комерційне значення
Декоративне, протиерозійне.

Основні джерела інформації
Екофлора України, 2002; Новосад, Крицька, Протопопова, 1996; Новосад, Крицька, Протопопова, 1996; Щербакова, Крицька, Новосад, 2004; Щербакова, Новосад, Крицька 2008.

Автори: Л.І. Крицька, В.В. Новосад, О.Ф. Щербакова, С.М. Воронова
Фото: В.В. Новосад



СМІЛКА ЗЕЛЕНКВІТКОВА

Silene viridiflora L.

Родина Гвоздикові — Caryophyllaceae

Природоохоронний статус виду
Рідкісний.

Наукове значення
Середземноморсько-панонський вид на пн.-сх. межі поширення.

Ареал виду та його поширення в Україні
Середземномор'я (південь Франції, Італія, Балканські країни, Молдова, Україна). В Україні зростає в Закарпатті (єдине місцезростання — окол. смт. Великого Березного) та в Гірському Криму. Адм. регіони: Зк, Кр.

Чисельність та структура популяцій
Популяції малочисельні, представлені поодинокими екземплярами, рідше невеликими групами особин. Структура не досліджена.

Причини зміни чисельності
Вузька еколого-ценотична амплітуда на межі ареалу. Антропогенний вплив: надмірне випасання.

Умови місцезростання
Сухуваті, збіднені на гумус, іноді збагачені карбонатами, нейтральні і слабколужні



коричневі та чорноземні ґрунти на межі термофільних дубових лісів, серед чагарників і на узліссях, степах. В угрупованнях кл. *Quercetea pubescenti-petraeae*, *Rhamno-Prunetea* та *Festuco-Brometea*. Мезоксерофіт.

Загальна біоморфологічна характеристика
Гемікриптофіт. Багаторічна трав'яна рослина 50–120 см заввишки. Стебло пряmostояче, знизу волохато опушене, зверху — залозисте. Листки видовжено-еліптичні, 4–7 см завдовжки і 2,5–4 см завширшки. Квітки поодинокі або по 2–3 на кінцях стебел. Чашолистки залозистоопушені, 13–17 мм завдовжки; пелюстки зеленуваті, в 1,5–2 рази перевищують чашечку. Коробочка до 12 мм завдовжки, майже сидяча. Цвіте у червні–

липні, плодоносить у липні–вересні. Розмножується насінням.

Режим збереження популяцій та заходи з охорони

Охороняється в Ялтинському гірсько-лісовому і Кримському ПЗ та заказнику загальнодержавного значення «Кубалач». Необхідний контроль за станом популяцій. Заборонено збирання рослин, порушення умов зростання.

Розмноження та розведення у спеціально створених умовах

Відомостей немає.

Господарське та комерційне значення
Ґрунотвірне.



Основні джерела інформації

Екофлора України, 2002; Каталог рідких, исчезаючих и уничтожаемых растений флоры Крыма, рекомендуемых для заповедной охраны, 1975; Федорончук, 1997; ЧКУ, 1996.

Автор: М.М. Федорончук
Фото: Я.П. Дідух