

СКРУЧЕНИК СПІРАЛЬНИЙ

Spiranthes spiralis (L.) Chevall.
(*S. autumnalis* (Balb.) Rich.)

Родина Зозулинцеві — Orchidaceae

Природоохоронний статус виду
Зникаючий.

Наукове значення

Європейсько-середземноморський вид на сх. межі ареалу.

Ареал виду та його поширення в Україні

Атлантична, Центральна, Пд. і Пд.-Сх. Європа, Середземномор'я; (включаючи Зх. Закавказзя), Пд.-Зх. Азія. В Україні — Розточчя (місцезнаходження вперше знайдене в 1966 р. м. Добромиль Старосамбірського р-ну Львівської обл., г. Лиса, підтвержене в 2004–2005 рр.), нові знахідки в Закарпатті. Адм. регіони: Ль, Ів, Зк.

Чисельність та структура популяцій

Єдина відома популяція, площею ~ 5 га, яка нараховує близько 300 особин, з середньою щільністю 0,006 особин на 1 м².

Причини зміни чисельності

Неконтрольоване випасання і викошування, зривання, заростання лук і пасовищ високотрав'ям.

Умови місцезростання

Надає перевагу відкритим слабо вологим лукам (кл. *Molinio-Arrhenatheretea*) і пасовищам (порядок *Nardetalia*). Росте на багатих на мінерали (азот, вапняк), суглинистих, слабкокислих ґрунтах. Мезофіт.



Загальна біоморфологічна характеристика

Геофіт. Багаторічна трав'яна рослина 10–20 (25) см заввишки. Корені бульбоподібно потовщені, продовгуваті, до основи поступово звужені. Прикореневі листки квітконосного пагону яйцеподібні, при основі часто завужені в широкий черешок, на верхівці коротко загострені, в кількості 4–6 шт. До часу цвітіння вони повністю відмирають, але при цьому формується розетка прикореневих листків пагону наступного року. Стебло з трав'яними або плівчастими притиснутими приквітничкоподібними на верхівці відтягнуто загостреними листками (2–4), закінчується одностороннім колосоподібним суцвіттям (4–10 см) із спіралеподібною залозисто опушеною віссю. Приквіткі трав'яні, вузько-

яйцеподібні або широколанцетні, зовні розсіяно залозисто опушені. Квітки з приємним солодким запахом, листочки оцвітини білі, слабо опушені. Губа широко-яйцеподібна, біла, при основі зелена. Цвіте в серпні–вересні. Плодоносить у вересні–жовтні. Розмножується переважно насінням.

Режим збереження популяцій та заходи з охорони

Занесено до Додатку II CITES. Створення заказника на г. Лисій (окол. м. Добромиля) і контроль за станом популяцій. Заборонено надмірний випас, збирання рослин, порушення гідрологічного режиму.

Розмноження та розведення у спеціально створених умовах

Відомостей немає.

Господарське та комерційне значення

Декоративне.

Основні джерела інформації

Аверьянов, 1998; Заверуха, Андриенко, Протопова, 1983; Загальський, 1994; Лазебна, 1979; Собко, 1989; Флора УРСР, 1950; ЧКУ, 1996.

Автори: Т.С. Хміль, І.М. Данилик

Фото: Т.С. Хміль



СТЕВЕНІЕЛЛА САТИРІЄПОДІБНА

Steveniella satyrioides (Spreng.) Schltr.
(*Himantoglossum satyrioides* Spreng., *Orchis satyrioides* Steven, non L.)

Родина Зозулинцеві — Orchidaceae

Природоохоронний статус виду
Зникаючий.

Наукове значення

Сх.-середземноморський вид з диз'юнктивним ареалом на пн. межі поширення.

Ареал виду та його поширення в Україні
Крим, Кавказ, Мала (сх. частина) та Зх. Азія.
В Україні — Гірський Крим. Адм. регіон: Кр.

Чисельність та структура популяцій

Популяції нечисленні, звичайно по 1–2 особини, продовжують скорочуватися. На 1996 р. було відомо 17 особин у трьох місцезростаннях.

Причини зміни чисельності

Висока спеціалізація запилення, порушення умов зростання внаслідок курортного та дорожнього будівництва, рекреаційного навантаження, зривання квітів на букети, викопування бульб; зменшення розмірів насіння внаслідок редукції зародку.

Умови місцезростання

Росте в листяних та хвойних світлих лісах, на галявинах, відкритих трав'янистих, більш або менш вологих схилах, у розріджених чагарниках, на давніх вапнякових осипах, біля старих доріг і стежок. Мезофіт, кальцефіл.

Загальна біоморфологічна характеристика

Геофіт. Багаторічна трав'яна рослина 22–42 см заввишки. Бульби цілісні, видовжені, яйце-



подібні. Стебло округле, вузько жолобчасте, біля основи один зеленувато-червонуватий листок, вище дві здуті листоподібні піхви, над ними 2–3 великих еліптичних плямистих листки, у верхній частині два піхвових загострених листки. Суцвіття колосоподібне, вузьке, негусте, з 3–20 квіток, приквітки дуже короткі. Квітки строкато забарвлені, зеленувато-коричнювато-червоні. Зовнішні листочки оцвіттини зрослися в яйцеподібний, на верхівці тризубчатий шолом. Губа звисла, трилопатева, середня її лопать ящикоподібна, перевищує бічні, на верхівці заокруглені. Цвіте у квітні–травні, плодоносить в червні–липні. Розмножується насінням, яке проростає лише при наявності грибів-симбіонтів. Через зменшення комах-запилювачів насіння розвива-

ється мало. Ступінь природного поновлення незадовільний.

Режим збереження популяцій та заходи з охорони

Занесено до додатків Бернської конвенції, СІТЕС. Охороняється в Кримському і Ялтинському гірсько-лісовому ПЗ, заказнику «Кубалач». Потребує контролю стану популяцій та репатріації в природні місцезростання. Заборонено збирання рослин, гербаризацію, будівництво, облаштування місць рекреації.

Розмноження та розведення у спеціально створених умовах

Вирощують у Національному ботанічному саду ім. М.М. Гришка НАН України, Нікітському ботанічному саду ННЦ — УААН, але результати впровадження в культуру незадовільні.

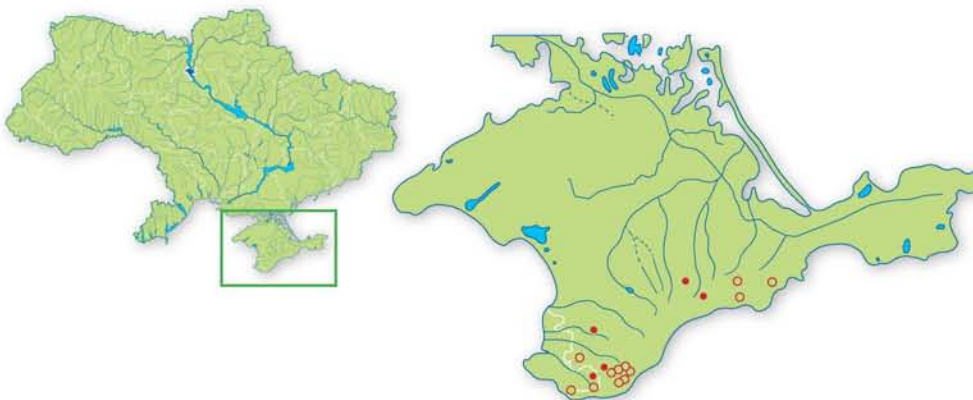
Господарське та комерційне значення

Декоративне, лікарське.

Основні джерела інформації

Віниченко, 2006; Вульф, 1930; Каталог раритетного біорізноманіття..., 2002; Красная книга СССР, 1984; Мосякін, Тимченко, 2006; Орхідеї нашої країни, 1991; Охраняемые растения Украины, 1983; Орхідеї України, 1989; Флора европейской части СССР, 1976; ЧКУ, 1996.

Автор: В.В. Протопопова
Фото: В.В. Савчук



ТРАУНШТЕЙНЕРА КУЛЯСТА

Traunsteinera globosa (L.) Rchb. (*Orchis globosa* L.)

Родина Зозулинцеві — Orchidaceae

Природоохоронний статус виду
Вразливий.

Наукове значення

Європейський гірський вид на пн.-сх. межі ареалу.

Ареал виду та його поширення в Україні

Європейсько-середземноморський: Європа, пн. частина Малої Азії. В Україні — Карпати, Прикарпаття, Зх. Полісся (рідко), Зх. та Центральне Поділля (рідко), Гірський Крим. Адм. регіони: Вл, Ль, Ів, Тр, Зк, Чц, Вн, Кр.

Чисельність та структура популяцій

У Карпатах популяції значні, нараховують сотні особин. На рівнинній частині трапляються поодинокі або невеликими групами, у Криму — до кількох десятків особин. За віковою структурою популяції нормальні повночленні, віковий спектр правосторонній, переважають генеративні особини.

Причина зміни чисельності.

Порушення екотопів, викошування, випасання худоби, викопування бульб дикими свинями, збирання бульб як лікарської сировини (салеп).

Умови місцезростання

Зростає на вологих гірських луках, лісових галявинах, в гірських букових лісах, переважно на вапняках, в угрупованнях кл. *Molinio-Arrhenatheretea*. Мезофіт.



Загальна біоморфологічна характеристика

Геофіт. Багаторічна трав'яна рослина 20–65 см заввишки. Бульби цілісні, еліптичні. Стебло циліндричне, обліснене до суцвіття. Листків 2–4, з обох боків або лише зісподу сизуваті, нижні довгасто-ланцетні, з довгими піхвами, верхні дрібніші, ланцетні. Суцвіття дуже щільне, з 50–70 квіток, спочатку пірамідальне, згодом стає яйцеподібно-кулястим. Приквіткі такої ж довжини, як і зав'язі, або трохи довші, ланцетні, світло-зелені, з пурпуровими або фіолетовими краями. Квітки дрібні, лілувато-рожеві, зі слабким запахом. Листочки оцвітини спочатку складені у вигляді шолома, пізніше відігнуті, яйцеподібно-ланцетні, видовжено тонкозагострені, з лопаткоподібною і трохи потовщеною верхівкою. Губа до 4,5 мм завдовжки, з

темно-пурпуровими цятками, 3-лопатева, бічні лопаті ромбічні або майже трикутні, середня — більша, довгаста, притуплена або виїмчаста, іноді з зубчиком у виїмці. Шпорка конічна, в 2–3 рази коротша зав'язі. Цвіте у травні-липні. Плодоносить у серпні-вересні. Розмножується насінням.

Режим збереження популяцій та заходи з охорони

Занесено до Додатку II CITES. Охороняється в Карпатському БЗ, «Горгани» і Кримському ПЗ, Карпатському, «Вижницькому», «Ужанському», «Синевир» та «Сколівські Бескиди» НПП. Необхідно контролювати стан популяцій. Заборонено заготівлю, збирання рослин, порушення умов місцезростання.

Розмноження та розведення у спеціально створених умовах

Відомостей немає.

Господарське та комерційне значення

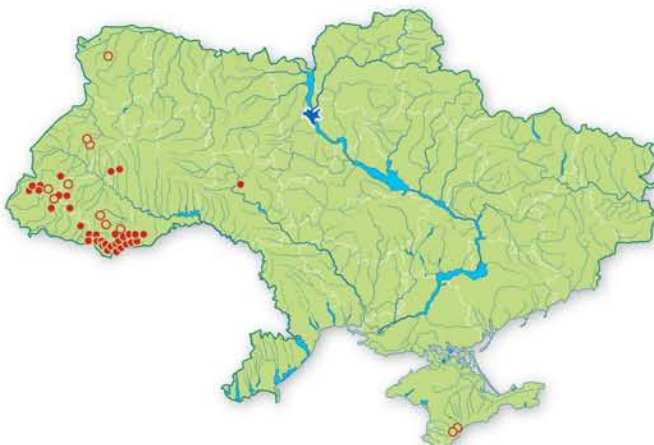
Декоративне, лікарське.

Основні джерела інформації

Бордзіловський, 1950; Вахрамеева, Денисова, и др., 1991; Каталог раритетного біорізн. заповід. і націон. парків України, 2002; Собко, 1989; ЧКУ, 1996.

Автори: І.А. Тимченко, І.І. Чорней

Фото: В.В. Буджак



МІТЛИЦЯ АЛЬПІЙСЬКА

Agrostis alpina Scop.

Родина Тонконогові (Злакові) — Poaceae (Gramineae)

Природоохоронний статус виду
Недостатньо відомий.

Наукове значення
Рідкісний реліктовий вид з диз'юнктивним ареалом.

Ареал виду та його поширення в Україні
Альпійський вид, поширений в Атлаських горах, Центральній Іспанії, Піренеях, Апеннінах, Альпах, Судетах, Карпатах. В Україні трапляється у альпійському поясі пд.-сх. частини Карпат. Адм. регіон: Ів.

Чисельність та структура популяцій
Єдина відома за зборами Й. Мондальського (гербарій LWS) популяція (хребет Черногора, ур. Кізі Улоги) потребує повторного виявлення й вивчення. Популяційні параметри невідомі.

Причини зміни чисельності
Вид з вузькою еколого-ценотичною амплітудою, що лімітується природними (зміна фітоценотичних умов) і антропогенними (випасання худоби, витоупування) факторами.

Умови місцезростання
Росте на скелях і осипищах альпійського поясу, в угрупованнях союзу *Poion alpinae*. Мезофіт.



Загальна біоморфологічна характеристика
Гемікриптофіт. Багаторічна трав'яна щільнодернинна рослина. Стебла прямостоячі або висхідні, 10–30 см заввишки, голі, гладенькі, з 2(3) вузлами, з яких верхній не вище нижньої чверті довжини стебла, при основі з численними вегетативними пагонами. Піхви листків голі, гладенькі. Листки вузьколінійні, уздовж складені, з обох боків шорсткі, у розгорнутому стані до 1 мм завширшки та 4–10 см завдовжки. Язички дрібнозубчасті по краях, 1,5–3,5 мм завдовжки. Волоть (4)5–6 см завдовжки, після цвітіння стиснута, злегка поникла, гілочки суцвіття по 2–3 у вузлах, тонкі, шорсткі. Колоски золотисто-фіолетові. Нижня квіткова луска близько 2,8–3,2 мм завдовжки, з 4 бічними жилками, шорстка, з ко-

лінчасто зігнутим остюком, який майже в два рази перевищує луску. Верхня квіткова луска тонкоплівчаста, прилягає до зав'язі, дорівнює половині нижньої квіткової луски. Цвіте в липні–серпні. Плодоносить у серпні–вересні. Розмножується насінням і вегетативно.

Режим збереження популяцій та заходи з охорони
Територія відноситься до Карпатського НПП. Необхідно виявити і контролювати стан популяції. Заборонено збирання рослин, випасання, порушення умов виростання.

Розмноження та розведення у спеціально створених умовах
Відомостей немає.

Господарське та комерційне значення
Кормове.

Основні джерела інформації
Вовк, 1964; Злаки України, 1977.



Автор: І.М. Данилик
Малюнок: І.В. Маханьков