

ТЮЛЬПАН ДІБРОВНИЙ

Tulipa quercetorum Klokov et Zoz (*T. biebersteiniana* Schult.f. s.l.)

Родина Лілійні — Liliaceae

Природоохоронний статус виду
Вразливий

Наукове значення

Ендемічний вид, представник складного видового комплексу *T. biebersteiniana* s.l.

Ареал виду та його поширення в Україні

Поширений у лісостеповій і степовій зонах від басейну Пд. Бугу до пониззя Дону та у Передкавказзі. В Україні — Правобережний та Лівобережний Лісостеп і Степ (крім пд. регіонів). Адм. регіони: Кв, См, Вн, Чк, Кд, Дн, Пл, Хр, Дц, Лг, Од, Зп.

Чисельність та структура популяцій

Популяції локальні з дифузною або груповою просторовою структурою, чисельні, або представлені невеликими групами особин. Віковий спектр лівосторонній, повночлений, популяції інвазійні.

Причини зміни чисельності

Порушення природних екоотопів внаслідок господарського освоєння територій, зведення лісів, випасання худоби, витопування у місцях рекреації, збирання на букети.

Умови місцезростання

Заплавні діброви, байрачні ліси, чагарники. Типовий вид угруповань класу *Quercus-Fagetea*. Мезофіт.

Загальна біоморфологічна характеристика

Геофіт. Ефемероїд. Багаторічна трав'яна рослина 25–40 см заввишки. Цибулини з



світло-бурими зовнішніми оболонками, з пучками щетинок навколо денця. Листки лінійні, з тупуватою верхівкою, направлені косо вгору, 8–23 см завдовжки, 0,3–2,2 см завширшки. Квітки поодинокі, 25–35 мм завдовжки, яскраво-жовті, рідко рожеваті або білі. Зовнішні листочки оцвітини за шириною у 1,5–2 рази вужчі за широкояйцеподібні внутрішні. Плід видовжена коробочка до 25 мм завдовжки. Цвіте у квітні–травні, плодоносить у червні. Розмножується насінням та вегетативно (цибулинами).

Режим збереження популяцій та заходи з охорони

Охороняють в Українському степовому, Лу-

ганському ПЗ, НПП «Святі Гори» та у багатьох інших територіях природно-заповідного фонду. Рекомендується створити заказники у місцях зростання виду, контролювати стан популяцій та вирощувати у ботанічних садах. Заборонено збирання рослин, порушення умов місцезростання виду, суцільні рубки лісів.

Розмноження та розведення у спеціально створених умовах

Вирощують в Національному ботанічному саду ім. М.М. Гришка НАН України та в Донецькому ботанічному саду НАН України.

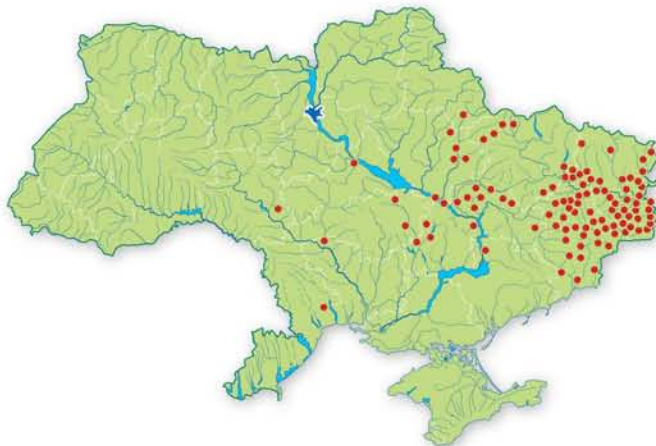
Господарське та комерційне значення

Декоративне.

Основні джерела інформації

Бурда, Остапко, Ларин, 1995; Горелова, Альохін, 1999; Кондратюк, Бурда, Остапко, 1985; Кучеревський, 2001; Определитель высших растений Украины, 1987; Остапко, 1997, 2001; Флора УРСР, 1950; ЧКУ, 1996.

Автори: В.М. Остапко, Л.І. Крицька
Фото: В.П. Гелюта,



ТЮЛЬПАН ШРЕНКА

Tulipa schrenkii Regel (~ *T. gesneriana* L. s.l.)

Родина Лілійні — Liliaceae

Природоохоронний статус виду
Вразливий.

Наукове значення

Вид на пн.-зх. межі ареалу. На думку Є.В. Мордак (1990), *T. schrenkii* є синонімом *T. gesneriana* L. і важливим родоначальником культивованих тюльпанів.

Ареал виду та його поширення в Україні

Північне Причорномор'я, пониззя Дону, Кавказ, сх. частина Малої Азії, Зх. Сибір. В Україні пд. та сх. частини степової зони, Крим. Адм. регіони: Дн, Дц, Лг, Од, Мк, Хс, Зп, Кр.

Чисельність та структура популяцій

Локальні популяції налічують десятки, зрідка сотні особин.

Причини зміни чисельності

Розорювання степів, степових схилів та балок, надмірні пасовищні навантаження, масове зривання на букети, викопування цибулин.

Умови місцезростання

Степи, на звичайних, південних чорноземах та каштанових ґрунтах. Степові солонці, вапнякові та крейдяні відслонення. Угруповання класу *Festuco-Brometea*. Ксеромезофіт.



Загальна біоморфологічна характеристика
Геофіт. Ефемероїд. Багаторічна трав'яна рослина 10–40 см заввишки. Цибулина яйцеподібна з бурими тонкошкірястими, з внутрішнього боку притиснутоволосистими оболонками. Стебло голе або у верхній частині опушене. Листки (2–3) широко-ланцетні, хвилясті, сизі, звичайно зісподу опушені. Квітки 2,5–5 см завдовжки, поодинокі, частіше червоні, іноді жовті та білуваті. Плід довгаста коробочка. Цвіте у квітні–травні. Плодоносить у червні–липні. Розмножується цибулинами та насінням.

Режим збереження популяцій та заходи з охорони

Охороняють в Чорноморському та «Асканія-

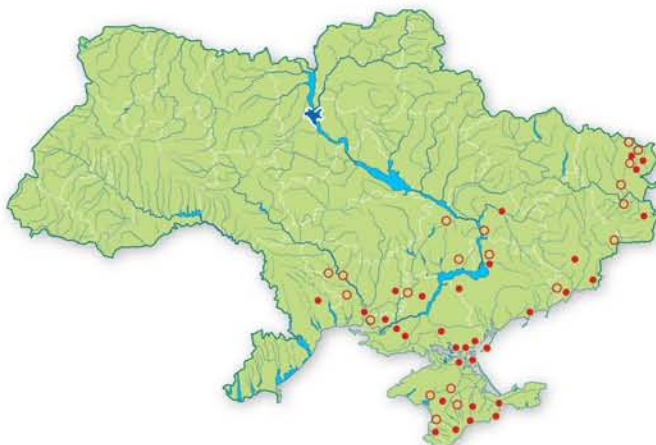
Нова» БЗ, в Азово-Сиваському НПП, в Українському степовому, Луганському та Карадазькому ПЗ, пам'ятках природи різного рівня. Заборонено збирання.

Розмноження та розведення у спеціально створених умовах

Культивують в Донецькому ботанічному саду НАН України з 1976 р та і інших ботанічних садах.

Господарське та комерційне значення

Декоративне, селекційне, історичне.



Основні джерела інформації

Кондратюк, Бурда, Остапко, 1985; Красная книга СССР, 1979; Мордак, 1990; Рева, 1982; Флора УРСР, 1950; ЧКУ, 1996; Чопик, 1978.

Автор: В.С. Ткаченко

Фото: В.В. Шаповал,

Б. Суднік-Войциковська (вставка)

ТЮЛЬПАН СКИФСЬКИЙ

Tulipa scythica Klokov et Zoz (~ *T. biebersteiniana* Schult.f. s.l.)

Родина Лілійні — Liliaceae

Природоохоронний статус виду
Зникаючий.

Наукове значення

Вузькоендемічний вид, споріднений з *T. biebersteiniana* Schult.f.

Ареал виду та його поширення в Україні

В Україні на пд. Лівобережного Степу, у межиріччі р. Дніпра і Молочної, в єдиному місцезнаходженні — БЗ «Асканія-Нова». Адм. регіон: Хс.

Чисельність та структура популяцій

Популяції локальні, щільністю до 120 особин на 1 м². У повночленних вікових спектрах переважають генеративні особини. Відновлення популяцій відбувається переважно насіннєвим шляхом.

Причини зміни чисельності

Знижена конкурентноспроможність, генетична одноманітність популяцій, наявність трав'яної підстилки у місцях зростання на заповідних територіях, що утруднює насіннєве поновлення, а з іншого боку розораність південних причорноморських степів.

Умови місцезростання

Росте на території Великого Чапельського, Агаймаського та Бернашівського подів по периферії днищ та в інших дрібних подах (по всій території). Угруповання асоціації *Carici praecoxi-Elytrigietum pseudocaesii* (кл. *Festuco-Limonietea*). Ксеромезофіт.



Загальна біоморфологічна характеристика

Геофіт. Ефемероїд. Багаторічна трав'яна рослина 20–35 см заввишки. Цибулини з темно-бурими, майже чорними суцільними твердими оболонками, луски від середини до верху зі смужками рудуватих щетинок, з суцільним кільцем густих щетинок навколо денця; часто цибулини розміщені одна над одною, чоткоподібно. Листки вузьколінійно-ланцетні, верхній — з коротковійкуватим кінчиком, здебільшого спрямовані косо вгору, часто перевищують квітку. Квітки поодинокі (рідко по 2–4), неяскраво-жовті, 18–35 мм завдовжки. Зовнішні листочки оцвітини не більше як у 1,5 раза вужчі від внутрішніх, зовні зеленкуваті, рідко з червонуватим відтінком, на верхівці трохи вийчасті. Коробоч-

ка до 20 мм завдовжки. Цвіте у квітні, плодоносить у травні–червні. Розмножується переважно насінням.

Режим збереження популяцій та заходи з охорони

Охороняють в БЗ «Асканія-Нова». Рекомендується запровадити моніторинг природних популяцій виду та контроль за зміною їх демографічних показників, культивування в ботанічних садах, ввести в культуру та використовувати як вихідний матеріал у селекції декоративних тюльпанів, дотримання умов охорони в заповідних територіях. Заборонено збирання, порушення умов місць зростання, розорювання ділянок подів.

Розмноження та розведення у спеціально створених умовах

Вирощують в дендропарку БЗ «Асканія-Нова».

Господарське та комерційне значення

Декоративне, селекційне.

Основні джерела інформації

Зоз, Клоков, 1935; Флора УРСР, 1950; ЧКУ, 1996.

Автори: Л.І. Крицька, В.М. Остапко,
В.В. Шаповал, О.І. Литвиненко
Фото: В.В. Шаповал



ПЛОДОРІЖКА БЛОЩИЧНА (ЗОЗУЛИНЕЦЬ БЛОЩИЧНИЙ)

Anacamptis coriophora (L.) R.M. Bateman, Pridgeon et M.W. Chase s.l. (*Orchis coriophora* L., incl. *Orchis nervulosa* Sakalo, *Anacamptis coriophora* subsp. *nervulosa* (Sakalo) Mosyakin et Tymchenko)

Родина Зозулинцеві — Orchidaceae

Природоохоронний статус виду
Вразливий.

Наукове значення
Рідкісний вид із складною біологією розвитку.

Ареал виду та його поширення в Україні
Середземноморсько-європейський вид (Атлантична, Середня та Сх. Європа, Середземномор'я, Крим, Кавказ, Мала Азія). В Україні — в усіх зонах, але нерівномірно. Адм. регіони: Вл, Рв, Жт, Кв, Чн, См, Ль, Ів, Тр, Зк, Чц, Хм, Вн, Дн, Пл, Хр, Дц, Лг, Хс, Кр.

Чисельність та структура популяцій
Популяції невеликі, локальні або ізольовані. Майже скрізь щільність популяцій незначна, 1–5 особин на 10 м². Частіше трапляється поодинокими особинами. У віковому спектрі переважають генеративні особини. В останні роки спостерігається скорочення чисельності і зникнення популяцій.

Причини зміни чисельності
Руйнування біотопів, вторинні сукцесії, порушення екологічних умов внаслідок господарської діяльності, випасу, викопування бульб.

Умови місцезростання
Заболочені луки, вологі лісові галявини (кл. *Molinio-Arrhenatheretea*), освітлені ліси, узлісся,



трав'янісхили (кл. *Trifolio-Geranietea*), у западинах на лужних, нейтральних або слабко кислих ґрунтах. У передгірській частині лісового поясу Карпат у ценозах союзу *Cephalanthero-Fagion*. У Лісостепу і Степу росте по долинах річок, на луках, галявинах лісів. В Криму — дуже рідко, по узліссях і у розріджених лісах. Мезофіт.

Загальна біоморфологічна характеристика
Геофіт. Багаторічна трав'яна рослина 15–35 см заввишки. Бульби кулясті або довгасті. Стебло циліндричне або трохи гранчасте, улишене майже до суцвіття. Листки лінійні або лінійно-ланцетні, загострені, спрямовані догори. Суцвіття колосоподібне, багатоквіткове, досить густе. Квітки дрібні, коричнювато-пурпурові, з неприємним запахом блощиць. Губа трилопа-

тева, середня лопать видовжена, бокові — заокруглені. Цвіте у травні–липні, плодоносить у липні–серпні. Розмножується насінням. Ступінь природного поновлення невідомий.

Режим збереження популяцій та заходи з охорони

Потребує режимів абсолютної заповідності та заказного. Занесено до переліку СІТЕS. Охороняють у Чорноморському та Карпатському БЗ, Канівському, «Мис Мартьян», Дніпровсько-Орільському, Ялтинському гірсько-лісовому ПЗ, НПП «Святі гори». Заборонено збирання та порушення умов місцезростань.

Розмноження та розведення у спеціально створених умовах

Зрідка вирощують у ботанічних садах.

Господарське та комерційне значення
Декоративне, лікарське.

Основні джерела інформації

Заверуха, Андриєнко, Протопопова, 1983; Крічфалушій, Будніков, Мигаль, 1999; Остапко, 2001; Собко 1989; Собко, Гапоненко, 1996; ЧКУ, 1996; Шеляг-Сосонко, Дидух, 1980; Шеляг-Сосонко, Дидух, Молчанов, 1985; Vlček, Ditě, Kolník, 2003; Zagulsky, 2000.

Автор: В.В. Протопопова
Фото: В.П. Ісіков, І.І. Мойсієнко

