

ТЮЛЬПАН ДВОКВІТКОВИЙ

Tulipa biflora Pall. (*T. koktebelica* Junge, *T. cal-
lieri* Halácsy et Levier)

Родина Лілійні — Liliaceae

Природоохоронний статус виду
Вразливий.

Наукове значення
Рідкісний на зх. межі ареалу.

Ареал виду та його поширення в Україні
Пд.-Сх. Закавказзя, Нижнє Поволжя, Зх. Си-
бір (пд.), зх. Казахстан, Іран. В Україні — До-
нецький кряж та Крим. Адм. регіони: Дц, Кр.

Чисельність та структура популяцій

Відомо кілька локальних популяцій. Ечкідазька популяція налічує на 3,5 га майже 2,4 млн. осо-
бин (співвідношення прегенеративних і гене-
ративних особин 7 : 3). Найбільша популяція в
Сх. Європі пн.-зх. від м. Чауда займає 16 км²,
щільність — 10–18 особин на м². На Тархан-
куті, Казантипі, Чокракському масиві зростає
дифузно, локальні популяції малочисельні. До-
нецька популяція (с. Олександрово-Калинове
Костянтинівського р-ну) займає площу 400 м² і
налічує близько 2 тис. особин, щільність 44–103
особини на м², віковий спектр одновершинний,
лівосторонній.

Причини зміни чисельності

Розорювання степу, ерозія схилів, пере-
випас, будівництво, викопування рослин.
Судацьку популяцію знищено в 1976 р. при
забудові.



Умови місцезростання

Рівнинні степи або еродовані гірські гли-
нисті схили (5–150 м н.р.м.). Ґрунти сухі,
чорноземні, досить змиті. Угруповання на-
лежать до порядку *Festucetalia valesiacaе* (кл.
Festuco-Brometea), часто порушені, деградо-
вані, з розрідженим трав'яним покривом.
Ксеромезофіт.

Загальна біоморфологічна характеристика

Геофіт. Ефемероїд. Багаторічна трав'яна рос-
лина 10–25 см заввишки. Цибулина з темно-
бурими оболонками, рожевошерстистими
зсередини. Листки лінійні, серпоподібно
вигнуті. Квітки поодинокі або по 2–3 на
квітконосі, 3–4 см завдовжки, білі з жовтою
основкою та блідо-лілуваті зовні, трохи по-

никлі. Цвіте в березні–квітні, плодоносить у
травні–червні. Плід широкояйцеподібна ко-
робочка до 1 см. Розмножується насінням та
вегетативно (цибулинами).

Режим збереження популяцій та заходи з охорони

В Криму охороняють в Опуцькому та Ка-
зантипському ПЗ. Донецька популяція зна-
ходиться на території РЛП «Клебан-Бик»,
Чаудинська популяція зберігається завдяки
режиму військового полігону. Заборонено
надмірний випас, терасування та заліснення
територій, збирання та викопування рослин.

Розмноження та розведення у спеціально створених умовах

Вирощують в Нікітському ботанічному саду
ННЦ УААН, Національному ботанічному саду
ім. М.М. Гришка НАН України, Донецькому
ботанічному саду НАН України.

Господарське та комерційне значення

Декоративне, цінний селекційний матеріал.

Основні джерела інформації

Ена и др., 1998; Косых, Голубев, 1983; Крюкова,
Лукс, 1978; Рыфф, Крайнюк, 2004; ЧКУ, 1996.

Автори: В.М. Остапко, В.В. Новосад, А.В. Ена
Фото: В.П. Ісіков



ТЮЛЬПАН ГРАНІТНИЙ

Tulipa granitcola (Klokov et Zoz) Klokov (~ *T. biebersteiniana* Schult.f. s.l.)

Родина Лілійні — Liliaceae

Природоохоронний статус виду

Вразливий.

Наукове значення

Вузькоендемичний вид, споріднений з *T. biebersteiniana* Schult.f. s. str.

Ареал виду та його поширення в Україні

Пн. Приазов'я, Придніпров'я. В Україні — Приазовська височина. Адм. регіон: Дц, Зп.

Чисельність та структура популяцій

Популяції локальні з дифузним або груповим типом розміщення особин. Щільність популяцій 5–30 особин на 1 м². Вікові спектри лівосторонні, абсолютно переважають особини прегенеративного періоду розвитку. Вегетативне поновлення інтенсивне, насіннєве — задовільне.

Причини зміни чисельності

Вузька ареальність виду, генетична однаковість популяцій. Антропогенний вплив: порушення природних екотопів внаслідок господарського освоєння територій, видобування гранітів, випасання худоби, витоптування у місцях рекреації, збирання на букети.

Умови місцезростання

Гранітні (рідко пісковикові) відслонення, кам'янисті степи. Вугрупованнях петрофітного степу, на щебенястих ґрунтах. Ксеромезофіт.

Загальна біоморфологічна характеристика

Геофіт. Ефемероїд. Багаторічна трав'яна рослина 20–35 см заввишки. Цибулини з темно-бурими оболонками та суцільним кільцем густих щетинок навколо денця. Листки лі-



нійноланцетні, з гострою верхівкою, здебільшого дугоподібно вигнуті вгору або назовні. Квітки поодинокі, рідко по 2–3 (ssp. *bestashica* Klokov et Zoz), жовті, 17–35 мм завдовжки, яскраві, часто зовні з рожево-бузковим відтінком. Зовнішні листочки оцвітини вужчі, ніж внутрішні, часто у 1,5 раза. Листочки оцвітини найширші нижче середини. Коробочка до 20 (25) мм завдовжки. Цвіте у квітні–травні, плодоносить у червні. Розмножується насінням та вегетативно цибулинами.

Режим збереження популяцій та заходи з охорони

Охороняють у відділенні «Кам'яні Могили» Українського степового ПЗ, заповіднику «Хортиця», РЛП «Половецький степ», заповідних

урочищах «Василівка», «Гречкино №1», «Гречкино №2», «Ліс на граніті», пам'ятці природи «Чердакли». Рекомендується створити заказники у місцях зростання виду, контролювати стан популяцій та вирощувати в ботанічних садах, ввести в культуру, використовувати як вихідний матеріал у селекції декоративних сортів тюльпанів, дотримання умов охорони в заповідних територіях. Заборонено збирання, порушення умов місць зростання (добування гранітів, випасання худоби, інші впливи господарської діяльності).

Розмноження та розведення у спеціально створених умовах

Вирощують в Національному ботанічному саду ім. М.М. Гришка НАН України та в Донецькому ботанічному саду НАН України.

Господарське та комерційне значення

Декоративне, селекційне.

Основні джерела інформації

Бурда, Остапко, Ларин, 1995; Зоз, Клоков, 1935; Каталог растений Донецкого ботанического сада, 1988; Каталог растений Центрального ботанического сада им. Н.Н. Гришко, 1997; Кондратюк, Бурда, Остапко, 1985; Остапко, 1997, 2001; Флора УРСР, 1950; ЧКУ, 1996.

Автори: В.М. Остапко, Л.І. Крицька
Фото: В.П. Гелюта, М.Г. Бойко (вставка)



ТЮЛЬПАН БУЗЬКИЙ

Tulipa hypanica Klokov et Zoz (~ *T. beibersteiniana* Schult.f. s.l.)

Родина Лілійні — Liliaceae

Природоохоронний статус виду
Вразливий.

Наукове значення

Ендемічний вид, споріднений з *T. beibersteiniana* Schult.f.

Ареал виду та його поширення в Україні

Пн.-зх.-причорноморський вид. В Україні — пд. частина Правобережного Степу між Дністром і Дніпром. Адм. регіони: Кд, Дн, Од, Мк, Хс.

Чисельність та структура популяцій

Популяції характеризуються дифузним, компактно-дифузним або груповим розміщенням особин, щільність яких становить 20–100 на 1 м². Часто утворює скупчення площею 0,5–6 м², в яких щільність особин коливається від 2 до 5 на 0,25 м². Абсолютний максимум у вікових спектрах популяцій припадає на особини прегенеративного періоду, що пов'язано з інтенсивним вегетативним розмноженням. В умовах підвищеного антропогенного впливу знижується щільність особин та їх життєздатність.

Причини зміни чисельності

Порушення і трансформація природних екотопів внаслідок господарського освоєння території: будівництва, розорювання степових масивів, штучного лісонасадження, випасання худоби, витоптування у місцях рекреації, збору рослин на букети, викопування цибулин.

Умови місцезростання

Вапнякові та гранітні відслонення, справжні та кам'яністі степи (кл. *Festuco-Brometea*), на



кам'янисто-щербенистих ґрунтах, степові чагарники (кл. *Rhamno-Prunetea*). Позитивно реагує на розпушеність ґрунтів. Мезоксерофіт.

Загальна біоморфологічна характеристика

Геофіт. Ефемероїд. Багаторічна трав'яна рослина з підведеним та зігнутих вгорі стеблом 15–35 см заввишки. Цибулина яйцеподібно-куляста з темними, майже чорними, найстарішими, та коричневими, молодшими, покривними лусками (3–5 см завдовжки). Листки 8–22 мм завдовжки, лінійно-ланцетні з гострою верхівкою, здебільшого спрямовані косо вгору, вздовж складені, зверху сізуваті. Квітки поодинокі (рідко по 2), блідожовті, 16–35 мм завдовжки. Зовнішні листочки оцвітини набагато вужчі за внутрішні,

зеленкувато-жовтуваті, з країв з червонуватим відтінком. Коробочка 13–25 мм завдовжки. Цвіте в квітні, плодоносить у травні. Розмножується насінням і цибулинами.

Режим збереження популяцій та заходи з охорони

Охороняють в НПП «Козацький град», ПЗ «Єланецький степ», ряді заповідних територій місцевого значення. Необхідно включити до природно-заповідного фонду нові місцезнаходження виду, запровадити моніторинг природних популяцій виду та контроль за зміною їх показників, ввести в культуру. Заборонено збирання, порушення умов місць зростання, заліснення схилів.

Розмноження та розведення у спеціально створених умовах

Культивують у ботанічних садах.

Господарське та комерційне значення

Декоративне, селекційне.

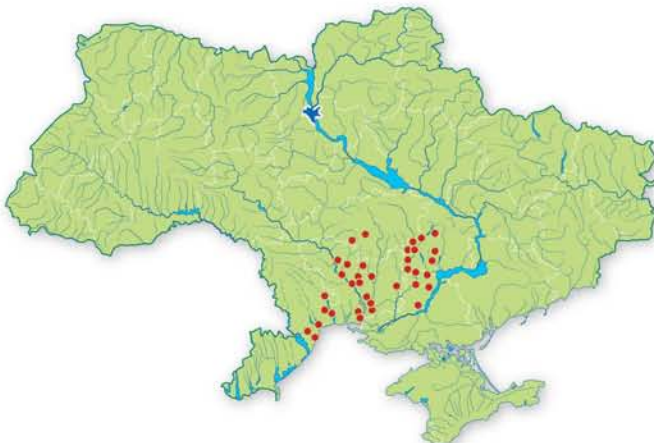
Основні джерела інформації

Бойко, 1988; Воронова, 2005; Зоз, Клоков, 1935; Крицкая, Новосад, 2001; Кучеревський, 2001; Флора УРСР, 1950; ЧКУ, 1996.

Автори: Л.І. Крицька, В.М. Остапко,

О.Ф. Щербаківа, В.В. Новосад

Фото: І.І. Мойсієнко, М.М. Перегрим (вставка)



ТЮЛЬПАН ЗМІЄЛИСТИЙ

Tulipa ophiophylla Klokov et Zoz (~ *T. biebersteiniana* Schult.f. s.l.)

Родина Лілійні — Liliaceae

Природоохоронний статус виду

Вразливий.

Наукове значення

Ендемічний вид, споріднений з *T. biebersteiniana* Schult.f.

Ареал виду та його поширення в Україні

Сх., Пн. Причорномор'я. В Україні — Донецький кряж і прилеглі частини Лівобережного Степу. Адм. регіони: Дц, Лг, Хс, Зп.

Чисельність та структура популяцій

Популяції численні, локальні, із незначною чисельністю особин, які розміщені дифузно або невеликими скупченнями. Щільність популяцій 2–30 особин на 1 м². Вегетативне та насіннєве поновлення задовільне.

Причини зміни чисельності

Антропогенний вплив: порушення природних екотопів внаслідок господарського освоєння територій, випасання худоби, витоптування, збирання на букети.

Умови місцезростання

Кам'яністі степи і відслонення пісковиків, сланців, крейди, мергелю, вапняку (кл. *Sedo-Scleranthetea*). В угрупованнях справжнього та петрофітного степу (кл. *Festuco-Brometea*), на солонцях, щебенястих та глинистих ґрунтах піщаноракушняковому субстраті (Білосарайська коса). Ксеромезофіт.

Загальна біоморфологічна характеристика

Геофіт. Ефемероїд. Багаторічна трав'яна рослина 12–35 см заввишки зі стеблами часто



вигнутими вгору. Цибулини з темно-бурими оболонками, з кільцем густих щетинок навколо денця. Листки вузьколінійноланцетні, спрямовані вигнуто вгору, часто дугасто зігнуті назовні, сріблясто-зелені. Квітки поодинокі, жовті, 17–35 мм завдовжки. Зовнішні листочки оцвітини найширші в середині, за шириною майже такі ж, як і внутрішні. Коробочка до 20 мм завдовжки. Цвіте у квітні–травні, плодоносить у червні. Розмножується насінням та цибулинами.

Режим збереження популяцій та заходи з охорони

Охороняють в Українському степовому, Луганському ПЗ, кількох РЛП та в багатьох інших територіях природно-заповідного фонду. Ре-

комендується створити заказники у місцях зростання виду, контролювати стан популяцій, вирощувати в ботанічних садах, проводити селекцію як декоративної рослини, дотримання режиму охорони в заповідних територіях. Заборонено збирання рослин, порушення умов місць зростання — випасання худоби, заліснення степових ділянок.

Розмноження та розведення у спеціально створених умовах

Вирощують в Національному ботанічному саду ім. М.М. Гришка НАН України та Донецькому ботанічному саду НАН України.

Господарське та комерційне значення

Декоративне, селекційне.

Основні джерела інформації

Бурда, Остапко, Ларин, 1995; Горелова, Альохін, 1999; Зоз, Клоков, 1935; Каталог растений Донецкого ботанического сада, 1988; Каталог растений Центрального ботанического сада им. Н.Н. Гришко, 1997; Кондратюк, Бурда, Остапко, 1985; Остапко, 1997, 2001; Флора УРСР, 1950; ЧКУ, 1996.

Автори: В.М. Остапко, Л.І. Крицька, В.П. Коломійчук

Фото: М.М. Перегрим

