

РЯСТКА ВІДІГНУТА

Ornithogalum refractum Kit. ex Schldl.

Родина Гиацинтові — Hyacinthaceae

Природоохоронний статус виду
Вразливий.

Наукове значення

Паннонсько-причорноморсько-східно-середземноморський вид з диз'юнктивним ареалом.

Ареал виду та його поширення в Україні

Середня Європа (Угорщина), Балканський п-ів, пд.-сх. центральної Молдови, Пн.-зх. Причорномор'я, Крим, Мала Азія. В Україні два ексклави: пд. зх. Правобережного Злакового Степу (Одеська обл., Тарутинський р-н, окол. смт. Тарутине, с. Виноградівка, Малоярославець I, Малоярославець II, о. Зміїний) та Передгір'я Криму. Адм. регіони: Од, Кр.

Чисельність та структура популяцій

Популяції виду стійкі, відмічається зростання їх чисельності за рахунок інтенсивного як вегетативного, так і насінневого розмноження. Просторова структура популяцій компактно-дифузна. Вікові спектри повночленні, лівосторонні або бімодальні з двома максимумами на ювенільних та генеративних особинах.

Причини зміни чисельності

Фрагментованість та диз'юнктивність ареалу виду, низька конкурентна спроможність сходів та пригнічене вегетативне поновлення на задернованих ґрунтах, руйнування місцезростань.

Умови місцезростання

Степові трав'яні та кам'яністи схили, перелоги, зарості чагарників, лісосмуги. Угруповання кл. *Festuceto-Brometea* (союз *Festucion*



valesiacaе) кл. *Sedo-Scleranthetea* та *Rhamno-Prunetea*. Позитивно реагує на розпушення ґрунту, пониження ценотичної конкуренції. Мезоксерофіт.

Загальна біоморфологічна характеристика

Геофіт. Ранньовесняний ефемероїд. Трав'яна рослина 5–10 см заввишки. Цибулина яйцеподібна з численними дочірніми цибулинками. Листки в прикореневій розетці, вузьколінійні, жолобчасті, у 2–3 рази довші за стебло, з білою смужкою посередині. Квіткова стрілка коротка, суцвіття щиткоподібне, 5–15-квіткове, коротке. Квітки 15–20 мм завдовжки, листочки оцвітини білі, з широкою зеленою смужкою на зовнішньому боці. Квітконіжки після відцвітання відігнуті дони-

зу, у верхній частині круто зламані і спрямовані вгору. Плід яйцеподібна коробочка з 6 крилатими ребрами. Цвіте в березні–травні, плодоносить у травні і червні. Розмножується насінням і цибулинами.

Режим збереження популяцій та заходи з охорони

Охороняють на території пам'ятки природи загальнодержавного значення «Ак-Кая». Необхідно виявити всі існуючі місцезнаходження виду, здійснювати моніторинг популяцій, розширити мережу заповідних територій, вирощувати в ботанічних садах. Заборонено збирання.

Розмноження та розведення у спеціально створених умовах

Відомостей немає.

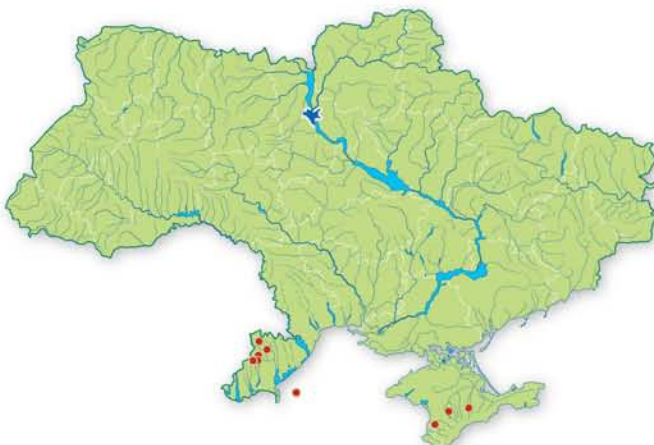
Господарське та комерційне значення

Декоративне, селекційне.

Основні джерела інформації

Гейдеман, Витко, Истратий и др., 1982; Флора европейской части СССР, 1979; ЧКУ, 1996.

Автори: Л.І. Крицька, С.Є. Дятлов, В.В. Новосад
Фото: В.П. Гелюта



ШАФРАН ВУЗЬКОЛИСТИЙ (Ш. СУЗЬСЬКИЙ)

Crocus angustifolius Weston
(*C. susianus* Ker Gawl.)

Родина Півникові — Iridaceae

Природоохоронний статус виду
Неоцінений.

Наукове значення

Сереземноморський вид на пн.-сх. межі ареалу.

Ареал виду та його поширення в Україні

Мала Азія, Балканський п-ів. Гірський Крим, Передгір'я (зрідка), Пд. макросхил (звичайно). Місцезнаходження поблизу м. Умані Черкаської обл., в Одеській, Херсонській та Дніпропетровській обл. не підтверджуються. Адм. регіон: Кр.

Чисельність та структура популяцій

В оптимальних умовах популяції великі за розміром, в окремих випадках достатньо чисельні, проте в цілому вид лімітується специфікою екологічної амплітуди.

Причини зміни чисельності

Надмірний антропогенний вплив, рекреація, збирання на букети та торгівля, розширення будівництва є причиною як зменшення розмірів локалітетів, так і скорочення чисельності.

Умови місцезростання

Сухі відкриті місця у межах всіх висотних поясів. Ялівцеві та розріджені пухнастодубові



рідколісся, зарості чагарників, лучні гірські степи, кам'яністи схили. Угруповання кл. *Quercetea pubescenti-petraeae* (союз *Jasmino-Juniperion excelsae*) та кл. *Festuco-Brometea*. Геліофіт, ксерофіт.

Загальна біоморфологічна характеристика

Геофіт. Багаторічна трав'яна рослина 5–15 см заввишки. Бульбоцибулина з сітчастоволокнистими оболонками. Листки (до 7 шт.), лінійні, до 0,5 см завширшки, відігнуті, з білою поздовжньою смужкою. Покривало дволісте. Оцвітина з довгою трубкою, із 6 жовтих пелюсток, на яких проглядаються 3 бурі смужки. Цвіте у лютому–квітні. Плодоносить у червні. Розмножується насінням і бульбоцибулинами.

Режим збереження популяцій та заходи з охорони

Охороняють у ПЗ «Мис Мартьян», Ялтинському гірсько-лісовому, Кримському, Карадазькому, заказниках загальнодержавного значення «Мис Айя», «Карабі-яйла», «Аю-Даг», «Новий Світ», «Кубалач», пам'ятках природи державного значення. Заборонено збирання рослин, торгівля, забудова територій.

Розмноження та розведення у спеціально створених умовах

Широко культивують у багатьох ботанічних садах.

Господарське та комерційне значення

Декоративне.

Основні джерела інформації

Дідух, 1992; Флора Европейской части СССР, 1979; ЧКУ, 1996.

Автор: Я.П. Дідух

Фото: М.М. Перегрим, В.П. Ісіков (вставка)



ШАФРАН БАНАТСЬКИЙ

Crocus banaticus J. Gay (*C. iridiflorus* Heuff. ex Rchb.)

Родина Півникові — Iridaceae

Природоохоронний статус виду
Вразливий.

Наукове значення

Південноєвропейський вид на пн.-сх. межі ареалу.

Ареал виду та його поширення в Україні

Східні (Україна) та Пд. (Румунія) Карпати. Єдине оселище виду на території Сербії знищене внаслідок господарської діяльності. Українські Карпати: передгір'я Вулканічного хребта та Хуст-Солотвинської западини. Адм. регіон: Зк.

Чисельність та структура популяцій

Популяції невеликі за розміром, диференційовані на окремі локалітети. Щільність становить 70–180 особин на 10 м². Структура популяцій здебільшого нормальна, повночленна. Віковий спектр лівосторонній. Ювенільні та іматурні особини складають більше 70% загальної чисельності усіх вікових груп. Характерним є відносно низький рівень участі генеративних особин.

Причини зміни чисельності

Відносно вузька еколого-ценотична амплітуда. Освоєння характерних для виду екоотопів. Як декоративна рослина інтенсивно зривається на букети, викопується для пересадки на присадибні ділянки. Потерпає від надмірної рекреації, випасу, пожеж.

Умови місцезростання

Низовинні та передгірні напівзатінені грабово-дубові, буково-грабові ліси (угру-



повання кл. *Quercus-Fagetea*) та зарості акації чагарникового типу (угруповання кл. *Robinietea*). Ґрунти — буроземно-підзолисті. Мезофіт.

Загальна біоморфологічна характеристика

Геофіт. Багаторічна трав'яна рослина 19–25 см заввишки. Бульбоцибулина округла, 13–15 мм завширшки, трохи сплюснута зверху та знизу, вкрита тунікою, утвореною сухими нижніми листками. Листки 6–8 мм шириною, лінійні, до 30–35 см завдовжки, в кількості 2–3 шт. Квітки поодинокі, з світло-фіалковою оцвітиную. Листочки зовнішнього кола оцвітини суттєво більші за внутрішні листочки 16–22 мм завдовжки. Цвіте у другій половині вересня–жовтні. Плодоносить у червні на-

ступного року. Плід — тригнізда коробочка. Розмножується насінням, рідше — бульбоцибулинами. Розповсюдження насіння відбувається шляхом автохорії та мірмекохорії.

Режим збереження популяцій та заходи з охорони

Охороняють в Карпатському БЗ — масиви «Долина нарцисів» та «Юліївська гора», заказнику місцевого значення «Шияня» та в заповідному ур. «Мочар». Необхідно ширше культивувати вид у ботанічних садах. Перспективним є включення виду до складу лісових культурфітоценозів. Заборонено збирання та продаж рослин, їх викопування, організація місць рекреації та надмірного випасання у місцях зростання виду.

Розмноження та розведення у спеціально створених умовах

Відомостей немає.

Господарське та комерційне значення

Декоративне.

Основні джерела інформації

Комендар, Неймет, 1980; Крічфалушій, Будніков, Мигаль, 1999; Мигаль 1997, 1998, 2002; Randjelović, Randjelović, 1999.



Автор: А.В. Мигаль
Фото: Р.Я. Кіш

ШАФРАН ГЕЙФЕЛІВ

Crocus heuffelianus Herb. (*C. banaticus* Heuff., nom. illeg.; *C. vernus* auct. non (L.) Hill, p.p.)

Родина Півникові — Iridaceae

Природоохоронний статус
Неоцінений.

Наукове значення

Карпатсько-балканський монтанно-альпійський вид на пн.-сх. межі ареалу.

Ареал виду та його поширення в Україні

Сх. та Пд. Карпати, Балкани. В Україні — Карпати (усі висотні пояси), Передкарпаття, Прут-Дністровське межиірччя (Хотинська височина), Зх. Поділля. Адм. регіони: Вл, См, Ль, Ів, Тр, Зк, Чц, Хм, Вн, Од.

Чисельність та структура популяцій

Утворює багаточисельні, великі за площею, здебільшого повночленні популяції. Переважна більшість популяцій характеризується лівостороннім віковим спектром. Частка ювенільних та іматурних особин у популяціях у кілька разів більша за частку генеративних. Просторова структура слабкодіфузна. Максимальна щільність популяцій становить 20–100 особин на м².

Причини зміни чисельності

Як декоративна рослина інтенсивно зривається на букети, викопується для продажу та пересадки на присадибні ділянки. В околицях міст потерпає від надмірної рекреації. На межі ареалу зазнає негативних впливів у зв'язку з освоєнням характерних для виду екоотопів.

Умови місцезростання

У рівнинних, передгірських та середньогірських місцевостях приурочений переважно до лісових фітоценозів, у високогір-



ських — є компонентом лучних угруповань. Оптимум поширення виду в угрупованнях класів *Juncetea trifidi*, *Calluno-Ulicetea*, *Molinio-Arrhenatheretea*, *Quercu-Fagetea*. Мезофіт.

Загальна біоморфологічна характеристика

Геофіт. Багаторічна трав'яна рослина 10–19 см заввишки. Бульбоцибулина округла, 10–12 мм завширшки, трохи сплюснута зверху та знизу, вкрита темно-коричневою тунікою, утвореною сухими лускоподібними низовими листками. Листки (2–3 шт.) 2–7 мм завширшки, лінійні, 8–17 см завдовжки, з загорнутими краями та сріблястою смужкою по осі вздовж усього листка. Квітки поодинокі. Оцвітину фіалкового кольору, проста, віночкоподібна, 9–13 см завдовжки. Цвіте у березні–квітні.

Флодоносить у травні–липні. Плід — тригнізда коробочка. Розмножується насінням, рідше бульбоцибулинами. Розповсюдження насіння відбувається шляхом автохорії та мірмекохорії.

Режим збереження популяцій та заходи з охорони

Охороняють на території Карпатського БЗ, «Медобори» та ПЗ «Горгани», Карпатського, «Синеvir», «Вижницький», «Подільські Товтри», «Сколівські Beskidi» НПП та низки заказників, пам'яток природи і заповідних урочищ. Заборонено збирання витоптування, організацію нових місць рекреації, надмірний випас, викопування бульбоцибулин.

Розмноження та розведення у спеціально створених умовах

Культивують у ботанічних садах.

Господарське та комерційне значення

Декоративне.

Основні джерела інформації

Каталог раритетного біорізноманіття заповідників і національних природних парків України, 2002; Комендар, Неймет, 1980; Мельник, 2000; Мигаль 2001, 2002; Чорней, Буджак, Токарюк, 2000; Mihaly, Kricsfalusy, 1997.

Автори: А.В. Мигаль, І.І. Чорней
Фото: Л.Я. Нагорна, А.П. Слоневський (вставка)

