

СОСНА КРЕЙДОВА

Pinus cretacea (Kalenicz.) Kondr. (*Pinus sylvestris* L. var. *cretacea* Kalenicz. ex Kom.)

Родина Соснови — Pinaceae

Природоохоронний статус виду
Вразливий.

Наукове значення
Реліктовий диз'юнктивний вид.

Ареал виду та його поширення в Україні
Східнопричорноморський вид, поширений в басейні р. Дону. В Україні — по берегах Сіверського Дінця в окол. сіл Богородичне та Лавреньовка Слов'янського району. Адм. регіон: Дц.

Чисельність та структура популяцій
Нечисленні популяції, що знаходяться під загрозою зникнення. Чисельність постійно зменшується.

Причини зміни чисельності
Природно-історична реліктовість, вузька екологічна амплітуда, видобування крейди, вирубування зрілих дерев, випасання худоби, рекреаційне навантаження, пожежі.

Умови місцезростання
Сухі, бідні відслонення крейди, рідше — супіщано-карбонатні ґрунти вздовж крутих берегів річки. Формують угруповання так званих «гірських борів» союзу *Libanotidi intermediae-Pinion sylvestris*, що відносяться до класу *Erico-Pinetea*. Мезоксерофіт.

Загальна біоморфологічна характеристика
Фанерофіт. Вічнозелене хвойне дерево до 30 м заввишки. Крона широка, досить низь-



ко спускається по стовбуру, у старих екземплярів нагадує зонтик. Кора червонувато-бура, у верхній частині стовбура та на гілках жовтувата, злущується. Хвоя у пучках по 2 шт., сізо-зелена, голчаста, жорстка, колюча, 2,5–6 см завдовжки та 0,8–1,6 мм завширшки; розвиваються лише на вкорочених пагонах. Шишки сірі, дрібні: 2,5–3 см завдовжки, нерозкрита шишка 1,4–2,0 см завширшки. Насіння темного кольору. Пиління у травні. Розмножується насінням, яке досягає на третій рік.

Режим збереження популяцій та заходи з охорони
Занесено до Червоного списку МСОП (I). Охороняють у НПП «Святі Гори» та відділенні

«Крейдова флора» Українського степового ПЗ. Необхідне створення природоохоронних територій у місцях зростання виду, відновлювання борів та заліснення крейדיаних і вапнякових відслонень, відвалів, кар'єрів. Заборонено вирубування дерев, випасання худоби, організацію місць рекреації та кар'єрів для добування крейди.

Розмноження та розведення у спеціально створених умовах
Вирощують в Донецькому ботанічному саду НАН України.

Господарське та комерційне значення
Деревинне, протиерозійне, ґрунтоутвірне, кліматорегулююче.



Основні джерела інформації
Бурда, Остапко, Ларин, 1995; Дідух, 2003; Кондратюк, 1960; Остапко, 2001; ЧКУ, 1996.

Автори: В.М. Остапко, Г.В. Бойко
Фото: Г.В. Бойко, В.М. Остапко (вставка)

СОСНА СТАНКЕВИЧА (С. ПІЦУНДСЬКА РІЗНОПОДІБНІСТЬ СТАНКЕВИЧА)

Pinus stankewiczii (Sukacz.) Fomin (*P. brutia* Ten. var. *pityusa* (Steven) Silba p.p., *P. brutia* subsp. *stankewiczii* (Sukacz.) Nahal, *P. pityusa* Steven var. *stankewiczii* Sukacz.)

Родина Соснові — Pinaceae

Природоохоронний статус виду
Вразливий.

Наукове значення

Ендемічна раса (var. *stankewiczii* Sukacz.) термофільно-середземноморського виду *P. brutia*, що знаходиться на пн. межі ареалу.

Ареал виду та його поширення в Україні

P. brutia s.l. — типовий середземноморський вид, в складі якого виділяється *P. pityusa* (кримсько-західнокавказький ендем) та var. *stankewiczii* (Пд. Крим). В Україні: Пд. берег Криму (мис Айя — урочища Аязьма, Батилиман, Ласпі та окол. Судака — г. Сокіл, ур. Новий Світ). Адм. регіон: Кр.

Чисельність та структура популяцій

Формує три локальні популяції, розміром приблизно 10–30 га, дерева різновікові, максимальний вік понад 200 років. У популяціях вид домінує (зімкненість крон 0,2–0,6), формує деревостан. В окремих місцях поновлення нормальне, хоча в цілому розмір популяцій скорочується.

Причини зміни чисельності

Інтенсивне вирубування в минулому, підпали, низька ценотична конкуренція, чутливість до SO₂, HF, HCl.



Умови місцезростання

Едификатор лісів та рідколісь на крутих сухих приморських гд. схилах (до висоти 250 м н.р.м.) з щербенисто-кам'янистими коричневими ґрунтами, що підстиляються вапняками. Трапляється також у складі ялівцевих рідколісь. Угруповання кл. *Quercetea pubescenti-petraeae* відносяться до специфічної асоціації *Achnathero-Pinetum pityusae*. Ксерофіт.

Загальна біоморфологічна характеристика

Фанерофіт. Вічнозелене дерево до 25 м заввишки. Росте швидко, плодоносити починає в 15–20 років. На гілках кора жовто-бура, відслонюється пластинками в основі стебла, має товщину до 10 см, стає буро-сірою. Хвоя світло-зелена, жолобчаста, 10–17 см завдовжки. Шишки жовто-бурі,

яйцеподібні, 6–10 см завдовжки, поодинокі або розташовані по 2–3. Запилюється у квітні-травні. Плодоносить у вересні. Розмножується насінням.

Режим збереження популяцій та заходи з охорони

Угруповання занесені до «Зеленої книги України». Вид охороняють у заказниках загальнодержавного значення «Мис Айя», «Новий Світ», «Караул-Оба». Необхідно вивчити динаміку популяцій. Заборонено рубки, розведення вогнищ і підпали, підсів чи підсадка інших культур, порушення місць зростання.

Розмноження та розведення у спеціально створених умовах

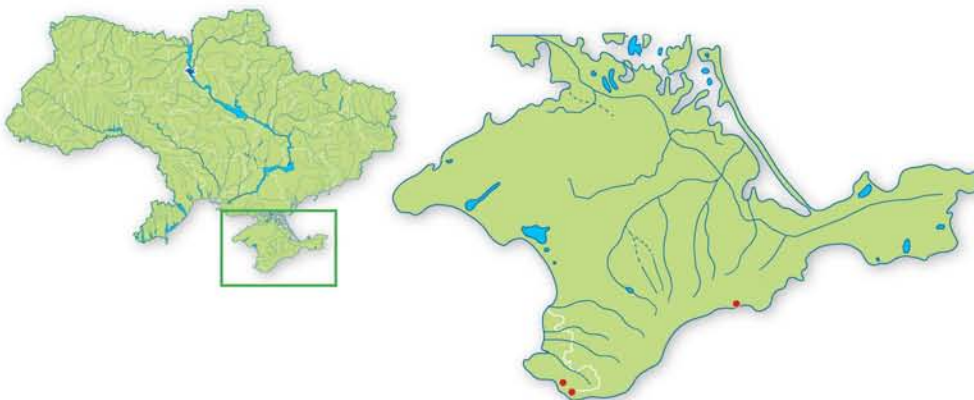
Культивують і використовуються для створення штучних посадок соснових лісів разом з іншими близькими видами *P. brutia* на Пд. березі Криму.

Господарське та комерційне значення

Лісоформує, ґрунтозахисне, кліматорегулююче, водорегулююче, як селекційний матеріал для озеленення.

Основні джерела інформації

Дидух, 1988; Дидух, Вакаренко, Шеляг-Сосонко, 1986; Екофлора України, 2000; ЧКУ, 1996; Шеляг-Сосонко, Дидух, Молчанов, 1985; Didukh, 1996.



Автор: Я.П. Дідух
Фото: В.П. Ісіков

ТИС ЯГІДНИЙ (НЕГНІЙ-ДЕРЕВО)

Taxus baccata L.

Родина Тисові — Taxaceae

Природоохоронний статус виду

Вразливий.

Наукове значення

Рідкісний реліктовий вид з диз'юнктивним ареалом.

Ареал виду та його поширення в Україні

Зх., Центральна та Пд.-Сх. Європа, гірські масиви Середземномор'я, Кавказ, Близький Схід. На пд. до Азорських о-вів, Північної Африки та Ірану. В Україні — Карпати (Передкарпаття, Закарпаття), Гірський Крим. Адм. регіони: Лв, Ів, Зк, Чц, Кр.

Чисельність та структура популяцій

У Карпатах є значна кількість ізольованих популяцій, із яких найбільша у заказнику «Княж-Двір» (біля 22 тис. екз.). Зрідка трапляється у інших місцях та Закарпатті — Карпатський БЗ, Великобичківський, Межигірський, Усть-Чорнянський, Ясинський лісокомбінати. У Гірському Криму групами або поодинокі від Карабі-яйли до Ай-Петрі. Найчисельніші популяції у долині р. Бельбек (с. Вел. Садове) (2 тис. екз.), Великий Каньйон Криму (400 екз.), г. Тирки (с. Генеральське) (800 екз.). Найстаріші дерева мають вік понад 1000 р. і діаметр до 1,5 м (ур. Уч-Кош).

Причини зміни чисельності

Лімітує комплекс природних факторів: кліматичні, едафічні (наявність карбонатів), ценотичні та господарська діяльність (вирубування заради цінної деревини).

Умови місцезростання

У Карпатах росте двома смугами, пов'язаними з поширенням букових лісів: північний макросхил від 400 до 800 м н.р.м., пд. — 600–900 м н.р.м. в Гір-



ському Криму — у верхній частині пд. (700–1200 м н.р.м.) та на пн. (500–1200 м н.р.м.) макросхилі Головної та Другої гряди. Приурочені до тінистих неморальних лісів на бурих евтрофних ґрунтах на карбонатах, в ущелинах, на скелях, крутих схилах, в умовах специфічного мікроклімату (високої вологості повітря, затінення). Росте в другому деревному ярусі в Карпатах — букових та ялицево-букових лісів (союз *Cephalanthero-Fagion*, кл. *Quercu-Fagetea*), у Криму — скельно-букових та букових лісів (союз *Dentario-quinquefolii-Fagion sylvaticae*). Мезофіт, умброфіт.

Загальна біоморфологічна характеристика

Фанерофіт. Хвойне дерево або кущ 3–16 м заввишки, з пластинчатою або гладкою корою. Тривалість життя до 1–3 тис. років. Деревина

міцна, червоного кольору. Хвоя голкоподібно-лінійна, зверху темно-зелена, блискуча, знизу — світло-зелена, матова. Насіння оточене соковитим червоним арилюсом. Запилюється у квітні-травні. Плодоносить у вересні-жовтні. Розмножується насінням і вегетативно.

Режим збереження популяцій та заходи з охорони

Угруповання занесені до Зеленої книги України, Охороняють в Карпатському БЗ, Кримському, Ялтинському гірсько-лісовому ПЗ та ряді заказників, зокрема, «Княж-Двір». Заборонено порушення місць зростання, рубки та обрізки окремих частин дерева, пересадка.

Розмноження та розведення у спеціально створених умовах

Культивують досить широко.

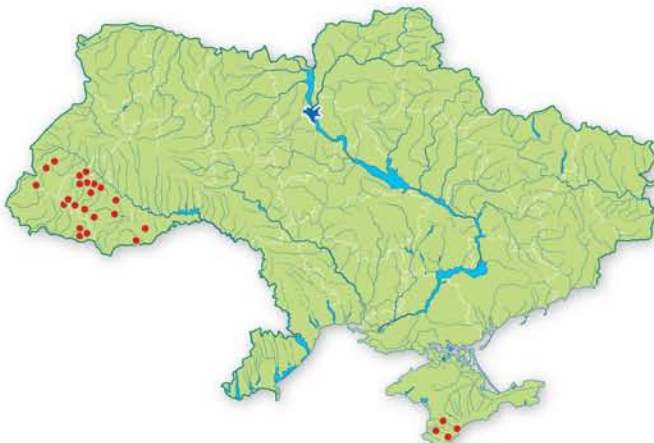
Господарське та комерційне значення

Декоративний (художні промисли, народні обряди, вінки), як будівельний матеріал, для озеленення, лікарське, фітонцидне. Отруйна рослина.

Основні джерела інформації

Екофлора України, 2000; Определитель высших растений Украины, 1987; Стойко, 1966; ЧКУ, 1996; Boratynski, Didukh, Lucak, 2001.

Автор: Я.П. Дідух
Фото: Н.М. Сичак



КАЛЬДЕЗІЯ БІЛОЗОРОЛИСТА

Caldesia parnassifolia (L.) Parl. (*Alisma parnassifolium* L.)

Родина Частухові — Alismataceae

Природоохоронний статус виду
Зникаючий.

Наукове значення

Реліктовий термофільний вид з диз'юнктивним ареалом.

Ареал виду та його поширення в Україні

Середня і Пд. Європа, пд. і зх. Сх. Європи (ізолювані місцезнаходження), Пд. і Пд.-Сх. Азія, Японія, Мадагаскар, Пн. Америка. В Україні в XIX — першій третині XX ст. вид був поширений на Поліссі: в заплавах Дніпра неподалік Києва, Сейму та Лісостепу: по Дніпру біля м. Переяслав-Хмельницький, м. Золотоноша, по Сіверському Дінцю біля м. Вовчанськ, м. Балаклея та в окол. м. Харків, але ці місцезнаходження зникли. Сьогодні вид відомий з Цуманської пущі (Волинь). Адм. регіони: Вл, Кв, Чн, См, Чк, Хр.

Чисельність та структура популяцій

Популяції представлені у вигляді окремих невеликих куртин.

Причини зміни чисельності

Осушувально-меліоративні роботи, що супроводжуються зміною гідрологічного режиму екотопів, евтрофікація водойм, низька репродуктивна здатність виду та періодичність розвитку залежно від температурних умов вегетаційного періоду.

Умови місцезростання

Малопроточні заболочені терасові та заплавні озера, мезоевтрофні, на глибині 20–60 см



(водна форма); по берегах стариць, канав, на болотах (наземна форма). Ґрунти піщані замулені. Займає екотопи від характерних для угруповань класу *Potametea*, до заболочених — класу *Phragmiti-Magnocaricetea*. Гідрогелофіт.

Загальна біоморфологічна характеристика

Однорічна або багаторічна трав'яна рослина 20–50 (80) см заввишки. Кореневище тонке, вкорочене. Листки в прикореневій розетці, довгочерешкові, листовка пластинка від овальної до яйцеподібної з серцеподібною основою, 5–15 дугоподібними жилками. Суцвіття волоть із кільцасто (по 3) розміщеними гілками. Квіти білі дрібні. Плід збірний, із 6–10 кістянокоподібних сім'янок. Цвіте у

червні — липні, плодоносить у липні–серпні. При високих літніх температурах розмножується насінням, в холодні роки — вегетативно завдяки туріонам.

Режим збереження популяцій та заходи з охорони

Охороняють в заказнику загальнодержавного значення «Кормин» та загальнозоологічному заказнику місцевого значення «Чортове болото» на Волині. Заборонено порушення гідрологічного режиму, (осушення територій, їх забруднення).

Розмноження та розведення у спеціально створених умовах

Відомостей немає.

Господарське та комерційне значення

Декоративне, кормове.

Основні джерела інформації

Біорізноманіття Цуманської пущі та питання його збереження, 2004; Зоз, 1931; Лавренко, 1925; Пачоский, 1893; Флора УССР, 1935; Casper, Krausch, 1980.



Автор: Г.А. Чорна
Фото: О.С. Мандзюк