

## НІЧНИЦЯ ГОСТРОВУХА

*Myotis blythii* (Tomes, 1857)

### Таксономічна належність

Клас — Ссавці (Mammalia), ряд — Рукокрилі (Chiroptera), родина — Лиликові (Vespertilionidae). Один з 103-х видів роду світової фауни та один з 10-ти видів роду у фауні України. Останнім часом європейський підвид виду відокремлюють в самостійний вид — *M. oxygnathus* (Monticelli, 1885).

### Природоохоронний статус виду

Вразливий.

### Ареал виду та його поширення в Україні

Пн. Африка та Пд. Європа, Кавказ, Мала та Центральна Азія, на сх. — до Гімалаїв. В Україні — в Криму, Закарпатті та Середньому Придністров'ї.

### Чисельність і причини її зміни

В межах свого поширення в Україні вид є відносно чисельним. Є одним з домінантів печерних скупчень рукокрилих у Кримському регіоні. Причини зміни чисельності: зменшення кількості придатних сховищ, непокоєння у сховищах; пряме знищення; вигнання зі сховищ; погіршення кормової бази.

### Особливості біології та наукове значення

Влітку самиці формують виводкові колонії від декількох десятків до декількох тисяч особин, що розташовуються у печерах, каменоломнях, гротах, на горищах. Нерідко оселяються в одному сховищі з підковоносом великим та довгокрилом. Самці та ялові самиці оселяються окремо або розташовуються у тому ж сховищі, що й материнська колонія (але поза нею), іноді утворюючи колонії до тисячі особин. Народження молодих припадає на кінець травня–червень. Молоді починають літати у віці 3–4 тижнів після народження. Парування починається в серпні



та продовжується протягом осені. Зимують в підземних сховищах природного та штучного походження, де можуть утворювати скупчення в кілька тисяч особин. Можливо, що деяка частина популяції цього виду на зиму мігрує за межі України. Полює, головним чином, на відкритому просторі (луки, поля), здобич збирає з поверхні землі або ловить у повітрі. Основу трофічного списку виду складають прямокрилі, а також жуки. Самиця приносить 1 маля один раз на рік. Співвідношення статей серед молодих — рівноцінне. Разом з нічницею великою представляють пару видів-двійників. Потребують уточнення: таксономічний статус виду, питання щодо наявності та ступеня гібридизації його популяцій з *M. myotis*. Є регулятором чисельності комах, у тому числі — шкідників.

Сховища великих колоній можуть служити джерелом природного добрива — гуано.

### Морфологічні ознаки

Нічниця великих розмірів. Вуха порівняно довгі. Трагус дорівнює 1/2 висоти вушніці. Літальна перетинка кріпиться до основи пальця. Епіблеми немає. Забарвлення спини сіро-коричневе, черева — сіре або білясто-сіре.

### Режим збереження та заходи охорони

Охоронні категорії: EUROBATS; Бернська конвенція (Додаток II), Боннська конвенція (Додаток II); МСОП: LC. Першочергові заходи охорони мають включити: заповідання та збереження сховищ виду; поширення інформації серед населення щодо кажанів та необхідності їх охорони.

### Розмноження та розведення у спеціально створених умовах

Відомостей немає.

### Господарське та комерційне значення

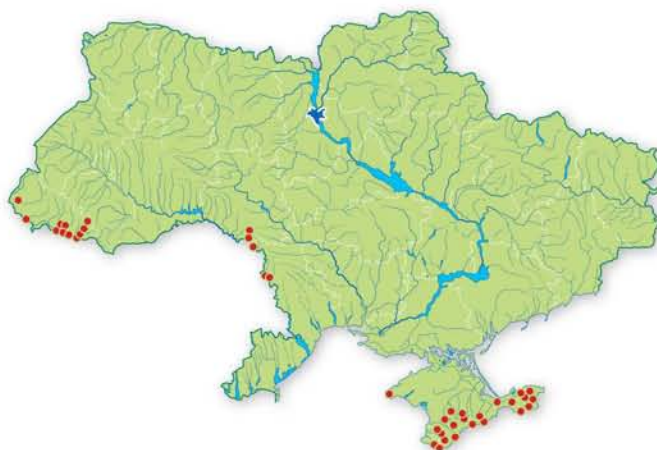
Не має.

### Основні джерела інформації

Абеленцев, Попов, 1956; Константинов и др., 1976; Крочко, 1992; Arlettaz, 1996; Vargovich, 2000; Дулицкий, 2001; Годлевская и др., 2009.

Автор: О.В. Годлевська

Фото: О.В. Годлевська



## НІЧНИЦЯ ВЕЛИКА

*Myotis myotis* (Borkhausen, 1797)

### Таксономічна належність

Клас — Ссавці (Mammalia), ряд — Рукокрилі (Chiroptera), родина — Лиликові (Vespertilionidae). Один з 103-х видів роду світової фауни та один з 10-ти видів роду у фауні України.

### Природоохоронний статус виду

Вразливий.

### Ареал виду та його поширення в Україні

Зх., Центральна та Сх. Європа, деякі регіони пн. Африки. В Україні — основний регіон поширення — Львівська, Закарпатська, Івано-Франківська, Тернопільська, Хмельницька та Чернівецька обл.

### Чисельність і причини її зміни

В межах свого поширення в Україні відносно звичайний вид. Є одним з домінантів печерних скупчень рукокрилих Поділля. Причини зміни чисельності: зменшення кількості придатних сховищ, пряме винищення та чинник непокою у сховищах, скорочення кормової бази.

### Особливості біології та наукове значення

Влітку оселяються на горищах та в підземеллях, що характеризуються значними об'ємами. Самиці навесні утворюють виводкові колонії до декількох сот особин. Народження молодих припадає на кінець травня — початок червня. В кінці липня молоді досягають розмірів дорослих тварин. Парування — восени. Зимовими сховищами є підземелля (природні печери та каменоломні, рідко — підвали), де представники цього виду можуть утворювати скупчення до декількох сот особин. В Україні вид, очевидно, є факультативним, регіональним мі-



грантом. Найбільші відстані сезонних переміщень для України — 140 та 200 км. Полює на відкритих просторах, нерідко збираючи здобич з поверхні землі. Основу трофічного списку складають жуки, прямокрилі та великі метелики. Максимальна зафіксована тривалість життя — 22 роки. Самиця раз на рік приносить одне дитинча. У зх. областях є значним природним регулятором чисельності комах, в тому числі — сільськогосподарських шкідників. Сховища великих колоній можуть служити джерелом природного добрива — гуано.

### Морфологічні ознаки

Нічниця великих розмірів (другий за розмірами вид кажанів фауни України). Має

порівняно довгі вуха. Трагус — близько 1/2 висоти вушниці. Епіблема відсутня. Літальна перетинка кріпиться до основи пальця. Хутро спини — димчasto-буре з коричневим відтінком, черева — брудно-білясте.

### Режим збереження популяцій та заходи з охорони

Охоронні категорії: EUROBATS; Бернська конвенція (Додаток II), Боннська конвенція (Додаток II); МСОП: LC. Необхідні заходи охорони: охорона сховищ, популяризація рукокрилих серед населення.

### Розмноження та розведення у спеціально створених умовах

Відомостей немає.

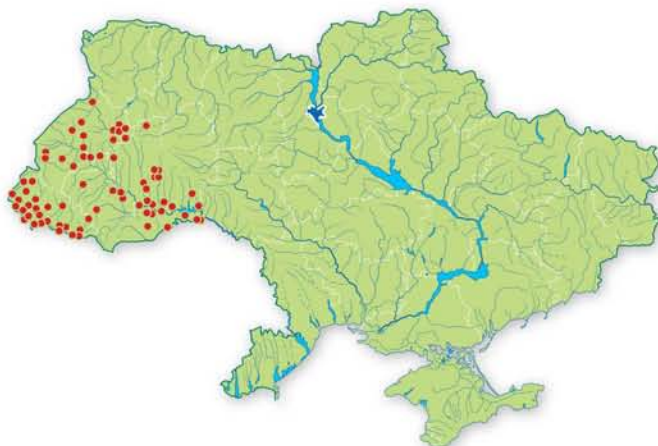
### Господарське та комерційне значення

Не має.

### Основні джерела інформації

Татаринів, 1956; Абененцев, Попов, 1956; Абененцев и др., 1968; Татаринів, 1973; Arlettaz, 1996; Тищенко та ін., 2005; Годлевська та ін., 2005.

Автор: О.В. Годлевська  
Фото: О.В. Годлевська



## НІЧНИЦЯ ДОВГОВУХА

*Myotis bechsteinii* (Kuhl, 1817)

### Таксономічна належність

Клас — Ссавці (Mammalia), ряд — Рукокрилі (Chiroptera), родина — Лиликові (Vespertilionidae). Один з 103-х видів роду, один з 10-ти видів роду в фауні України.

### Природоохоронний статус виду

Вразливий.

### Ареал виду та його поширення в Україні

Поширений на території Зх. та Центральної Європи і Кавказу. В Україні поширення обмежене зх. областями, прикарпатськими областями і Поділлям, загалом збігається з поширенням букових лісів.

### Чисельність і причини її зміни

Загальний розмір популяції можна оцінити у кілька сот особин. Загалом Україні відомо лише близько 20–30 знахідок, як в літній, так і у зимовий час, у середньому до 1 реєстрації за рік досліджень. У колекціях частка серед інших кажанів становить лише 0,3%. Причини зміни чисельності: втрата біотопів і сховищ, зокрема, скорочення площі лісів і масштабні санітарні рубки, спрямовані на зниження частки дуплистих дерев.

### Особливості біології та наукове значення

Типовим місцем оселення є великі масиви широколистяних лісів, переважно у передгір'ях. Оселяється в дуплах старих дерев, у суворі зими інколи зустрічається в підземеллях. Теплолюбний вид, умовою успішної зимівлі якого є висока відносна вологість повітря. Осілий, здійснює тільки локальні міграції від місць літування до місць зимівлі. Великих скупчень не утворює



ні взимку, ні влітку. Політ повільний, полює на дрібних нічних комах, переважно на галлявинах, просіках, узліссях. Формує виводкові колонії. Плодить раз на рік, в середині червня, по одній малечі. Статевозрілим стає на другий рік життя. Живе до 10 років. Один з природних регуляторів чисельності комах та індикатор букових пралісів.

### Морфологічні ознаки

Має типові для роду ознаки: тонкий і гострий трагус, шпора без епілеми, в обох щелепах по 2 малі премоляри, болоня кріпиться при основі пальців. Ключові видові ознаки: передпліччя 40–44 мм, вуха довгі (23–27 мм), їхня довжина перевищує половину довжини передпліччя.

### Режим збереження популяцій та заходи з охорони

Вид був занесений до двох видань ЧКУ, EUROBATS, за останнім зведенням МСОП має категорію NT, Бернська конвенція - II додаток. Знаходиться під охороною в заповідниках Карпатського регіону, Розточчя і Поділля. Ефективна охорона може бути досягнута шляхом створення великих заповідних масивів у зоні широколистяних лісів Прикарпаття, Закарпаття і Поділля.

### Розмноження та розведення у спеціально створених умовах

Загалом дуже вимогливий до умов утримання вид, найкращим заходом для розведення є створення сприятливих умов у природі.

### Господарське та комерційне значення

Не має.

### Основні джерела інформації

Абеленцев, Попов, 1956; Татаринів, 1956; Крочко, 1975, 1990, 1994; Варгович, 1997; Покин'єчерета та ін., 1999; Загороднюк, Годлевська, 2001.



Автор: І.В. Загороднюк  
Фото: О.В. Годлевська

## НІЧНИЦЯ НАТТЕРЕРА

*Myotis nattereri* (Kuhl, 1817)

### Таксономічна належність

Клас — Ссавці (Mammalia), ряд — Рукокрилі (Chiroptera), родина — Лиликові (Vespertilionidae). Один з 9-ти видів роду та один з 26-ти видів родини у фауні України. Представлений підвидом *M. nattereri nattereri*.

### Природоохоронний статус виду

Вразливий

### Ареал виду та його поширення в Україні

Охоплює зх. частину Палеарктики: від пн. Зх. Європи та Середземномор'я до Кавказу та Близького Сходу. Поширення виду у Європі пов'язане з лісовою рослинністю. В Україні є рідкісним і спорадично поширеним видом, загалом відомо не більше 50-ти літніх і зимових місцезнаходжень.

### Чисельність і причини її зміни

Дуже низька. Загалом відомі реєстрації близько 170 особин. Причинами зниження чисельності є зменшення кількості дуплистих дерев, дефіцит підземель з певними мікрокліматичними характеристиками, зменшення площ заплавних лісів і «напіввідкритих» водойм.

### Особливості біології та наукове значення

Є переважно лісовим видом, помешкання якого пов'язані з ділянками рідколісь листяних і мішаних лісів поблизу водойм, зустрічається також в урболандшафтах. В якості сховищ використовує дупла, горища та інші частини будівель, скельні тріщини, підземелля. Полює, літаючи вздовж узлісь, просік, над відкритою прибережно-водною рослинністю поверхнею водойм. Основу раціону скла-



дають двокрилі (*Diptera*), жуки (*Coleoptera*), може збирати безхребетних з поверхонь. Є осілим видом, зимує у підземеллях. Виводкові колонії розміщуються у дуплах або будівлях. Розмножується раз на рік, в червні народжується одне маля. Тривалість життя до 20 років. Разом з іншими лісовими видами кажанів має регуляторний вплив на стан популяцій комах-філофагів, які схильні до спалахів чисельності.

### Морфологічні ознаки

Довжина тіла — 42–52 мм, хвоста — 39–47 мм, передпліччя — 36–43 мм; розмах крил — 240–300 мм; маса тіла — 5–14 г. По краю міжстегнової перетинки є два ряди щетинистих війок.

### Режим збереження популяцій та заходи з охорони

Вид має охоронний статус згідно з додатками Бернської конвенції (1979, додаток II), Боннської конвенції (1985, II), Директиви ЄС про природні помешкання і види (1992, IV), EUROBATS; Червоним списком МСОП (IUCN, 2009) — кат. LC. В ЧКУ (1994) мав охоронну категорію «рідкісний». Невідкладними заходами є надання охоронного статусу підземеллям — сховищам нічниць, дотримання вимог щодо залишення дуплястих дерев під час лісогосподарських робіт, розробка і реалізація Національного Плану дій щодо збереження виду.

### Розмноження та розведення у спеціально створених умовах

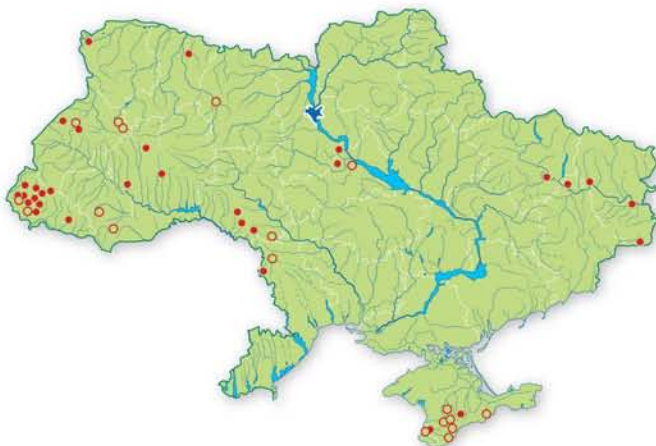
Є досвід утримання в лабораторії Московського університету.

### Господарське та комерційне значення

Не має.

### Основні джерела інформації

Абеленцев, Попов, 1956; Лихотоп, Сологор, 1991; Крочко, 1994; Тищенко, 1999; Годлевська та ін., 2001; Башта, 2004; Влащенко, 2006; Башта, Потіш, 2007.



Автор: В.М. Тищенко  
Фото: С.В. Газарян