

ГОЛУБ-СИНЯК

Columba oenas Linnaeus, 1758

Таксономічна належність

Клас — Птахи (Aves), ряд — Голубоподібні (Columbiformes), родина — Голубові (Columbidae). Один із 51-го видів роду; один із 3-х видів роду у фауні України.

Природоохоронний статус виду

Вразливий.

Ареал виду та його поширення в Україні

Охоплює майже усю Європу, Малу Азію, Закавказзя, пд. Центральної Азії; в Україні Карпати, Полісся, частково Лісостеп, Гірський Крим і, можливо, заплави Дунаю. Зимує на пд. ареалу; в Україні — на пд., зрідка в інших місцях.

Чисельність і причини її зміни

У більшості р-нів Полісся і Криму нечисленний, у Лісостепу — рідкісний. Влітку у стиглих букових лісах Карпат та на рівнині — 4–6 ос./км², у інших типах лісу — 0,07–2 ос./км². У бучинах Закарпаття біля 2,5–3 тис. пар. У заповідниках чисельність така: Рівненському — до 100, «Прип'ять-Стохід» — до 100, Поліському — до 10, Шацькому — до 10 пар. Загальна чисельність на гніздуванні в країні не більше 8–12 тис. пар при чисельності в Європі у 520–730 тис. пар. Чисельність зимуючих синяків в Україні — 500–1500 ос. Основні чинники зниження чисельності: зменшення площ старих лісів, омолодження деревостанів, вирубування дуплистих дерев, отруєння хімікатами на полях, збільшення чисельності яструба великого і куніці лісової, фактор непокою.

Особливості біології та наукове значення

Гніздовий, перелітний. У помірно холодні зими трапляється майже по усій країні. Прилітає на місця розмноження у березні–квітні. Заселяє ліси різного типу, перевагу віддає листяним і мішаним, старим, з дуплистими



деревами, поряд з відкритими місцями. У Карпатах улюблений біотоп — старі букові ліси. Гніздиться окремими парами. Для гнізд використовує дупла, інколи борті і порожнини в опорах ЛЕП. За один сезон може бути два виводки. У кладці 2 яйця. Насиджують обидва птахи, 16–17 днів. Пташенята залишають гніздо через 25–27 днів. Синяки об'єднуються в осінній зграї, частіше по 10–20 ос. Осінній відліт у вересні–жовтні. Живиться насінням диких і культурних злаків, бобових, гречкових на полях, узбіччі доріг, порубах, зрідка комахами і дрібними молюсками.

Морфологічні ознаки

Масатіла — до 300 г, довжина тіла — 31–34 см, розмах крил — 63–70 см. Дорослий птах

сизувато-сірий, на шиї і волі металічний полиск, верхівка хвоста чорна, дзьоб червоночорний з жовтою верхівкою, ноги червоні, восковиця біла. Молодий птах буруватий.

Режим збереження популяцій та заходи з охорони

Занесений у Додаток III Бернської конвенції, до червоних переліків Дніпропетровської, Полтавської і Харківської обл. Охороняється у заповідниках і національних парках. Заходи охорони: збереження дуплистих дерев, охорона на прольоті, виключення чинника непокою, заборона полювання, розвішування штучних гніздівель, організація заказників у місцях гніздування.

Розмноження та розведення у спеціально створених умовах

Розмножується у вольєрах (Німеччина).

Господарське та комерційне значення

До включення в Червону книгу України вважається мисливським видом.

Основні джерела інформації

Костин, 1983; Гузій, 1994, 1995, 1996, 2006; Андрущенко і др., 1998; Русев і др., 1998; Дядичева і др., 1999; Кныш, 2001; Луговой, 2003; Горбань, 2004; Кныш, Костюшин, Фесенко, 2008.

Автори: М.П. Кныш, В.А. Костюшин, Г.В. Фесенко
Малюнок: І.І. Землянських



ПУГАЧ

Bubo bubo (Linnaeus, 1758)

Таксономічна належність

Клас — Птахи (Aves), ряд — Совоподібні (Strigiformes), родина — Совові (Strigidae). Один з 13-ти видів роду, єдиний вид роду у фауні України.

Природоохоронний статус виду

Рідкісний.

Ареал виду та його поширення в Україні

Охоплює майже всю Євразію та Пн. Африку. На території України номінативний підвид *B. b. bubo* заселяє пн. і зх. р-ни, а пд.-руський *B. b. interpositus* — сх. (переважно Луганську обл.).

Чисельність і причини її зміни

В Україні налічують близько 200 пар, з них не менше 110 пар на сх. Європейська популяція виду складає не більше 38 тис. пар. Приблизно на половині постійних гніздових ділянок розмноження не спостерігається, можливо, через те, що один з птахів пари гине. На чисельність негативно впливають переслідування людиною, розлякування самок на ранніх стадіях насиджування (кидають кладку), загибель на ЛЕП.

Особливості біології та наукове значення

Осілий. Активний у сутінках і вночі. Токування відбувається наприкінці зими. Гніздиться по глухих ярах, берегових урвищах, скельних виходах, рідше в лісах і на болотах. Яйця відкладає в кінці лютого — на початку березня. Гнізда влаштовує на глухих ділян-



ках лісів, байраків чи скельних виходів на землі в нішах, на виступах або під коріннями дерев і чагарників. У кладці 2–5 (частіше 3) яйця. Насиджує самка 33–35 діб. Пташенята виходять з гнізд вже у травні, літати починають лише у другій половині червня. Спектр живлення дуже різноманітний, переважають птахи, дрібні гризуни та їжаки.

Морфологічні ознаки

Маса тіла — 1,5–4,2 кг, довжина тіла — 600–750 мм, розмах крил — 1600–1880 мм. У дорослого верх темно-бурий з жовтуватими і білуватими плямами, низ вохристий з темно-бурими широкими поздовжніми рисками. Є великі «вухка». Молодий птах має подібне забарвлення.

Режим збереження популяцій та заходи з охорони

CITES, Додаток II, Бернської конвенції, Додаток II. ЧКУ (1994). Охороняється на гніздуванні в Карпатському та Поліському заповідниках. Для збереження виду необхідно посилити контроль за незаконним відстрілом у мисливський сезон.

Розмноження та розведення у спеціально створених умовах

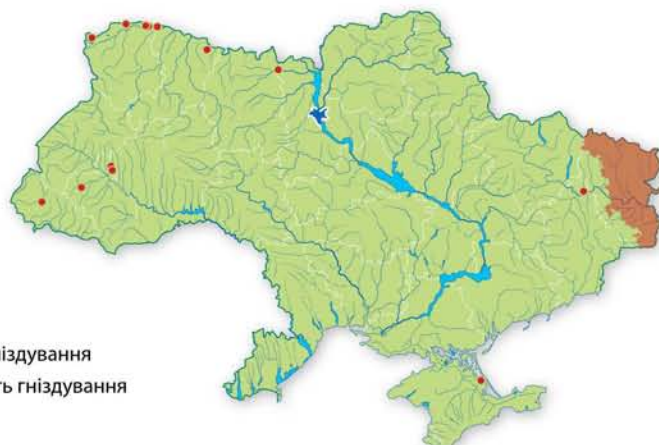
Розмножується у Київському і Одеському зоопарках.

Господарське та комерційне значення

Відомостей немає.

Основні джерела інформації

Бучко, 1994; Гузий, 1994; Скильський, Годованець, 1994; Ветров, Кондратенко, 2002; Ветров, 2003; Birds in Europe..., 2004; Ремизов, Ветров, 2008.



- — місця гніздування
- — область гніздування

Автор: В.В. Ветров
Малюнок: І.І. Землянських

СОВА БОЛОТЯНА

Asio flammeus (Pontoppidan, 1763)

Таксономічна належність

Клас — Птахи (Aves), ряд — Совоподібні (Strigiformes), родина — Совові (Strigidae). Один з 4-х видів роду; один з 2-х видів роду у фауні України, представлений одним з 9-ти підвидів — *A. f. flammeus*.

Природоохоронний статус виду

Рідкісний.

Ареал виду та його поширення в Україні

Охоплює Пн. Євразію, Пн. Америку та частково Пд. Америку. Зимує в пд. частинах свого ареалу. Гніздиться на усій території України, за винятком Карпатських та Кримських гір. У Закарпатській обл. гніздування не доведене, але токування зареєстровано у придатних для оселення біотопах в Ужгородському (окол. м. Чопа, р. Латориця) та Берегівському (окол. с. Дейде) р-нах. Зимує на усій території України.

Чисельність і причини її зміни

Загальна чисельність популяції виду в Україні точно не відома; ймовірно, вона становить 850–1700 пар. З 1960-х рр. відбувається значне зниження щільності гніздування. Відносно звичайним буває тільки у роки підйому чисельності основних видів жертв — мишоподібних гризунів. Скорочення чисельності спричиняють сільгоспроботи з використанням техніки, випасання худоби, випалювання рослинності у весняний період та безпосередній відстріл мисливцями.

Особливості біології та наукове значення

Осілий і кочовий птах. Заселяє заглавні і суходільні луки, низинні болота, дрібнолісся біля кинутих полів, вирубки. Гнізда влаштовує на

землі, часто на купинах, під кущами верби чи низькорослих дерев. Кладка з середини до кінця квітня. У повній кладці 3–6 яєць. Насиджування триває 24–28 днів. В осінньо-зимовий період кочує на досить великі відстані. Живиться переважно мишоподібними гризунами, також ловить птахів і комах.

Морфологічні ознаки

Довжина тіла — 34–42,3 см, розмах крил — 83,7–109,2 см, маса 320–430 г. Самці менші за самок. Статевий диморфізм у забарвленні не виражений. Голова кругла з невеликими «вухками», лицьовий диск добре виражений. Спина і верх крил вохристо-бурі, черево жовтувате з тонкими бурими поздовжніми смужками. У польоті на згинах довгих крил помітні темні

плями. Ноги і пальці покриті жовтими перами. Дзьоб і кігті бурувато-чорні. Очі жовті.

Режим збереження популяцій та заходи з охорони

Знаходиться під охороною Бернської конвенції (Додаток II) та CITES (Додаток II). Разом з іншими птахами охороняється в заповідниках та національних природних парках України. Треба охороняти придатні для гніздування виду водноболотні біотопи, проводити роз'яснювальну роботу серед мисливців.

Розмноження та розведення у спеціально створених умовах

Відомостей немає.

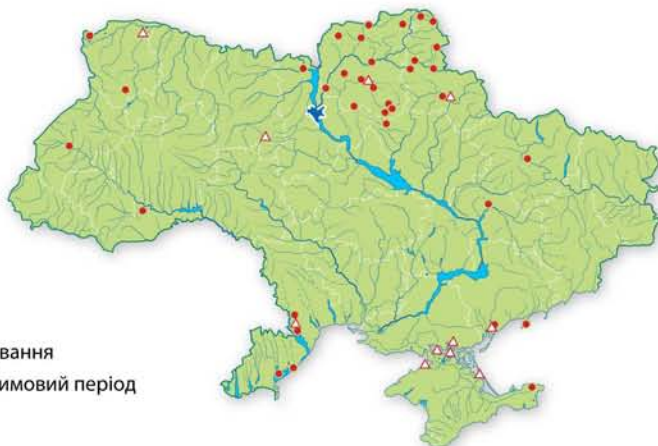
Господарське та комерційне значення

Не має, хоча безсумнівно є корисним птахом, що знищує мишоподібних гризунів. Має естетичне значення як єдиний вид сов нашої фауни, який трапляється у відкритому ландшафті.

Основні джерела інформації

Гузій, 1987; Степанян, 1990; Пирогов, 1991; Жмуд, 1991; Приклонский, 1993; Сова, 1994; Кузьменко, 1994; Кийко, Якубєна, 1995; Скільський, Годованець, 1996; Пекло, 1997; Новак, 2003; Burfield, Bommel, 2004.

Автор: Ю.В. Кузьменко
Малюнок: І.І. Землянських



СОВКА

Otus scops (Linnaeus, 1758)

Таксономічна належність

Клас — Птахи (Aves), ряд — Совоподібні (Strigiformes), родина — Совові (Strigidae). Єдиний вид роду в фауні України, представлений номінативним підвидом.

Природоохоронний статус виду

Рідкісний.

Ареал виду та його поширення в Україні

Пд. і Центральна Європа, Пн. Африка, Центральна Азія. Зимує в Екваторіальній Африці. В Україні на гніздуванні у степовій смузі та деяких р-нах пд. частини Лісостепу, в Криму, на Закарпатті, в інших р-нах — дуже рідко.

Чисельність і причини її зміни

На пд. України та у рівнинному Закарпатті — нечисленний, в інших р-нах — дуже рідкісний. Чисельність в країні оцінена в 2–4 тис. пар. Загальна чисельність на території Європи становить 210–440 тис. пар. Майже на всій європейській частині ареалу відзначена тенденція до зменшення чисельності. Чинники загрози достеменно не вивчені, найвірогідніше — зменшення площ старих лісів з дуплистими деревами, хижацтво куниці кам'яної, конкуренція сови вухатої.

Особливості біології та наукове значення

Гніздовий, перелітний вид. На місцях гніздування з'являється з кінця березня — до початку травня. Оселяється в лісах, садах, парках, лісосмугах та ін. Моногам. Гніздиться в дуплах дерев, у старих гніздах сороки, штучних гніздівлях, норах. Кладка з 3–6 білих яєць. Період відкладання з третьої декади травня до початку липня. Насиджування



21–29 днів. Пташенята залишаються в гнізді до трьох тижнів. Починають літати через 30–33 дні. Міграції вивчені дуже слабо. На пд. України осіння міграція відбувається в кінці вересня. Живиться переважно комахами, рідше (в холодну погоду) гризунами і дрібними птахами.

Морфологічні ознаки

Маленька сова. Довжина тіла — 19–20 см, розмах крил — 50–54 см, маса до 180 г. Загальний тон оперення бурувато-сірий (у рудої морфи — рудуватий) з темними позовжніми і білими поперечними рисками. Низ світло-сірий з поперечними білуватими смужками і темними позовжніми рисками на стрижнях пер. Махові і стернові пера зі

світлими і темними смугами. На голові добре помітні «вухка». Дзьоб темно-сірий. Райдужна оболонка ока жовта.

Режим збереження популяцій та заходи з охорони

Вид унесено у Додаток II Конвенції СІТЕS, Додаток II Бернської конвенції. Охороняється на території Карпатського біосферного заповідника, Вижицького НПП. Потребує збереження стиглих насаджень і дуплистих дерев, вивчення екології та контролю стану популяцій, виявлення та охорони місць гніздування, приваблювання у штучні гніздівлі.

Розмноження та розведення у спеціально створених умовах

Відомостей немає.

Господарське та комерційне значення

Відомостей немає.

Основні джерела інформації

Костин, 1983; Новак, 2002; Birds in Europe, 2004; Ап-пак, 2004; Архипов, Фесенко, 2004, Редінов, 2006.

Автори: А.-Т. В. Башта, О.М. Архипов
Малюнок: І.І. Землянських



● — місця гніздування