

ГЛУШЕЦЬ (ГЛУХАР)

Tetrao urogallus (Linnaeus, 1758)

Таксономічна належність

Клас — Птахи (Aves), ряд — Куродібні (Galliformes), родина — Тетерукові (Tetraonidae). Один з 2-х видів роду; єдиний вид у фауні України, представлений 2-ма підвидами: *T. u. pleskei* (Полісся) та *T. u. rudolfi* (Карпати).

Природоохоронний статус виду

Зникаючий.

Ареал виду та його поширення в Україні

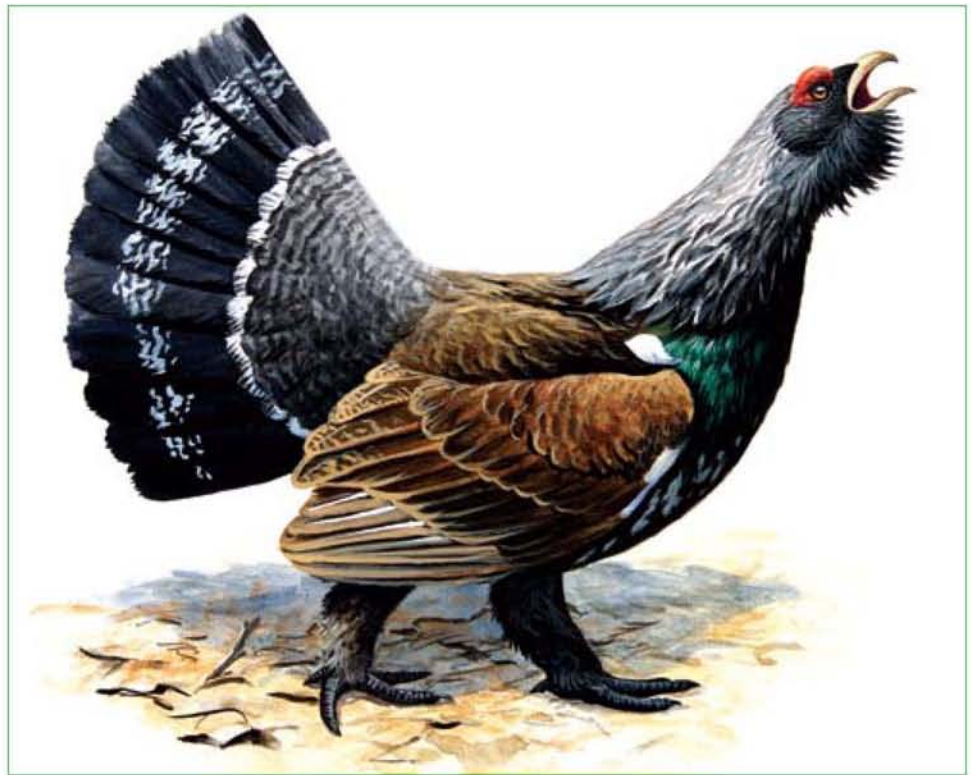
Від Піренейів та Великобританії до р. Лени і Пн. Монголії. В Україні трапляється на Поліссі та у Карпатах. На Поліссі на початку ХХ ст. був поширений у всіх великих лісах. Зник з околиць Києва після 1918 р., Славути (Хмельницька обл.) і Дубна (Рівненська обл.) — після 1923 р., Чернігівської обл. — у 1930-х рр., Київської обл. — на поч. 1970-х рр. В останні роки простежується тенденція до розчленування ареалу на ізольовані ділянки.

Чисельність і причини її зміни

На початку 1970 рр. в Україні нараховано понад 8 тис. ос., у 1981 р. — 4581, у 1997 р. — 3610, у 2005 р. — 3831. Найбільша чисельність виду у Житомирській обл. (711 ос. у 2007 р.). Осіння щільність населення у Карпатах — 0,3–0,9, на Поліссі — 0,1–0,6 ос. на 1 тис. га. Зниження чисельності зумовлюють: скорочення площ ягідників, стиглих хвойних лісів, вирубування дерев біля токовищ, браконьєрство, вплив ворогів виду (собака єнотоподібний, яструб великий, бродячі собаки і коті).

Особливості біології та наукове значення

Осілий вид. Заселяє ліси тайгового типу. На Поліссі — соснові і сосново-березові ліси, багаті на ягідники, поблизу боліт (особливо



верхових), галявин, згрищ. У Карпатах — приполонинні смерекові ліси, криволісся до висот 1500 м н. р. м. Полігам з груповим характером токування. За незмінних умов токовища зберігаються десятиліттями. Токує у середині березня–травні. Кладки з 4–16 яєць в кінці квітня — на початку травня. Насиджування триває 22–23 доби. Пташенята — з кінця травня до початку червня. Живиться хвоею, ягодами чорниці, журавлини тощо.

Морфологічні ознаки

Маса тіла дорослих птахів: самця (самки) — 3500–6500 (1440–2210) г. Розміри самця (самки): довжина тіла — 955–992 (620–675) мм, довжина крила — 377–430 (280–322) мм, розмах крил — 1250–1320 (870–980) мм. Са-

мець чорно-бурий з «бородою», над оком червона «брова», біля основи крила — біла пляма, дзьоб білий. Самка бура, дзьоб бурий.

Режим збереження популяцій та заходи з охорони

Занесено до ЧКУ (1994), Додатку II Бернської конвенції. Охороняється в Карпатському БЗ, «Горгани», Поліському, Рівненському, Черемському ПЗ, Вишницькому, Карпатському, «Сколівські Beskidi» НПП. Необхідно створювати пам'ятки природи на токовищах, заборонити рубки лісу, туристичну діяльність у гніздових стаціях, налагодити штучне розведення з наступною інтродукцією в природне середовище.

Розмноження та розведення у спеціально створених умовах

Розмножують у Росії, Німеччині, Польщі тощо.

Господарське та комерційне значення

В минулому мисливський вид, на який заборонене полювання.

Основні джерела інформації

Владышевский, 1975; Потапов, 1985; Клестов, 1995; Фесенко, Бокотей, 2002; Кратюк, 2007.

Автор: О.Л. Кратюк, М.В. Химин
Малюнок: І.І. Землянських



● — місця знахідок

ОРЯБОК

Tetrastes bonasia (Linnaeus, 1758)

Таксономічна належність

Клас — Птахи (Aves), ряд — Куродібні (Galliformes), родина — Тетерукові (Tetraonidae). Один з 2-х (за деякими джерелами, один з 3-х) видів роду; єдиний вид роду в Україні.

Природоохоронний статус виду

Вразливий.

Ареал виду та його поширення в Україні

Охоплює лісову смугу Європи і Азії. У Зх. та Центральній Європі трапляється у гірських лісах Альп, Родоп, Арден, Шварцвальду. В Україні поширений у Поліссі, Розточчі, Карпатах та подекуди на пн. лісостепової смуги.

Чисельність і причини її зміни

На початку 1970 рр. в Україні нараховано близько 38–42 тис., у 2007 р. — 22,5 тис. ос. (за неповними даними). Зниження чисельності зумовлюють: трансформація біотопів існування внаслідок лісогосподарської та інших видів діяльності, браконьєрство, чинник непокою, особливо у період гніздування.

Особливості біології та наукове значення

Осілий вид. Заселяє ліси різного типу, проте перевагу віддає деревостанам, у яких переважають береза, ялина, вільха з густим підліском та добре зволженим ґрунтом. Моногам. Токує у квітні–травні. Кладка з 3–14 яєць. Насиджування 21–23 доби. Пташенята стають дорослими через 1,5 місяця. Живить-



ся: весною і влітку — зелені частини рослин, квіти, насіння, а також комахи та інші безхребетні; у кінці літа та восени — ягоди; зимою — сережки, бруньки та кінцеві пагони листяних дерев і кущів.

Морфологічні ознаки

Розміри дорослих птахів: маса — 350–500 г довжина тіла — 350–370 мм, розмах крил — 480–540 мм. Самець зверху сірий з чорнобурими і рудими поперечними смугами. На голові «чуб», над оком червона «брова». Підборіддя і горло чорні, облямовані білою смугою. Воло, груди й черево білуваті з бурими плямами. У самки немає чорної плями на горлі, загальний тон оперення значно рудіший, ніж у самця.

Режим збереження популяцій та заходи з охорони

Занесено до Додатку III Бернської конвенції. Слід проводити біотехнічні заходи з поліпшення кормових та захисних властивостей угідь, обмежити антропогенний вплив на біотопи поширення виду, регулювати чисельність ворогів, налагодити штучне розведення з наступною інтродукцією у природне середовище.

Розмноження та розведення у спеціально створених умовах

Накопичено досвід зі штучного розведення у Росії, Німеччині, Польщі, Швеції тощо.

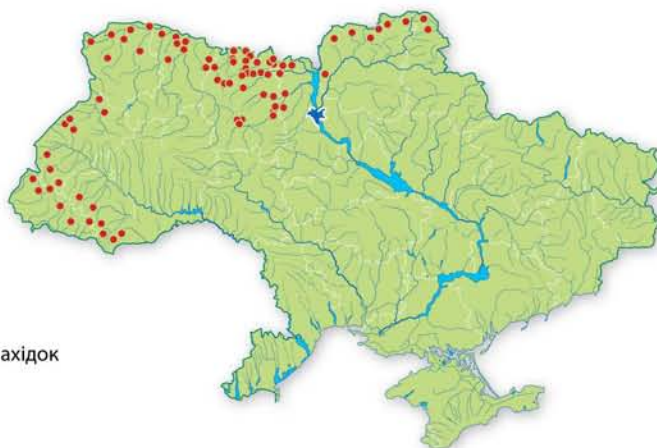
Господарське та комерційне значення

В минулому мисливський вид.

Основні джерела інформації

Кістяківський, 1957; Татаринів, 1973; Потапов, 1985; Фесенко, Бокотей, 2002; Башта та ін., 2006.

Автор: О.Л. Кратюк
Малюнок: І.І. Землянських



● — місця знахідок

ЖУРАВЕЛЬ СІРИЙ

Grus grus (Linnaeus, 1758)

Таксономічна належність

Клас — Птахи (Aves), ряд — Журавлеподібні (Gruiformes), родина — Журавлеві (Gruidae). Один з 2-х видів роду у фауні України; один з 10-ти видів роду у світовій фауні.

Природоохоронний статус виду

Рідкісний.

Ареал виду та його поширення в Україні

Гніздиться у Пн., Центральній і Сх. Європі, Пн. Азії; птахи європейської популяції зимують на Піренейському п-ві, у Пн. і Сх. Африці, Малій Азії, азійські птахи проводять зиму у Пд. Азії. В Україні гніздиться на Поліссі, у Лівобережному лісостепу і частково у Лівобережному степу, а також, можливо, на Сиваші; мігрує по усій країні.

Чисельність і причини її зміни

Зараз у країні від 500–600 до 700–850 пар. У Сумській обл. 60–70 пар, Чернігівській — 7–11, Київській — 16–23, Полтавській — 40–45, Харківській — 100–110, Донецькій — 15–20, Луганській — 40, Дніпропетровській — 10–15. На Лівобережжі — 410–460 пар, з яких 80–100 — на Поліссі, 180–200 — у Лісостепу, 160–175 — у Степу. У долині Сули біля 25–30 пар, Удаю — 15–20, Псла — 30–35, Хорола — 3–5, Ворскли — 65–70, Мерли — 12–15, Орельки — 12–15. У поліських р-нах Правобережжя — 80–100 пар. Міграційні скупчення на Житомирщині, Полтавщині, Київщині, у БЗ «Асканія-Нова» — 8–16 тис. ос. На Центральному Сиваші восени тримається до 8–10 тис. ос. У м'які зими небагато птахів зимує у р-ні БЗ «Асканія-Нова» і на Сиваші. Чисельність європейської популяції — 74–100 тис. пар. Зміна чисельності: фактор непокою на гніздуванні, зниження рівня води у гніздових біотопах, що робить доступними гнізда для хижаків, браконьєрство, зіткнення з електролініями, використання пестицидів.



Особливості біології та наукове значення

Весняна міграція у березні — на початку травня. Моногам, пари постійні. У р-ни гніздування повертається з кінця березня — до початку травня. Оселяється по заболочених лісах, на великих відкритих болотах та у заплавах з заростями очерету. Гніздиться окремими парами, гнізда з рослинних решток на купинах або сухих місцинах. Кладка з 1–3 яєць у кінці квітня — на початку травня, насиджують обидва птахи. Інкубація близько 30 діб. Молодь починає літати у віці 2-х місяців. Статева зрілість у віці 4–6 років. Осіння міграція з середини вересня до кінця жовтня. Живиться переважно рослинною їжею: вегетативними частинами рослин, насінням, ягодами, а також комахами, ящірками, зміями, яйцями птахів, гризунами, молюсками тощо.

Морфологічні ознаки

Маса тіла: 4–7 кг, довжина тіла: 114–130 см, розмах крил: 200–230 см. Шия, дзьоб і ноги довгі. Дорослий птах сірий, на тім'ї гола червона шкіра; потилиця, горло і верх шиї чорні, по боках голови білі смуги, дзьоб буруватий, ноги чорні. Молодий птах рудувато-бурий.

Режим збереження популяцій та заходи з охорони

Під охороною СІТЕС (Додаток II), Бернської (Додаток II), Боннської конвенції (Додаток II), угоди АЕВА, внесений до ЧКУ (1994) Необхідно надати охоронний статус місцям гніздування і перебування виду під час міграцій та зимівлі, обмежити застосування пестицидів у місцях гніздування.

Розмноження та розведення у спеціально створених умовах.

Відомостей немає.

Господарське та комерційне значення

Відомостей немає.

Основні джерела інформації:

Кістяківський, 1957; Вінтер, 1994; Prange, 1994, 1997; Belik, Vetrov, 1995; Гаврись, Слюсар, 1996; Горлов, 1998; Gavris, 1999; Andruschenko, Gorlov, 2001; Книш, Гаврись, 2001; Гавриленко, Думенко, Лопушанский, 2002; Birds in Europe, 2004.



● — місця гніздування

Автор: Г.В. Фесенко
Малюнок: І.І. Землянських

ЖУРАВЕЛЬ СТЕПОВИЙ

Anthropoides virgo (Linnaeus, 1758)

Таксономічна належність

Клас — Птахи (Aves), ряд — Журавлеподібні (Gruiformes), родина — Журавлеві (Gruidae). Один з 2-х видів роду; єдиний вид роду в фауні України.

Природоохоронний статус виду

Зникаючий.

Ареал виду та його поширення в Україні

Гніздиться в Африці (Марокко) та в Євразії у степовій, напівпустельній і пустельній зонах. Зимуює на пн. сх. Африки та у Пд. Азії. В Україні гніздиться у Херсонській, Дніпропетровській, Донецькій, Запорізькій обл. та Степовому Криму.

Чисельність і причини її зміни

Розмір світової популяції — до 240 тис. ос., європейської — біля 35 тис. ос. В Україні у гніздовий період 600–700 ос. (200–250 гніздових пар), у передміграційний період до 1000 ос. Чинники зменшення чисельності: заростання гніздових біотопів високим щільним травостоєм, зменшення місць для водопою, знищення гнізд під час випасання худоби та обробітку ланів, розлякування птахів, зростання кількості собак; вилучення з природи кладок та виводків, відстріл.

Особливості біології та наукове значення

Весняна міграція у березні-квітні. Моногам. Гніздиться на ділянках з розрідженим травостоєм або без рослинності, зокрема на цілих степах, пасовищах, с/г ланах, перелогах. Гніздо на землі. Відкладання яєць у квітні — червні. У кладці 1–3 яйця. Тривалість інкубації 27–30 діб. Підйом на крила у віці 42–49 діб. Статева зрілість з 3 року життя. Відлітає в серпні-вересні, інколи затримується до початку жовтня. Їжа: безхребетні (переважно жуки, клопи, прямокрилі), вегетативні частини трав'яних рослин, їх квіти та зерна.



Морфологічні ознаки

Маса тіла — 2–3 кг, довжина тіла — 90–100 см, розмах крил — 165–185 см. Оперення переважно світло-сіре; боки голови, шия спереду, воло, першорядні і другорядні пера чорні; ноги темно-сірі; дзьоб зеленкувато-жовтий. За очима пучки довгих білих пер. Райдужна оболонка ока червона. У молодого птаха чорний колір оперення замінений темно-сірим, а білий — світло-сірим, райдужна оболонка ока коричнева.

Режим збереження популяцій та заходи з охорони

Вид занесено до ЧКУ (1994), Європейського червоного переліку, Бернської (Додаток II) та Боннської (Додаток II) конвенцій, Конвенції

CITES (Додаток II). Майже не гніздиться на відповідних територіях через відсутність розрідженого невисокого травостою. Потребує створення відповідних умов на існуючих степових територіях ПЗФ та нових охоронних територій зі збереженням в їх межах екстенсивного тваринництва (Сиваш, Приазовська височина, Керченський п-ів, Тарханкуту); заборони полювання в місцях скупчень виду (лимани Пн.-зх. Приазов'я, Сиваш в межах Красноперекопського та Джанкойського р-нів, оз. Джарилгач, Узунлар, Кояшське та Киркояшське в АР Крим); запобігання вилученню кладок та виводків.

Розмноження та розведення у спеціально створених умовах

Розводиться в неволі: зоопарки Одеський, Миколаївський, Київський та Державного БЗ «Асканія-Нова».

Господарське та комерційне значення

Має місце незаконна торгівля вилученими з природи птахами.

Основні джерела інформації

Винтер, 1991; ЧКУ, 1994; Андрущенко, 1997; Андрущенко, Шевцов, 1998; Андрущенко, Винтер і др., 1999; Андрущенко, Горлов, 1999.



— область гніздування

Автор: Ю.О. Андрущенко
Малюнок: І.І. Землянських