

## БАЛАБАН

*Falco cherrug* Gray, 1834

## Таксономічна належність

Клас — Птахи (Aves), ряд — Соколоподібні (Falconiformes), родина — Соколові (Falconidae). Один з 37-ми видів роду у світовій фауні, один з 8-ми видів роду у фауні України

## Природоохоронний статус виду

Вразливий.

## Ареал виду та його поширення в Україні

Пд. частина Центральної та Сх. Європи, а також Азія (лісова, степова та пустельна смуги, гірські р-ни). В Україні на гніздуванні поширений у степовій і лісостеповій смугах. Взимку трапляється в Криму.

## Чисельність і причини її зміни

В Україні протягом XIX — першої половини XX ст. вважався досить звичайним. Упродовж другої половини XX ст. чисельність скорочувалась, у деякі роки складала не більше 50 пар. Відновлення чисельності у степовій смузі почалося з 1980-х рр. Станом на 2009 р. чисельність на території України сягала не менше 250–300 пар. У Європі популяцію оцінено у 650–800 пар. На більшій частині світового ареалу чисельність виду зменшується через різке скорочення кормової бази, нелегальний відлов самок та вилучення з гнізд пташенят з метою контрабандного вивезення за кордон.

## Особливості біології та наукове значення

Білі гнізді з'являються у кінці лютого — на початку березня. Гніздові ділянки постійні. Гніздиться переважно на опорах магістральних ліній ЛЕП, у Криму також на важкодоступних скелях і глиняних та вапнякових урвищах, головним чином на висоті 10–25 м. Гніздування на деревах спостерігається рідко. Займає гнізда інших птахів, найчастіше круків, або робить кладку на



ступак скель. Яйця відкладає у кінці березня — на початку квітня. У кладці 2–5 яєць. Насиджування триває біля 30 діб. У виводках 1–5 пташенят, які вилітають з гнізд у червні. Осіння міграція у жовтні–листопаді. В українській популяції переважають самці внаслідок незаконного відлову браконьєрами самок для соколиного полювання. Найхарактернішою здобиччю є ховрахи. У зв'язку з депресією чисельності гризунів останнім часом живиться граками, мартинами, голубами та іншими птахами.

## Морфологічні ознаки

Маса тіла: 800–1100 г, довжина тіла: 480–570 мм, розмах крил: 1100–1250 мм. У забарвленні лише вікові відмінності. У дорослого верх сірувато-бурий, пера зі світлою облямівкою, голова білу-

вата з бурими рисками, низ білуватий з поздовжніми бурими смугами, дзьоб сірий, восковиця і ноги жовті. Молодий птах зверху темніший, знизу плямистіший, восковиця і ноги блакитно-сірі.

## Режим збереження популяцій та заходи з охорони

В Україні на заповідних територіях гніздиться не більше 1% української популяції виду. Занесено до Червоного переліку МСОП та Європейського червоного переліку. Включено у Додаток II Конвенції СІТЕС, Додаток II Бернської конвенції, Додаток II Боннської конвенції, ЧКУ (1994).

## Розмноження та розведення у спеціально створених умовах

Розводять у країнах Європи та Азії. В Україні є поодинокі випадки розведення у неволі.

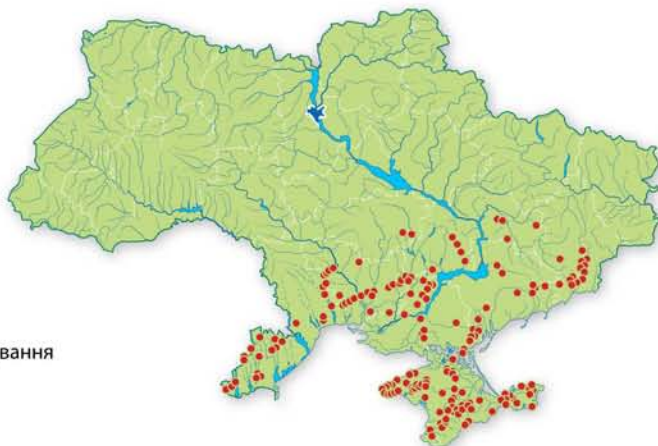
## Господарське та комерційне значення

Має місце браконьєрський відлов, нелегальні утримання і торгівля соколами, тому слід переглянути чинне законодавство з метою віднесення цієї діяльності до кримінальних злочинів.

## Основні джерела інформації

Прокопенко, 1994; Чегорка та ін., 1998; Пилига, 1999; Пилига, Тилле, 1999; Семеньков і др., 2000; Birds in Europe..., 2004.

Автор: Ю.В. Милобог  
Малюнок: І.І. Землянських



● — місця гніздування

## САПСАН

*Falco peregrinus* Tunstall, 1771

### Таксономічна належність

Клас — Птахи (Aves), ряд — Соколоподібні (Falconiformes), родина — Соколові (Falconidae). Один з 37-ми видів роду; один з 8-ми видів у фауні України (представлений підвидами: сокіл-сапсан звичайний — *F. p. peregrinus*, сокіл-сапсан кавказький — *F. p. brookei* і сокіл-сапсан тундровий — *F. p. calidus*).

### Природоохоронний статус виду

Рідкісний.

### Ареал виду та його поширення в Україні

Заселяє майже усі материки і о-ви світу. Відсутній на більшій частині Пд. Америки та в Антарктиді. В Україні в Карпатах гніздиться номінальний підвид, у Кримських горах і на берегових урвищах Кримського п-ова — кавказький підвид, під час міграції і взимку на всій території трапляється тундровий підвид.

### Чисельність і причини її зміни

В Україні гніздиться біля 120–130 пар, з яких 100–110 пар в Криму. В останні десятиріччя помітно зростає кримська популяція. В Європі гніздиться 12–25 тис. пар. Зменшення чисельності у 1950–60 рр. було обумовлено застосуванням ДДТ як сильнодіючого інсектициду і узаконеним нищенням хижих птахів людиною. Сучасне зростання, можливо, пов'язане з забороною застосування ДДТ і відстрілу хижаків.

### Особливості біології та наукове значення

Під час міграцій трапляється по усій Україні. Частина гніздових птахів, можливо, осілі. Тримається старих лісів у заплавах річок, на поодиноких скелях серед гірських лісів, вапнякових та глинистих урвищах морських узбереж. Гніздиться поблизу відкритих просторів, де полює, іноді — у великих містах на високих будівлях. На гніздових ділянках

з'являються наприкінці лютого — в березні. Яйця відкладає на виступах скель, іноді в гнізда круків, розташованих на скельних або вапнякових урвищах. У кладці 2–4 яйця. Насиджує самка, 30–33 доби. Пташенята вилуплюються у квітні–травні, залишають гніздо через 35–40 діб. Статевозрілими стають на 3 році життя. Живиться птахами середніх розмірів (кулики, голуби, шпаки), яких здобуває в основному в польоті.

### Морфологічні ознаки

Маса самця — до 600–800, самки — до 1000–1200 г, довжина тіла — 390–500 мм, розмах крил — 950–1150 мм. Дорослий птах зверху сизувато-сірий, голова і шия темніші; від кута рота донизу йдуть чорні «вуса»; нижня час-

тина вохристо-біла з темними поперечними смугами на грудях і череві; дзьоб сірий, восковиця і ноги жовті, очі темно-коричневі. Молодий птах зверху бурий зі світлою строкатістю; низ вохристий, з темно-бурым позовжним рисунком, восковиця сірувато-блакитна, ноги світло-жовті.

### Режим збереження популяцій та заходи з охорони

Охороняється в Карпатському, Кримському, Карадазькому ПЗ, Ялтинському гірсько-лісовому заповіднику та ПЗ «Мис Март'ян». Включено до ЧКУ (1994), Конвенції СІТЕС (Додаток I), Бернської (Додаток II) і Боннської (Додаток II) конвенцій.

### Розмноження та розведення у спеціально створених умовах

Розмножується в США, країнах Європи, Росії. В Україні в неволі не розмножується.

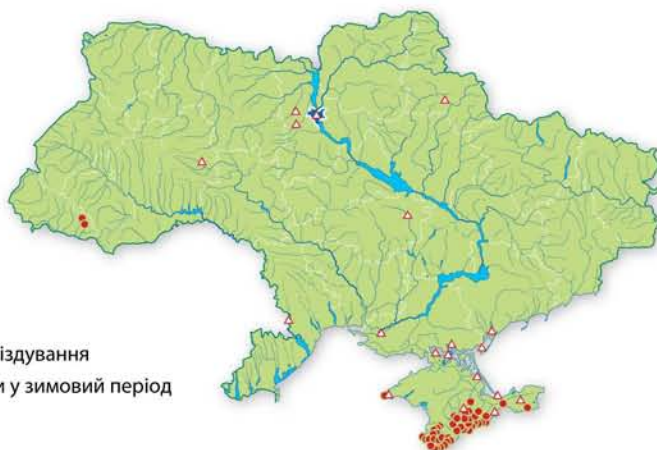
### Господарське та комерційне значення

Відомостей немає.

### Основні джерела інформації

Прокопенко, 1994; Прокопенко, Грінченко, 1996; Кучеренко, Костин, 2003; Милобог, Прокопенко, Ветров, 2008; Vetrov, Prokopenko, Milobog, 2008.

Автори: С.П. Прокопенко, В.В. Ветров, Ю.В. Милобог  
Малюнок: І.І. Землянських



- — місця гніздування
- △ — знахідки у зимовий період

## БОРИВІТЕР СТЕПОВИЙ

*Falco naumanni* Fleisch, 1818

### Таксономічна належність

Клас — Птахи (Aves), ряд — Соколоподібні (Falconiformes), родина — Соколови (Falconidae). Один з видів політипного роду; один з 8-ми видів у фауні України.

### Природоохоронний статус виду

Зникаючий.

### Ареал виду та його поширення в Україні

Пд. Європа, Пн. Африка, Зх., Центральна Азія. В Україні — в степовій смузі (останні роки тільки в Криму).

### Чисельність і причини її зміни

Протягом ХХ ст. чисельність знижувалась, але в 1960-і рр. на Закарпатті та в Криму вид був досить звичайним і гніздився колоніями до 400 пар (Крим). В 1990-х рр. поодинокі пари були відомі в Донецькій обл. і Криму. В останні роки гніздування поодиноких пар ймовірно в Криму, але не виключено, що вид вже зник з гніздової фауни України. Дані різних авторів про гніздування виду на початку ХХІ ст. в Донецькій, Дніпропетровській, Закарпатській обл. та в Криму при перевірці не підтвердились. Сучасна чисельність виду в Європі оцінена в 25–42 тис. пар. Спостерігається загальне зниження чисельності на пд. Європи, що пов'язано з багаторічними флуктуаціями чисельності виду в межах ареалу. Причини падіння чисельності — тісні зв'язки з динамікою чисельності саранових, розорювання цілини, застосування пестицидів, відстріл.

### Особливості біології та наукове значення

Гніздовий, перелітний птах. З'являється в кінці березня — квітні. Трапляється на вапнякових, глинистих урвищах, уступах скель, спорудах людини серед степу. Відкладає яйця наприкінці квітня — на початку травня. Гнізда влаштовує у норах, розщелинах скель, на карнизах будинків



і урвищ. В минулому відомі колоніальні гніздування (Крим, Закарпаття). У кладці 4–5 яєць. Насиджує самка, 28 днів. Пташенята вилітають з гнізда у липні. Відліт з кінця серпня — у вересні. Живиться переважно комахами (сарана), дрібними мишоподібними гризунами і птахами.

### Морфологічні ознаки

Маса тіла — 150–210 г, довжина тіла — 290–320 мм, розмах крил — 580–720 мм. У дорослого самця спина і більша частина верху крил руді, голова, смуги на крилах, надхвістя і хвіст зверху сірі, на верхівці хвоста чорна смуга; низ рудуватий з чорними плямами і рисками; махові пера чорно-бурі; дзьоб блакитно-сірий, восковиця і ноги жовті, очі темно-коричневі. Доросла самка і молодий птах зверху іржасті з

темно-бурими плямами; знизу вохристі з бурими плямами. Від борівітра звичайного самка і молодий птах відрізняються кольором кігтів: у борівітра степового кігті білі.

### Режим збереження популяцій та заходи з охорони

На гніздуванні охоронявся в Олуцькому заповіднику. Занесено до ЧКУ (1994), Червоного переліку МСОП та Європейського червоного переліку. Включено до СІТЕS (Додаток II), Бернської (Додаток II) та Боннської (Додаток II) конвенцій.

### Розмноження та розведення у спеціально створених умовах

Відомостей немає.

### Господарське та комерційне значення

Відомостей немає.

### Основні джерела інформації

Ветров, 1993; Міщенко, 1994; Пилюга, 1995; Кінда, Костін, Бескаравайний, 1999; Кінда, 2000; Birds in Europe..., 2004; Ветров, Милобог, Стригунов, 2006.

Автори: В.І. Стригунов, Ю.В. Милобог, В.В. Ветров  
Малюнок: І.І. Землянських



▲ — знахідки у міграційний період

## ТЕТЕРУК

*Lyrurus tetrrix* (Linnaeus, 1758)

### Таксономічна належність

Клас — Птахи (Aves), ряд — Куродібні (Galliformes), родина — Тетерукові (Tetraonidae). Один з 2-х (за деякими класифікаціями, з 4–5-ти) видів роду; єдиний вид роду в Україні.

### Природоохоронний статус виду

Зникаючий.

### Ареал виду та його поширення в Україні

Лісова та лісостепова смуги Європи і Азії. У Зх. та Центральній Європі нині найчастіше трапляється у гірських лісах та на вересових пустищах, де ареал зазвичай має чітко виражений острівний характер. В Україні поширений на Поліссі, у Карпатах та на пн. лісостепової смуги.

### Чисельність і причини її зміни

На початку 1970 рр. в Україні нараховували близько 66,6 тис., у 1980 р. — 20,8 тис., у 2007 р. — 13,3 тис. ос. Найбільша чисельність виду у Житомирській обл. (3426 ос. у 2007 р.). Зниження чисельності зумовлюють: сукцесійні зміни біотопів існування, лісогосподарська діяльність, деградація болотних систем, випасання худоби, браконьєрство, чинник непокою, особливо у періоди токування та гніздування.

### Особливості біології та наукове значення

Осілий вид. Заселяє біотопи, де поєднуються відкриті простори з лісовими масивами. На Поліссі — похідні березняки, осичники, розладнані корінні соснові деревостани по окраїнах боліт, с/г угідь, зрубів тощо. У Карпатах — на висоті понад 800 м н. р. м. на межі лісу та субальпійського поясу. Полігам



з груповим характером токування. Токує у березні–травні. Кладка з 4–13 яєць. Насиджування 22–26 днів. Пташенята стають на крило за 5–6 тижнів. Живиться безхребетними (переважно пташенята), ягодами чорниці, журавлини, сиріжками, бруньками і кінцевими пагонами берези, вільхи, верби тощо.

### Морфологічні ознаки

Маса тіла дорослих птахів: самця — 1100–1400 г самки — 750–1100. Розміри (мм) самця (самки): довжина тіла — 508–708 (470–508), розмах крил — 805–897 (770–800). Самець чорний з темно-синім металічним полиском, над оком червона «брова», на крилі біле «дзеркальце», хвіст ліроподібний. Самка бура, на хвості невелика вирізка.

### Режим збереження популяцій та заходи з охорони

Занесено до Додатку III Бернської конвенції. Слід заборонити збір ягід, прокладання туристичних маршрутів та випасання худоби у гніздових і виводкових стаціях; регулювати чисельність ворогів виду, особливо бродячих собак і котів; налагодити штучне розведення з наступною інтродукцією у природне середовище.

### Розмноження та розведення у спеціально створених умовах

Накопичено досвід зі штучного розведення у Росії, Німеччині, Польщі, Швеції тощо.

### Господарське та комерційне значення

В минулому мисливський вид, на який заборонено полювання.

### Основні джерела інформації

Кістяківський, 1957; Татаринів, 1973; Потапов, 1985; Делеган, 1996; Фесенко, Бокотей, 2002; Кратюк, 2008.



● — місця знахідок

Автор: О.Л. Кратюк  
Малюнок: І.І. Землянських