

ШУЛІКА РУДИЙ

Milvus milvus (Linnaeus, 1758)

Таксономічна належність

Клас — Птахи (Aves), ряд — Соколоподібні (Falconiformes), родина — Яструбові (Accipitridae). Один з 2-х видів роду у фауні світу й України.

Природоохоронний статус виду

Зникаючий.

Ареал виду та його поширення в Україні

Європа, Пн. Іран, о-ви Середземного моря, Мала Азія, Пн.-зх. Африка, Канарські о-ви і о-ви Зеленого мису. На пн. Європи доходить до пн. краю Скандинавського п-ова. На сх. межа ареалу проходить через Латвію, Білорусь, Україну. В Україні в минулому гніздився в незначній кількості в Закарпатській, Львівській, Волинській, Рівненській, Житомирській, Київській, Черкаській та Чернігівській обл. Зараз гніздування мало ймовірне.

Чисельність і причини її зміни

В Європі гніздову популяцію в 2004 р. оцінювали в 19–25 тис. пар. В Україні ніколи не був численним птахом. У XX ст. відбувалося поступове зменшення кількості гніздових пар, у кінці століття зник з території країни як гніздовий птах. Можливо, іноді залітає під час міграцій і кочівлі. На стан виду негативно впливають: знищення старих ділянок лісу, де птахи гніздяться; знищення біотопів полювання, що призводить до скорочення кормової бази; використання в сільському та лісовому господарстві отрутохімікатів; відстріл птахів для виготовлення опудал.

Особливості біології та наукове значення

Заселяє листяні та мішані високоствовбурні рівнинні й гірські ліси; тяжіє до лісів, що межують з відкритим ландшафтом. Моногам. Відкладання яєць відбувається у квітні–травні. У повній кладці 2–4 яйця, найчастіше 3. Насиджування



триває 30 діб. Статевої зрілості досягає на 3-му році життя. Живиться дрібними хребетними тваринами, іноді падлом і покидьками, які знаходить поблизу осель людини. Полює здебільшого у вологих місцях — по берегах річок, озер, ручаїв, у гірських долинах.

Морфологічні ознаки

За розмірами дещо більший за шуліку чорного. Загальна довжина тіла — до 715 мм, маса тіла — 930–1150 г. Дорослий птах зверху іржасто-рудий; голова білувата; низ іржасто-рудий з темними рисками; махові пера чорно-бурі; на spodі крил на першорядних махових перах великі білі плями, які добре помітні в польоті; хвіст довгий, зверху — яскраво-рудий, знизу — білуватий, глибоко вирізаний; дзьоб темно-бу-

рий, восковиця, райдужна оболонка ока і ноги жовті. Молодий птах світло-рудий з бурою строкатістю; по краю верхніх покривних пер крил проходять білуваті смуги; восковиця жовтувата; райдужна оболонка ока коричнево-сіра.

Режим збереження популяцій та заходи з охорони

Вид включено до CITES (Додаток II), Боннської (Додаток II) та Бернської (Додаток II) конвенцій. Для покращання охорони необхідні: збалансоване ведення лісового господарства, створення заповідних територій, де будуть виявлені гнізда, підвищення контролю за випадками незаконного відстрілу, моніторинг за забрудненням оточуючого середовища.

Розмноження та розведення у спеціально створених умовах

Відомостей немає.

Господарське та комерційне значення

Відомостей немає.

Основні джерела інформації

Зубаровський, 1977; Штиркало, 1991; Бучко, 1995; Боднар, 1996; Лопарьов, 1998; Боднар та ін., 2003.

Автор: С.В. Домашевський
Малюнок: І.І. Землянських



○ — зальоти

ШУЛІКА ЧОРНИЙ

Milvus migrans (Boddaert, 1783)

Таксономічна належність

Клас — Птахи (Aves), ряд — Соколоподібні (Falconiformes), родина — Яструбові (Accipitridae). Один з 2-х видів роду, який об'єднує 6 підвидів. В Україні трапляється номінальний підвид — *M. migrans migrans*.

Природоохоронний статус виду

Вразливий.

Ареал виду та його поширення в Україні

Гніздовий ареал виду охоплює велику територію, включаючи практично всю Європу, Азію, Африку та Австралію. Підвид, особини якого поширені в Україні, трапляється в Європі, на Кавказі, у Малій Азії, Пд.-зх. Африці. Гніздиться практично на всій території України, за винятком Криму та високогірних р-нів Карпат.

Чисельність і причини її зміни

В Україні гніздиться близько 2 тис. ос. Протягом останніх 30 років чисельність популяції скоротилась у 3–5 разів. Якщо на початку 1970-х рр. у пд. кутку лісового масиву, який знаходиться в межах річки Дніпра та Десни, гніздилось близько 15 пар, то зараз — всього 2–3 пари. Найзначніший фактор, який призвів до скорочення чисельності, — відстріл птахів під час полювання на пернату дичину. Постійний негативний вплив відбувся внаслідок сильного рекреаційного навантаження на біотопи, де гніздяться ці птахи. Проте, зараз не відома головна причина такого різкого скорочення чисельності виду, в тому числі й української популяції.

Особливості біології та наукове значення

Перелітний птах. Весною з'являється досить рано — у кінці березня або першій половині квітня. Важливою умовою для гніздового біотопу виду є наявність, з однієї сторони, водних просторів — річок, озер, водосховищ, ставків, де



птахи живляться, а з іншої, лісів (навіть невеличких) для влаштування гнізд. Шуліки, зазвичай, самі будують гнізда, які влаштовують на деревах. У кладці, яку насиджують близько 38 днів, буває 2–3 яйця. Осіння міграція починається в серпні і до кінця вересня практично закінчується. Птахи переміщуються в бік Балканського п-ова, де проходить один з головних міграційних шляхів цього виду в Європі. Міграція відбувається в денні години, з використанням терміків; летять птахи поодиночі, парами та невеличкими групами. На головних шляхах перельоту (наприклад, в р-ні Босфору) можна спостерігати групи, в яких нараховують кілька сотень птахів. Спектр живлення досить широкий — від комах до дрібних птахів і ссавців. Важливе місце у раціоні займає риба, як правило мертва.

Морфологічні ознаки

Загальна довжина тіла самця — 554–572 мм, маса тіла — в середньому 790 г; довжина тіла самки — 570–620 мм, маса тіла — 962 г.

Режим збереження популяцій та заходи з охорони

Включено до Переліку видів птахів особливої Європейської уваги (Категорія 3. Статус «Уразливий»), CITES (Додаток II), Боннської (Додаток II) та Бернської (Додаток II) конвенцій. Охороняється у лісових заповідниках та національних парках України. Треба зберігати місця, де ці птахи трапляються, та проводити природоохоронну пропаганду серед населення, зокрема по збереженню гнізд хижих птахів, та роз'яснювати їх значення в природі.

Розмноження та розведення у спеціально створених умовах

Здійснюється досить успішно.

Господарське та комерційне значення

Відомостей немає.

Основні джерела інформації

Дементьев, 1951; Зубаровський, 1977; Постельных, 1982; Костин, 1983; Полуда, 2003; Домашевский, 2006.

Автор: А.М. Полуда

Малюнок: І.І. Землянських



● — місця гніздування

ЛУНЬ ПОЛЬОВИЙ

Circus cyaneus (Linnaeus, 1766)

Таксономічна належність

Клас — Птахи (Aves), ряд — Соколоподібні (Falconiformes), родина — Яструбові (Accipitridae). Один з 9-ти (за ін. джерелами, 10–13) видів роду, один з 4-х видів у фауні України.

Природоохоронний статус виду

Рідкісний.

Ареал виду та його поширення в Україні

Пн. Америка, Європа та Азія. Сучасний гніздовий ареал в Україні включає деякі пн. р-ни Полісся і, можливо, частину Зх. України. Зимуює на всій території країни, переважно в степовій та лісостеповій смугах.

Чисельність і причини її зміни

Європейська гніздова популяція складає 32–59 тис. пар. Гніздова популяція виду в Україні налічує не більше 10–20 пар. Найрегулярніше гніздиться на Волинському Поліссі вздовж пн. кордону з Білоруссю, а також в прикордонних р-нах з Росією. Щільність гніздової популяції зростає зі сходу на зх. та з пд. на пн.. Сучасний стан української гніздової популяції на критичному рівні і потребує подальшого дослідження. Причини зміни чисельності: значна деградація гніздових біотопів, викликана осушувальними роботами, надмірним заростанням лук та лісових галявин, збільшення площ весняного випалювання рослинності по балках та долинах річок, а також осіннього випалювання стерні.

Особливості біології та наукове значення

Віддає перевагу природним біотопам. Гніздиться на великих лісових галявинах, згаріщах, торфових болотах, на луках, полях кормових трав. Перші мігранти спостерігаються на початку березня. Моногам. Гніздо мостить на землі. Яйця відкладає у травні–червні.



В кладці 2–5 яєць. Насиджування до 30 діб. Молоді перебувають у гнізді протягом 32–42 днів. Перші льотні виводки трапляються з середини липня. Осіння міграція відбувається у вересні–листопаді. Мігрує поодиночі або розрідженими групами по 2–4 ос. У раціоні переважають дрібні гризуни. Також охоче живиться горобиними птахами, ящірками, зрідка комахами.

Морфологічні ознаки

Маса тіла — 400–564 г, довжина тіла — 430–500 мм, розмах крил — 116–1198 мм, У дорослого самця голова, шия, воло, спина, поперек і верх крил сірі; надхвіст білі; решта тулуба сірувато-біла; пера на верхівці крил чорні; райдужна оболонка ока, восковиця і ноги жовті. Доросла самка зверху бура, пера з вохристою

облямівкою; надхвіст білі; на хвості темно-бурі смуги. Молодий птах подібний до самки, але з рудим відтінком; другорядні махові пера зі споду бури; райдужна оболонка ока темно-коричнева.

Режим збереження популяцій та заходи з охорони

Вид включено до ЧКУ (1994), CITES (Додаток II), Боннської (Додаток II) та Бернської (Додаток II) конвенцій. Необхідні заходи охорони: виявлення та охорона гнізд птахів та гніздових ділянок, удосконалення природоохоронного законодавства, пропаганда охорони виду. Гніздова біологія виду в Україні вивчена недостатньо, і для його збереження необхідна спеціальна науково-природоохоронна програма.

Розмноження та розведення у спеціально створених умовах

Відомостей немає.

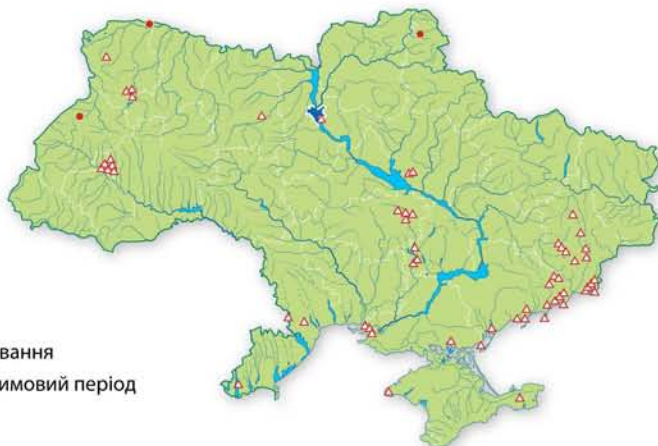
Господарське та комерційне значення

Відомостей немає.

Основні джерела інформації

Зубровський, 1977; Афанасьєв, 1998; Бумар, 2003; Домашевський, 2004; European bird..., 2004.

Автори: С.В. Домашевський, І.М. Горбань
Малюнок: І.І. Землянських



● — місця гніздування

▲ — знахідки у зимовий період

ЛУНЬ СТЕПОВИЙ

Circus macrourus (S. G. Gmelin, 1771)

Таксономічна належність

Клас — Птахи (Aves), ряд — Соколоподібні (Falconiformes), родина — Яструбові (Accipitridae). Один з 9-ти (за ін. джерелами, 10–13-ти) видів роду, один з 4-х у фауни України.

Природоохоронний статус виду

Зникаючий.

Ареал виду та його поширення в Україні

Євразія — від пониззя Дунаю до Забайкалля та Пн.-зх. Монголії. Зимує у Пд. Азії, Сх. та Пд. Африці. В Україні ще у середині ХХ ст. був досить звичайним видом майже усїєї степової смуги, але потім зник з гніздування на усїй території, і в останні роки випадків гніздування також не спостерігали.

Чисельність і причини її зміни

На гніздуванні в Україні відсутній, дуже рідкісний під час прольоту. В цілому у Європі гніздиться, за різними оцінками, 310–1200 пар (майже усї в Росії). Основні причини зміни чисельності: суцільне розорювання степів призвело до знищення гніздових біотопів, обмежило можливості здобування їжі у високотрав'ї польових культур; негативний вплив мало застосування пестицидів.

Особливості біології та наукове значення

Рідкісний пролітний птах. Через територію України весною пролітає з кінця березня до середини квітня. Тримається у відкритих ландшафтах. Полюбує оселятися в зарос-



тях бур'янів, чагарників, іноді серед лучного високотрав'я та на полях озимих. Моногам. Гнізда влаштовує на землі. У кладці 3–5 яєць (перша половина травня). Насиджування триває близько 30 діб. Пташенята залишають гніздо в 40-денному віці. Осіння міграція через територію України відбувається наприкінці серпня — у вересні. На зимівлі в Україні не трапляється. Живиться дрібними гризунами і птахами, рідше плазунами, земневодними і комахами.

Морфологічні ознаки

Маса тіла: 310–550 г, довжина тіла: 400–480 мм, розмах крил: 950–1100 мм. У забарвленні і розмірах добре виражений статевий диморфізм. Самець зверху світло-сірий, знизу білу-

ватий з вузькими чорними вершинами крил. Самка бурувата зверху і світло-вохриста з дрібними поперечних рисками знизу, з контрастним білим надхвістям. Молодий птах на першому році життя схожий на самку.

Режим збереження популяцій та заходи з охорони

Занесено до Червоного переліку МСОП (2000) (близький до стану під загрозою), включено до CITES (Додаток II), Боннської (Додаток II) та Бернської (Додаток II) конвенцій.

Розмноження та розведення у спеціально створених умовах

Відомостей немає.

Господарське та комерційне значення

Відомостей немає.

Основні джерела інформації

Ветров, 1993; Стригунов, 1994; Birds in Europe, 2004; Гаврилюк та ін., 2005; Домашевский, Письменний, 2005; Милобог, Ветров, 2008.

Автор: В.В. Ветров

Малюнок: І.І. Землянських



▲ — знахідки у міграційний період