

## МЕГАРИСА РОГОХВОСТОВА

*Megarhyssa superba* (Schränk, 1781)

### Таксономічна належність

Клас — Комахи (Insecta), ряд — Перетинчастокрилі (Hymenoptera), родина — Їздці-іхневмоніди (Ichneumonidae).

### Природоохоронний статус

Рідкісний.

### Ареал виду та його поширення в Україні

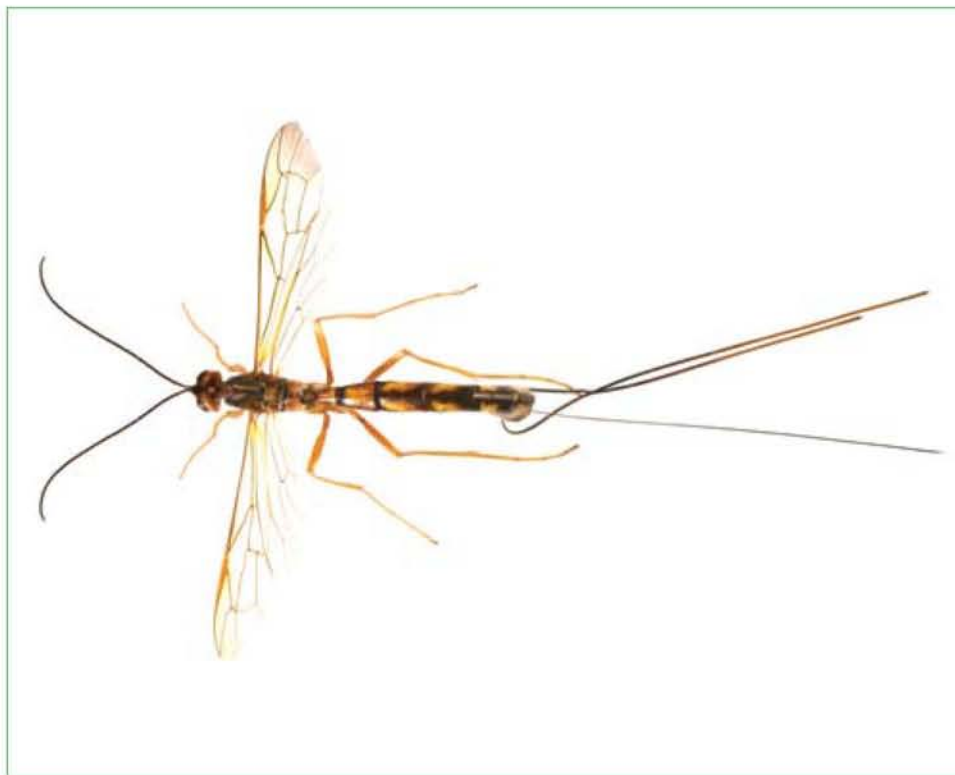
Один з 3 відомих в фауні України видів роду *Megarhyssa*. Полісся, Лісостеп та Закарпаття (м. Ужгород). Ареал охоплює також Зх. та Центральну Європу, ряд регіонів Росії — пн.-зх. та центральні райони європейської частини, Далекий Схід (Приморський край, о. Сахалін).

### Чисельність і причини її зміни

Незначна (поодинокі особини). Причини зміни чисельності: знищення сухих та всихаючих дерев під час санітарних вирубок лісу, застосування хімічних засобів охорони лісу тощо.

### Особливості біології та наукове значення

Дає 1 генерацію на рік. На стадії личинки — зовнішній паразит личинок різних комах-ксилофагів, переважно рогахвостів (Siricidae). Зустрічаються у мішаних та листяних лісах: на вирубках, на пеньках або стовбурах повалених дерев, на стовбурах дерев, що всихають, в місцях, які добре прогріваються сонячним промінням. Самки довгим яйцекладом пробурюють товстий шар деревини, досягаючи в такий спосіб хазяїна, і відкладають на нього одне яйце. Час сверд-



ління каналу в деревині — 32–45 хв. Перед відкладанням яйця самка необоротно паралізує хазяїна. Зимуює личинка в деревині у власному коконі.

### Морфологічні ознаки

Один з найбільших за розміром їздець, тіло якого завдовжки 32–37 мм; яйцеклад самок в 1,1–1,6 раза більший за довжину тіла. Наличник у профіль заокруглений, з майже прямим апікальним краєм, посередині з більш-менш чітким округлим виступом, від жовтого до коричневого з чорною плямою апікально на 0,2–0,4 поверхні виступу. Голова, груди, черевце від жовто-коричневих до чорних. Лице жовте цілком або лише латерально. У самок жовті латеральні плями на

3–5 тергітах черевця майже квадратні, наперед простягаються за дихальця. У самців черевце майже чорне, генітальні пластинки вентро-апикальні з великою овальною плямою з щетинок.

### Режим збереження популяцій та заходи з охорони

Не проводились. Популяції охороняються у листяних і мішаних лісах на території природних заповідників і заказників. У інших місцях існування виду доцільно створювати ентомологічні заказники.

### Розмноження та розведення у спеціально створених умовах

Відомостей немає.

### Господарське та комерційне значення

Корисний ентомофаг. Комерційного значення не має.

### Основні джерела інформації

Каспарян, 1981; Kaźmierczak, 1981; ЧКУ, 1994; Yu, Horstmann, 1997; Horstmann, 1998.

Автори: В.М. Єрмоленко, В.Г. Толканіц  
Фото: В.Г. Радченко



## МЕГАРИСА ПЕРЛАТА

*Megarhyssa perlata* (Christ, 1791)

### Таксономічна належність

Клас — Комахи (Insecta), ряд — Перетинчастокрилі (Hymenoptera), родина — Їздці-іхневмоніди (Ichneumonidae). У попередньому виданні ЧКУ вказана як *M. superba* (Schrank).

### Природоохоронний статус

Рідкісний.

### Ареал виду та його поширення в Україні

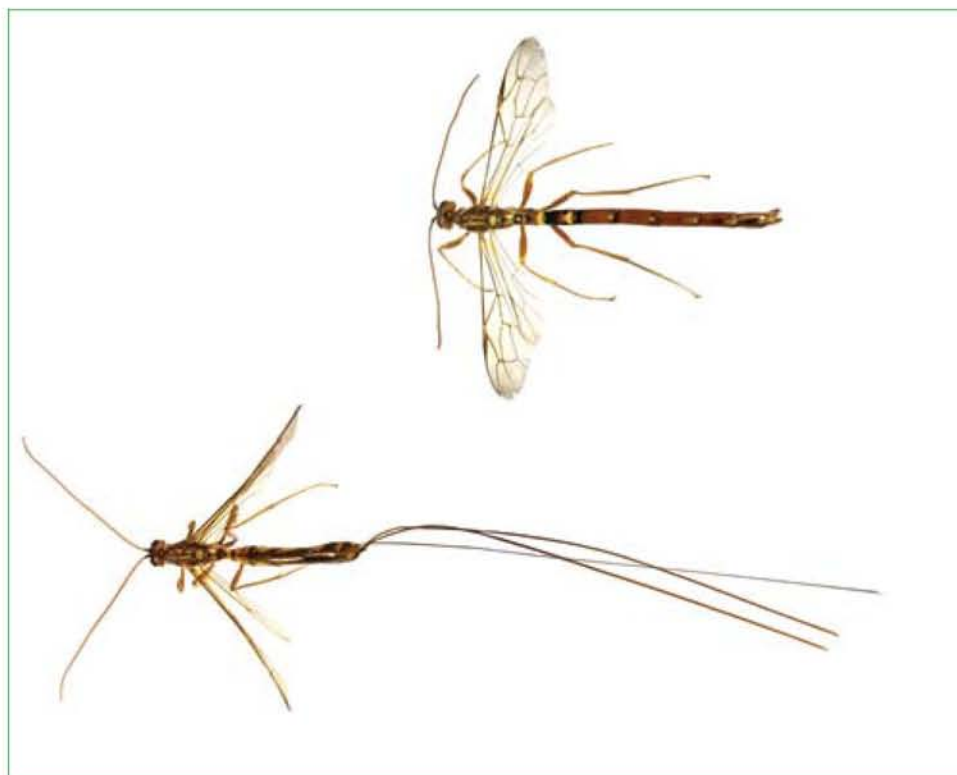
Один з 3 відомих в фауні України видів роду *Megarhyssa*. Полісся, Лісостеп. Ареал охоплює також Середню Європу, ряд регіонів Росії — пн.-зх. та центральні р-ни європейської частини, Омська обл., Приморський край, Кавказ.

### Чисельність і причини її зміни

Незначна (поодинокі особини). Причини зміни чисельності: знищення сухих та всихаючих дерев під час санітарних вирубок лісу; застосування хімічних засобів охорони; самки під час свердління яйцекладом деревини часто стають здобиччю птахів (дятли, інші).

### Особливості біології та наукове значення

Біологія як у попереднього виду. Дає 1 генерацію на рік. На стадії личинки зовнішній па-



разит личинок рогохвостів (Siricidae). Через наявність більш довгого, ніж у *M. superba*, яйцеклада на свердління деревини витрачає 40–65 хв. Зимує личинка в деревині у власному коконі.

### Морфологічні ознаки

Як і попередній вид, один з найбільших за розміром їздець, тіло якого завдовжки 40–43 мм; яйцеклад самок в 1,7–2,0 раза більший за довжину тіла. Наличник у профіль заокруглений, з чітко вирізаним апікальним краєм, жовтий з червонуватою смужкою в основі. Забарвлення тіла — від жовто-червоного до жовто-коричневого, знизу на мезоплеврах жовта поздовжня смужка. Лице жовте. У самок жовті плями на 3–5 тергітах черев-

ця видовжені, простягаються вперед, за дихальця. У самців передні тергіти темніші, 2 тергіт спереду чорний, середні тергіти червоно-коричневі, останній сегмент жовтий; генітальні пластинки вентро-апикальні з маленькою овальною плямою з щетинок.

### Режим збереження популяцій та заходи з охорони

Не проводились. Популяції охороняються у листяних і мішаних лісах на території природних заповідників і заказників. У інших місцях існування виду доцільно створювати ентомологічні заказники.

### Розмноження та розведення у спеціально створених умовах

Відомостей немає.

### Господарське та комерційне значення

Корисний ентомофаг. Комерційного значення не має.

### Основні джерела інформації

Каспарян, 1981; Kaźmierczak, 1981; ЧКУ, 1994; Horstmann, 1998.



Автор: В.Г. Толканіц  
Фото: В.Г. Радченко

## ДОЛІХОМІТУС ГОЛОВАСТИЙ

*Dolichomitus cephalotes* (Holmgren, 1859)

### Таксономічна належність

Клас — Комахи (Insecta), ряд — Перетинчастокрилі (Hymenoptera), родина — Їздці-іхневмоніди (Ichneumonidae).

### Природоохоронний статус

Рідкісний.

### Ареал виду та його поширення в Україні

Один з 70 видів роду, поширеного в Голарктиці, Неотропічній та Орієнтальній зоогеографічних областях, переважна кількість видів — в Голарктиці. Один з 12 видів в фауні України. Полісся, Карпати.

### Чисельність і причини її зміни

Невідома. Причини зміни чисельності: висихання деревини, заморозки, грибні захворювання, загибель личинок-хазяїв, знищення хворих та всихаючих дерев під час санітарних вирубок лісу.

### Особливості біології та наукове значення

На стадії личинки — зовнішній паразит личинок різних ксилофагів, у тому числі вусачів чорного ялинового великого (*Monochamus urusovi* Fisch.) і чорного ялинового західного (*M. sartor* F.). Зустрічаються у мішаних та



хвойних лісах на ялині, рідше на сосні, що пошкоджені вусачами. Самка довгим яйцекладом, піхви якого в 4–6 разів перевищують довжину тіла, пробуравлює шар деревини і відкладає яйце на тіло личинки хазяїна. Докладно особливості біології не вивчалися.

### Морфологічні ознаки

Досить великий за розміром їздець, тіло завдовжки до 25 мм. Яйцеклад самок завдовжки до 150 мм, в 5–6 разів перевищує довжину тіла. Голова дуже розширена за очима. Переднє крило з дзеркальцем. Черевце порівняно коротке, довжина 2 тергіта дорівнює його ширині. Пунктир черевця невиразний. Тіло чорне. Ноги червоні. Задні гомілки та лапки бурі.

### Режим збереження популяцій та заходи з охорони

Не розроблялись. Треба докладніше вивчити особливості біології виду; у місцях його існування доцільно створювати ентомологічні заказники.

### Розмноження та розведення у спеціально створених умовах

Відомостей немає.

### Господарське та комерційне значення

Корисний ентомофаг. Комерційного значення не має.



### Основні джерела інформації

Мейер, 1934; Constantineanu et Pisica, 1977; Каспьян, 1981; Yu, Horstmann, 1997.

Автор: В.Г. Толканіц  
Фото: В.Г. Радченко

## АРХІРИЛЕЯ ЧОРНА

*Archirilleya inopinata* Silvestri, 1920

### Таксономічна належність

Клас — Комахи (Insecta), ряд — Перетинчастокрилі (Hymenoptera), родина — Евритоміди (Eurytomidae).

### Природоохоронний статус

Рідкісний.

### Ареал виду та його поширення в Україні

Реліктовий вид. Представник монотипного роду *Archirilleya*. Лісостепова і степова зони України, пд. узбережжя Криму. Ксерофітні угруповання переважно на схилах сухих балок у Лісостепу або в не загущених степових ділянках пд. України (Крим, Херсонська обл.), де спостерігається висока чисельність основного хазяїна цього виду — стеблового цвіркуна-екантуса.

### Чисельність і причини її зміни

Чисельність незначна (поодинокі особини). Причини зміни чисельності: руйнування екотипів унаслідок витоупування свійськими тваринами, надмірного випасання та рекреаційного навантаження.

### Особливості біології та наукове значення

Дає 1 генерацію на рік. Зовнішній паразит яєць стеблових цвіркунів рідше коників (Orthoptera, Tettigoniidae) та деяких цикад (Homoptera, Auchenorrhyncha) в стеблах трав'янистих рослин (*Oryganum*, *Achillea*, *Cephalaria* та багатьох інших). Літ імаго — в липні–серпні. Самка відкладає яйце в стебла трав'янистих рослин, серцевина яких містить кладки цвіркунів, коників, зрідка деяких цикад. Личинки висмоктують вміст



яйця, переповзаючи від одного до іншого, знищуючи, як правило, всю кладку хазяїна. Зимують дорослі личинки.

### Морфологічні ознаки

Тіло самки видовжено-циліндричне, 2,5–4 мм завдовжки, чорне. Самець менших розмірів, 2–3 мм, забарвлення як у самки, відрізняється від самки дещо коротшим черевцем. Скульптура поверхні в обох статей дрібно комірчаста, на черевці виражена дещо слабше, ніж на дорсальній поверхні грудей. Крила незабарвлені. Жилкування з довгими маргіальною та постмаргіальною жилками. Вусики з 8-члениковим джгутиком і 3-члениковою булавою. Груді слабко опуклі, проміжний сегмент майже горизонталь-

ний. Черевце циліндричне, у самки дещо довші за голову та груди взяті разом, у самця дещо коротше за довжину голови та грудей. Яйцеклад самки короткий, не виступає за вершину черевця.

### Режим збереження популяцій та заходи з охорони

Не проводились. Охорона виду можлива в степових заповідниках та при охороні екотипів шляхом створення мікрозаповідників у степовій та лісостеповій зонах.

### Розмноження та розведення у спеціально створених умовах

Відомостей немає.

### Господарське та комерційне значення

Відомостей немає.

### Основні джерела інформації

Silvestri, 1920; Никольская, 1952; Erdős, 1957; Зерова, 1976; Зерова, 1978.



Автор: М.Д. Зерова  
Фото: С.А. Сімутнік

## ТЕТРАМЕЗА ПУНКТИРОВАНА

*Tetramesa punctata* Zerova, 1965

### Таксономічна належність

Клас — Комахи (Insecta), ряд — Перетинчастокрилі (Hymenoptera), родина — Евритоміди (Eurytomidae).

### Природоохоронний статус

Рідкісний.

### Ареал виду та його поширення в Україні

Один з 50 відомих в фауні України видів роду *Tetramesa*. Ендемік ковилевого степу Лівобережної України (Луганщина). Відомий по єдиній у світі знахідці («Стрільцівський степ», Луганська обл.).

### Чисельність і причини її зміни

Відомий по невеликій серії з території заповідника «Стрільцівський степ». Гали, що викликає цей вид у суцвітті ковили Лессінга, досить широко розповсюджені в заповіднику. Причини зміни чисельності: скорочення ареалу кормової рослини — ковили Лессінга внаслідок розорювання земель, надмірних пасовищних навантажень тощо.

### Особливості біології та наукове значення

Літ імаго — навесні (початок травня). Самка відкладає яйця в стебло ковили Лессінга в момент формування суцвіття. Заражене суцвіття перетворюється на своєрідний видовжений гал, густо опушений коротким яскраво-жовтим пухом. В середині гала міститься велика кількість личинок, що розвиваються кожна в окремій комірці. Дає 1 генерацію на рік, зимує доросла личинка, що лялькується весною. Місце перебування —



цілинні ділянки степу з домінуванням кормової рослини — ковили Лессінга, рослини занесеної до ЧКУ.

### Морфологічні ознаки

Тіло самки видовжене з досить широкими грудьми і циліндричним видовженим черевцем, довжина — 2–4 мм. Самець дещо менших розмірів — 2–3 мм. Тіло обох статей чорне, голова, груди та черевце з однорідною крапчастою скульптурою. Вусики самки коротко опушені з 5-члениковим джгутиком та 3-члениковою булавою, вусики самця — з 7-члениковим джгутиком, всі членики з довгим, рясним опушенням. Крила не забарвлені. Жилкування з короткими радіальною та постмаргінальною жилками. Черевце

самки сидяче, помітно довше за груди, самця — стебельчате, коротше за груди. Груді масивні, з широкою передньоспинкою, проміжний сегмент помірно похилий. Яйцеклад самки короткий, не виступає за вершину черевця.

### Режим збереження популяцій та заходи з охорони

Не розроблялись. Але кормова рослина ковила Лессінга занесена до ЧКУ (1980) і охороняється на території пам'яток природи та у степових заповідниках.

### Розмноження та розведення у спеціально створених умовах

Відомостей немає.

### Господарське та комерційне значення

Відомостей немає.

### Основні джерела інформації

Зерова, 1965; Зерова, 1978; ЧКУ, 1996.

Автор: М.Д. Зерова  
Фото: С.А. Сімутнік

