

КАПТУРНИЦЯ СРІБЛЯСТА

Cucullia argentina (Fabricius, 1787)



Таксономічна належність

Клас — Комахи (Insecta), ряд — Лускокрилі (Lepidoptera), родина — Совки (Noctuidae). Один з 225 видів роду; один з 32 видів роду у фауні України.

Природоохоронний статус виду

Рідкісний.

Ареал виду та його поширення в Україні

Вид поширений локально у Центральній та Сх. Європі, Кавказі, Малій, Передній та Центральній Азії, на сх. до Монголії, Афганістану та Пакистану. В Україні відмічений в Одеській, Херсонській, Донецькій, Луганській, Сумській обл., м. Харкові та у Криму.

Чисельність і причини її зміни

Незначна (поодинокі особини). Причини зменшення чисельності: розорювання цілинних ділянок степу.

Особливості біології та наукове значення

Ксерофільний вид. Дає 1 генерацію на рік. Літ імаго триває з кінця травня (окремі особини літають з кінця квітня) до третьої декади серпня. Гусінь живиться цілодобово на квітках різних видів полину, дорослу гусінь знаходили в липні та вересні — жовтні. Заселяє степові та напівпустельні ділянки, остепені схили гір.

Морфологічні ознаки

Розмах крил — 28–36 мм. Передні крила білувато-вохристі, від основи до комірки крила розвинена довга срібляста пляма, простір від неї до вершини крила білуватий без металічного блиску. Задні крила білі, напівпрозорі.

Режим збереження популяцій та заходи з охорони

Охороняється у складі ентомокомплексів Луганського ПЗ (відділення «Стрільцівський степ» та «Провальський степ»), у БЗ «Асканія Нова». Слід припинити розорювання цілинних ділянок степу.

Розмноження та розведення у спеціально створених умовах

Відомостей немає.

Господарське та комерційне значення

Відомостей немає.



Основні джерела інформації.

Ronkau, Ronkau, 1994; Ключко, Плющ, Шешурак, 2001; Ключко, 2006;

Автор: З.Ф. Ключко
Фото: І.Ю. Костюк

КАПТУРНИЦЯ СРІБНА

Cucullia argentea (Hufnagel, 1766)



Таксономічна належність

Клас — Комахи (Insecta), ряд — Лускокрилі (Lepidoptera), родина — Совки (Noctuidae). Один з 225 видів роду; один з 32 видів роду у фауні України.

Природоохоронний статус виду

Рідкісний.

Ареал виду та його поширення в Україні

Європа та палеарктична Азія крім пн.: Кавказ, Пд. Урал, Сибір, Середня та Центральна Азія, Далекий Схід, Монголія, Манчжурія, Корея та Японія. В Україні поширений на Поліссі, у Лісостепу та Степу.

Чисельність і причини її зміни

Незначна (поодинокі особини). Причини зменшення чисельності: розорювання степів і лук.

Особливості біології та наукове значення

Дає 1 генерацію на рік. Літ імаго спостерігається з кінця травня до серпня. Гусінь розвивається на різних видах полину, дорослу гусінь можна знайти у вересні-жовтні. Заселяє цілинні ділянки степу, сухі луки, галявини, узлісся, на пн. та заході ареалу — піщані арени.

Морфологічні ознаки

Розмах крил 31–41 мм. Передні крила зелені зі сріблястими загостреними плямами біля основи, в серединному полі та біля вершини крила. Кругла та ниркоподібна пляма сріблясті всередині, через них проходить чорно-зелений штрих. Задні крила білі, біля зовнішнього краю оливково-бурі. Торочка на обох парах крил біла.

Режим збереження популяцій та заходи з охорони

Не здійснювалися. Необхідно зберегти цілинні ділянки степу та сухі луки.

Розмноження та розведення у спеціально створених умовах

Відомостей немає.

Господарське та комерційне значення

Відомостей немає.



Основні джерела інформації.

Ronkay, Ronkay, 1994; Ключко, Плющ, Шешурак, 2001; Ключко, 2006.

Автор: З.Ф. Ключко
Фото: І.Ю. Костюк

СОВКА ГАЙВАРДА

Divaena haywardi (Tams, 1926)



Таксономічна належність

Клас — Комахи (Insecta), ряд — Лускокрилі (Lepidoptera), родина — Совки (Noctuidae). Єдиний вид роду.

Природоохоронний статус виду

Рідкісний.

Ареал виду та його поширення в Україні

Східносередземноморський реліктовий вид, поширений на Балканському п-ові (Греція, пд. Болгарії), о. Кіпр та в Туреччині. В Україні зустрічається в Кримських горах.

Чисельність і причини її зміни

Незначна, в 2007–2008 рр. на луках г. Ай-Петрі спостерігали до 100–120 метеликів за сезон. Причини зменшення чисельності: не

з'ясовані, найвірогідніше, деградація біотопів.

Особливості біології та наукове значення

Дає одну генерацію на рік. Літ імаго спостерігається з червня до початку вересня (переважно в липні–серпні) на висоті 600–1500 м н. р. м. Самка відкладає близько 80–90 яєць, ембріональний розвиток триває близько 17 діб. Гусінь живиться на трав'янистих рослинах, зокрема на кульбабі, латуку, подорожнику. Заселяє переважно гірські схили.

Морфологічні ознаки

Розмах крил — 30–37 мм. Основний фон передніх крил від червонувато-жовтого до коричневого, кругла та ниркоподібна плями

великі, облямовані темно-коричневим. Задні крила жовті з чорними штрихами вздовж жилок та чорним зовнішнім краєм, оторочка жовта.

Режим збереження популяцій та заходи з охорони

Не здійснювалися. Треба взяти під охорону місця перебування виду, зберегти природну рослинність на гірських схилах.

Розмноження та розведення у спеціально створених умовах

Відомостей немає.

Господарське та комерційне значення

Відомостей немає.



Основні джерела інформації.

Кожанчиков, 1937; Fibiger, 1993; Ключко, Плющ, Шешурак, 2001; Ключко, 2006.

Автор: З.Ф. Ключко
Фото: І.Ю. Костюк

СОВКА РОЗКІШНА

Stauropora celsia (Linnaeus, 1758)



Таксономічна належність

Клас — Комахи (Insecta), ряд — Лускокрилі (Lepidoptera), родина — Совки (Noctuidae).
Єдиний вид роду.

Природоохоронний статус виду

Рідкісний.

Ареал виду та його поширення в Україні

Європа та палеарктична Азія крім пн., досягає Монголії та Тибету. В Україні зустрічається локально на Поліссі, у Лісостепу, Степу та Криму (Київська, Житомирська, Чернігівська, Сумська, Черкаська, Луганська, Харківська обл., Крим).

Чисельність і причини її зміни

Незначна (поодинокі особини). Була звичайним видом у Дніпровсько-Орільському заповіднику в кінці серпня 1996–1998 рр. Причини зменшення чисельності: осушування

боліт та інші меліоративні роботи, деградація біотопів.

Особливості біології та наукове значення

Дає одну генерацію на рік. Літ імаго — у серпні–вересні. Зимують яйця. Гусінь живиться з червня до серпня на корінні та дерні злаків: щучників, куничників, біловуса, мітлиці, пахучої трави тощо. Заляльковується у ґрунті в кінці липня — серпні.

Морфологічні ознаки

Розмах крил 36–49 мм. Основний фон передніх крил жовто-бурий з двома великими зеленими плямами, зовнішній край передніх крил дуже зубчастий. Задні крила бурі з ледь помітним зубчастим зовнішнім краєм.

Режим збереження популяцій та заходи з охорони

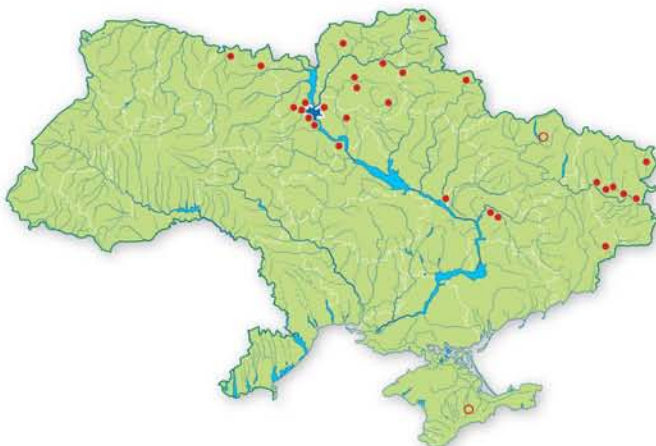
Не здійснювалися. Можливо, вид охороняється у складі ентомокомплексів Поліського, Канівського та Луганського ПЗ. Треба взяти під охорону місця його перебування — природні вологі ліси, зберегти природну рослинність.

Розмноження та розведення у спеціально створених умовах

Відомостей немає.

Господарське та комерційне значення

Відомостей немає.



Основні джерела інформації.

Ключко, Плющ, Шешурак, 2001; Zilli, Ronkay, Fibiger, 2005; Ключко, 2006.

Автор: З.Ф. Ключко
Фото: І.Ю. Костюк

ЕВХАЛЬЦІЯ РІЗНОБАРВНА

Euchalcia variabilis

(Piller & Mitterpacher, 1783)

Таксономічна належність

Клас — Комахи (Insecta), ряд — Лускокрилі (Lepidoptera), родина — Совки (Noctuidae). Один із 42 видів палеартичного роду, поліморфний; у фауні України представлений типовим підвидом.

Природоохоронний статус виду

Рідкісний.

Ареал виду та його поширення в Україні

Європа та палеарктична Азія крім пн., на сх. до Магаданської обл. та Монголії. В Україні — в Карпатах (біля м. Сколе Львівської обл., Яремчанський та Верховинський р-ни Івано-Франківської обл.), на Донецькому кряжі (с. Провалля Свердловського р-ну Луганської обл.), у Гірському Криму.

Чисельність і причини її зміни

Незначна, трапляється дуже рідко в горах на субальпійських та альпійських луках та галявинах на висоті 1200–2000 м н. р. м. та у степу. Причини зменшення чисельності: надмірний випас худоби, застосування пестицидів, наявність паразитичних комах.

Особливості біології та наукове значення

Дає 1 генерацію на рік. Літ імаго триває з червня до середини серпня. Активний у



сутінках та вночі, живиться нектаром квіток смілки та будяків. Гусінь живе спочатку групами серед облєтених шовковинкою листків кормових рослин, після зимівлі — поодинокі. Живиться переважно верхівковими листками жовтецевих (аконіт, дельфіній, рутвиця орликолиста, сокирки Аякса). Залляльковується в кінці травня в білому шовковистому коконі на кормових рослинах. Розвиток лялечки триває 14–15 діб.

Морфологічні ознаки

Розмах крил — 28–45 мм. Основний фон передніх крил зеленувато-оливковий. Кругла та V-подібна додаткова пляма обведена блискучо-білою лінією, ниркоподібна пляма обведена частково білою, частково

во бурувато-рожевою лінією. Задні крила світло-сірі з жовтим відтінком, з темнішими жилками та зовнішнім краєм.

Режим збереження популяцій та заходи з охорони

Не здійснювалися. Треба зберегти ділянки альпійських та субальпійських лук, обмежити випасання худоби, викошування трави, застосування пестицидів у місцях перебування виду.

Розмноження та розведення у спеціально створених умовах

Відомостей немає.

Господарське та комерційне значення

Відомостей немає.



Основні джерела інформації.

Ключко, 1978, 2006; Goater, Ronkay, Fibiger, 2003.

Автор: З.Ф. Ключко
Фото: І.Ю. Костюк

СОВКА ТРЕЙЧКЕ

Periphanes treitschkei (Fivaldsky, 1835)



Таксономічна належність

Клас — Комахи (Insecta), ряд — Лускокрилі (Lepidoptera), родина — Совки (Noctuidae). Один з 3 видів роду, один з 2 видів роду у фауні України.

Природоохоронний статус виду

Рідкісний.

Ареал виду та його поширення в Україні

Балканський п-ів та Кавказ, Мала та Передня Азія (Туреччина, Сирія, Іран, Ізраїль, Вірменія). В Україні зустрічається в Кримських горах.

Чисельність і причини її зміни

Незначна (поодинокі особини). Причини зменшення чисельності: надмірне випасан-

ня худоби на гірських луках, велике рекреаційне навантаження.

Особливості біології та наукове значення

Дає 1 генерацію на рік. Метелики літають у червні, гусінь живиться на мелісі. Зустрічається у трав'янистих ценозах на гірських схилах та яйлах до висоти 800 м н. р. м.

Морфологічні ознаки

Розмах крил — 26–32 мм. Основний фон передніх крил рожево-жовтий з рожевими поперечними серединною та підкраєвою смугами та лініями. Задні крила рожево-жовті з темнішими жилками та зовнішнім краєм. Торочка на обох парах крил плямиста з рожевими та жовтими проміжками.

Режим збереження популяцій та заходи з охорони

Не здійснювалися. Необхідно вивчити екологічні особливості виду, зберегти ділянки гірських лук, обмежити випасання худоби, викошування трави, застосування пестицидів у місцях перебування виду.

Розмноження та розведення у спеціально створених умовах

Відомостей немає.

Господарське та комерційне значення

Відомостей немає.



Основні джерела інформації.

Будашкин, Ключко, 1987; Ключко, Плющ, Шешурак, 2001; Ключко, 2006.

Автор: З.Ф. Ключко
Фото: І.Ю. Костюк