

## САТУРНІЯ РУДА

*Aglia tau* (Linnaeus, 1758)



### Таксономічна належність

Клас — Комахи (Insecta), ряд — Лускокрилі (Lepidoptera), родина — Сатурнії (Saturniidae). Один з 2 видів палеарктичного роду у фауні Європи та України.

### Природоохоронний статус виду

Вразливий.

### Ареал виду та його поширення в Україні

Лісова та лісостепові зони Євразії. В Україні зустрічається майже повсюдно, крім степових районів та Полісся.

### Чисельність і причини її зміни

Незначна, у деяких областях (Закарпатська, Чернівецька, Черкаська) у сприятливі роки локально звичайний. Причини зменшення чисельності: скорочення площ букових та грабових лісів, обробка їх пестицидами.

### Особливості біології та наукове значення

Зустрічається у мішаних (переважно грабових та букових) лісах. Протягом року розвивається 1 генерація. Літ імаго — з середини квітня до кінця травня. Самці активні удень,

іноді ввечері. Самки малорухливі, вдень ховаються на стовбурах дерев і серед листя, яйця відкладають вночі, іноді прилітають на світло. Метелики не живляться. Гусінь живиться листям бука і граба, іноді — дуба, берези, вільхи, липи, ліщини, ясеня; розвивається гусінь з травня до липня. Заляльковується у лісовій підстилці. Зимують лялечки.

### Морфологічні ознаки

Розмах крил — 55–64 мм. Статевий диморфізм виразний. Основне забарвлення крил у самців рудувато-буре, у самок — блідовохристо-жовте. На кожному крилі є по одному великому фіолетовому очку з чорною облямівкою та світлим малюнком у центрі, подібним до грецької букви «тау».

### Режим збереження популяцій та заходи з охорони

Як елемент біоценозу пасивно охороняється у заповідниках зх. та центральної України. Необхідне збереження лісів (в першу чергу букових) та обмеження обробки їх пестицидами. Доцільний пошук популяцій виду та створення ентомологічних заказників у місцях високої концентрації виду.

### Розмноження та розведення у спеціально створених умовах

Відомі окремі випадки розведення в лабораторних умовах.

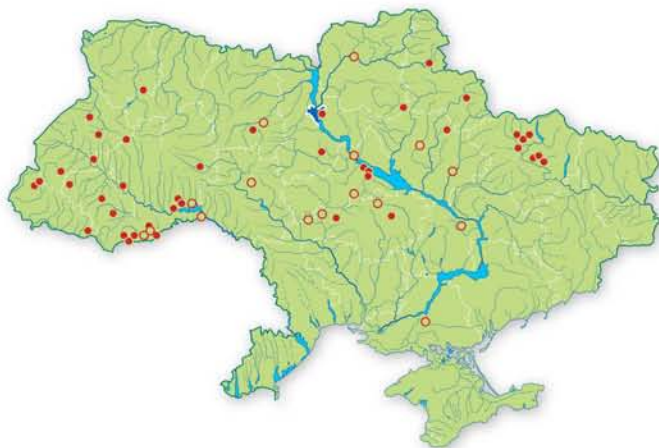
### Господарське та комерційне значення

Відомостей немає.

### Основні джерела інформації.

Шелюжко, 1941; Ляшенко, 1987; Плющ, Шешурак, 1997; Різун, Коновалова, Яницький, 2000; Хлус, Чередарик, Скільський, Череватов, 2002; Берест та ін., 2006; Геряк, Канарський, 2006; Канарський, 2006; Масек et al., 2007; Котенко та ін., 2008. Особисті повідомлення Бідичака, Герасімова, Гонтаренка, Ковальчука, Паламарчука, Романіва, Рутяна, Троценка, Шешурак.

Автори: І.Г. Плющ, В.Ю. Раєвський  
Фото: І.Ю. Костюк



## ШОВКОПРЯД КУЛЬБАБОВИЙ

*Lemonia taraxaci* ([Denis & Schiffermüller], 1775)



### Таксономічна належність

Клас — Комахи (Insecta), ряд — Лускокрилі (Lepidoptera), родина — Шовкопрядилемоніїди (Жовті шовкопряди) (Lemoniidae). Один з 10 видів палеарктичного роду; один з 3 видів роду у фауні України.

### Природоохоронний статус виду

Вразливий.

### Ареал виду та його поширення в Україні

Центральна, частково Сх. та Пд. Європа, пд. частина Зх. Сибіру та пн. Казахстан. В Україні зустрічається спорадично у зоні мішаних лісів та у Лісостепу. Локальний.

### Чисельність і причини її зміни

Незначна (поодинокі особини), у деяких місцевостях (околиці Харкова) у сприятливі роки локально нерідкий. Причини зменшення чисельності: не з'ясовані. Можливо, деградація природної лугової рослинності, випалювання трав, надмірний випас худоби, хімічні обробки місцевості тощо.

### Особливості біології та наукове значення

Зустрічається на узліссях та галявинах широколистяних та мішаних лісів, на схилах ярів та балок, на луках та у рідколіссях, іноді у садах та парках. Протягом року розвивається 1 генерація. Літ імаго відбувається у серпні-жовтні. Метелики активні удень за сонячної погоди, іноді увечері та вночі. Самки відкладають яйця купками біля кормових рослин. Гусінь живиться листям кульбаби та нечуйвітра, розвивається у травні-червні. Заляльковується у верхньому шарі ґрунту в овальних комірках.

### Морфологічні ознаки

Розмах крил — 35–55 мм. Статевий диморфізм невиразний. Забарвлення крил одно-

манітне вохристо-жовте, у самок — світло-жовте. На передньому крилі є невелика чорна пляма. Тіло дуже пухнасте.

### Режим збереження популяцій та заходи з охорони

Не розроблені. Доцільний пошук популяцій виду та створення ентомологічних заказників у місцях розповсюдження виду з регламентацією викошування трав, випасу худоби та повною забороною випалювання трав.

### Розмноження та розведення у спеціально створених умовах

Відомостей немає.

### Господарське та комерційне значення

Відомостей немає.

### Основні джерела інформації.

Romaniszyn, Schille, 1929; Шелюжко, 1941; Freina, Witt, 1987; Різун, Коновалова, Яницький, 2000; Стадниченко та ін., 2003; Геряк, Канарський, 2006; Канарський, 2006; Leraut, 2006; Macek et al., 2007. Особисті повідомлення Шешурак.

Автор: І.Г. Плющ  
Фото: І.Ю. Костюк



## ШОВКОПРЯД БАЛЛІОНА

*Lemonia ballioni* (Christoph, 1888)

### Таксономічна належність

Клас — Комахи (Insecta), ряд — Лускокрилі (Lepidoptera), родина — Шовкопрядилемоніїди (Жовті шовкопряди) (Lemoniidae). Один з 10 видів палеарктичного роду; один з 3 видів роду у фауні України.

### Природоохоронний статус виду

Рідкісний.

### Ареал виду та його поширення в Україні

Мала Азія, чорноморське узбережжя Кавказу, Закавказзя. В Україні — Крим.

### Чисельність і причини її зміни

Моніторингові багаторічні спостереження налагоджені у пд.-сх. Криму: вид має значні (до двох порядків) коливання чисельності з періодом 3–5 років. Пікові значення чисельності досягають 3–4 десятків особин в одиницю обліку (одна ніч реєстрації на світлопастку). У році депресій чисельність досягає 1–2 облікованих екземплярів за весь строк існування імаго при щорічних обліках на світлопастку. Причини зменшення чисельності: не з'ясовані, не виключено, що на коливання чисельності впливає скорочення місць перебування та погіршення їх стану, пов'язане з господарською діяльністю.

### Особливості біології та наукове значення

Достатньо екологічно пластичний вид, заселяє широкий діапазон галофітно-степових, справжньо-степових та лучно-степових біотопів від практично нульових висотних позначок до яйл включно. При цьому досить



вимогливий до режиму зволоження у літній період: запобігає постійного мешкання у надто аридних регіонах. Дає одну генерацію на рік. Літ імаго на яйлах та значних висотах триває з середини серпня до кінця вересня, а на рівнині — з другої декади вересня до середини жовтня. Метелик активний переважно наприкінці ночі, в дорослому стані не живиться. Самка відкладає до 68 яєць купкою на ґрунті. Зимує яйце. Навесні вихід гусені — з третьої декади квітня (на яйлах майже на місяць пізніше), вона розвивається дуже швидко, іноді за 11–14 днів. Кормові рослини: кульбаба, зміячка м'яка, козельці. Заляльковується без кокона на поверхні ґрунту. Лялечка має дво-, чотиримісячну літню естивацію.

### Морфологічні ознаки

Розмах крил — 40–46 мм. Передні і задні крила приблизно однакового кольору — буровато-жовті (інтенсивність забарвлення може сильно варіювати), дискальна пляма переднього крила коричнева. Від шовкопряда кульбабового відрізняється наявністю добре вираженої поперечної коричневої підкраєвої смуги на передніх крилах.

### Режим збереження популяцій та заходи з охорони

Охороняється у Казантипському, Опукському, Карадазькому та Ялтинському гірсько-лісовому ПЗ як компонент біоценозу.

### Розмноження та розведення у спеціально створених умовах

Відомостей немає.

### Господарське та комерційне значення

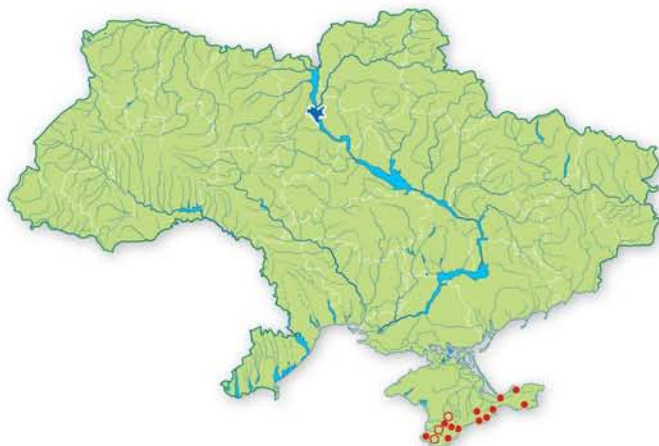
Відомостей немає.

### Основні джерела інформації.

Плигинский, 1929; Rougeot, 1971; Ефетов, Будашкин, 1990; Ефетов, 1999. Особисті повідомлення Пузанова, Савчука, Шнейдера.

Автори: К.О. Ефетов, Ю.І. Будашкін

Фото: К.О. Ефетов



**ЕНДРОМІС БЕРЕЗОВИЙ***Endromis versicolora* (Linnaeus, 1758)**Таксономічна належність**

Клас — Комахи (Insecta), ряд — Лускокрилі (Lepidoptera), родина — Шовкопрядилемоніїди (Жовті шовкопряди) (Lemoniidae). Представник монотипового палеарктичного роду.

**Природоохоронний статус виду**

Вразливий.

**Ареал виду та його поширення в Україні**

Лісова, частково лісостепова зони Євразії, Кавказ та Закавказзя (Вірменія). В Україні — зона мішаних лісів, частково лісостепова зона. Локальний.

**Чисельність і причини її зміни**

Незначна (поодинокі особини), у деяких місцевостях у сприятливі роки локально нерідкий. Причини зменшення чисельності: не з'ясовані, можливо, хімічна обробка лісів.

**Особливості біології та наукове значення**

Зустрічається у мішаних лісах, особливо у молодих березняках. Протягом року розвивається 1 генерація. Літ імаго відбувається з кінця березня до початку травня. Метелики активні удень за сонячної погоди, іноді увечері та вночі. Самки відкладають яйця увечері та вночі. Гусінь живиться листям берези,



іноді — граба, ліщини, липи та інших дерев; розвивається у травні–серпні, зимує у коконах серед лісового опаду, у яких навесні і заляльковується.

**Морфологічні ознаки**

Розмах крил — 45–75 мм. Статевий диморфізм виразний. Переднє крило світло-коричневе з білуватим напильням, біля його вершини є 3 чіткі білі плями. Середня частина передніх крил відокремлена чорнуватими ламаними лініями, у проміжку котрих є вуглувата чорна пляма. Задні крила у самця охристо-коричневі (у самиці — сіруваторуді) з ламаною смугою та білими плямами вздовж зовнішнього краю крила. Тіло дуже пухнасте.

**Режим збереження популяцій та заходи з охорони**

Не розроблені. Як компонент біоценозу пасивно охороняється у деяких ПЗ, зокрема, Поліському. Доцільний пошук популяцій виду та створення ентомологічних заказників у місцях розповсюдження виду з певною регламентацією лісгосподарської діяльності.

**Розмноження та розведення у спеціально створених умовах**

Відомостей немає.

**Господарське та комерційне значення**

Відомостей немає.

**Основні джерела інформації.**

Romaniszyn, Schille, 1929; Шелюжко, 1941; Редкие и исчезающие растения и животные Украины, 1988; Плющ, Шешурак, 1997; Різун, Коновалова, Яницький, 2000; Хлус, Чередарик, Скільський, Череватов, 2002; Стадниченко та ін., 2003; Геряк, Канарський, 2006; Канарський, 2006; Masek et al., 2007; особисті повідомлення Бідичака, Герасимова, Ковальчука, Романіва, Шешурак.

Автор: І.Г. Плющ  
Фото: К.Е. Довгайло

## СТРІЧКАРКА ВЕЛИКА ЧЕРВОНА

*Catocala dilecta* (Hübner, 1808)



### Таксономічна належність

Клас — Комахи (Insecta), ряд — Лускокрилі (Lepidoptera), родина — Совки (Noctuidae). Один з 240 видів роду, один з 18 видів фауни України.

### Природоохоронний статус виду

Рідкісний.

### Ареал виду та його поширення в Україні

Поширений у Пд. Європі, локально у Центральній та Сх. Європі (Зх.-Кавказький регіон), Малій Азії, Пн. Африці, в Україні — Крим.

### Чисельність і причини її зміни

Незначна, метеликів не спостерігали з 1993 р. Причини низької чисельності: вірогідно, застосування пестицидів для знищення шкідників лісу.

### Особливості біології та наукове значення

Дає 1 генерацію на рік. Зимують яйця. Гусінь живиться листям дуба з квітня до початку липня, розвивається в середньому 23 доби. Літ метеликів — з кінця червня до вересня.

### Морфологічні ознаки

Розмах крил — 62–92 мм. Забарвлення основного фону передніх крил варіює від сірувато-коричневого до майже коричневого з чорними поперечними смугами і бурувато-сірою оторочкою. Задні крила малиново-червоні з вузькою чорною внутрішньою медіальною смугою та чорним зовнішнім краєм; торочка в чорних і білих плямах.

### Режим збереження популяцій та заходи з охорони

Охороняється у ПЗ Криму як компонент біоценозу. Рекомендується збереження природних дібров та насаджень дуба; слід заборонити хімічну обробку лісів та парків.

### Розмноження та розведення у спеціально створених умовах

Відомостей немає.

### Господарське та комерційне значення

Відомостей немає.



### Основні джерела інформації.

Ключко, 1978, 2006; Ключко, Плющ, Шешурак, 2001; Goater, Ronkay, Fibiger, 2003.

Автор: З.Ф. Ключко  
Фото: І.Ю. Костюк