

ТУРУН БЕСАРАБСЬКИЙ

Carabus (Tomocarabus) bessarabicus
(Fischer von Waldheim, 1823)



Таксономічна належність

Клас — Комахи (Insecta), ряд — Твердокрилі (Coleoptera), родина — Жуки-туруни (Carabidae). В Україні один з 3 видів підроду (в Палеарктиці — один з 8 видів).

Природоохоронний статус виду

Вразливий.

Ареал виду та його поширення в Україні

Пд. України, Центральна та Пд. Росія, степи Зх. Сибіру та Казахстану.

Чисельність і причини її зміни

Рідкісний вид, зареєстровано тільки поодинокі особини. Чисельність різко зменшується внаслідок розорювання цілинних степових ділянок.

Особливості біології та наукове значення

Одно- або дворічна генерація. Зимують жуки, рідше личинки старшого віку. Парування і відкладання яєць відбувається навесні. Молоді жуки з'являються в першій половині літа і зустрічаються до початку осені. Заселяє цілинні ділянки степу, байраки, рідше піщаний степ (Херсонська обл.). Зоофаг широкого профілю.

Морфологічні ознаки

Завдовжки 19–26 мм. Чорний, помірно блискучий (самці). Надкрила з дуже слабкою зернистістю. Задні кути передньоспинки маленькі і тільки трохи заходять за основу надкрил.

Режим збереження популяцій та заходи з охорони

Охороняється в степових заповідниках України в комплексі з іншими безхребетними.

Розмноження та розведення у спеціально створених умовах

Розмноження в неволі не проводилось.

Господарське та комерційне значення

Корисний ентомофаг.



Основні джерела інформації

Определитель насекомых европейской части СССР, 1965; Löbl, Smetana, 2003; Пучков, 2008.

Автор: О.В. Пучков
Фото: В.Г. Радченко

ТУРУН ЕШТРАЙХЕРА

Carabus (Trachycarabus) estreicheri (Fischer von Waldheim, 1822)



Таксономічна належність

Клас — Комахи (Insecta), ряд — Твердокрилі (Coleoptera), родина — Жуки-туруни (Carabidae). Один з 9 видів підроду (в Україні — один з 5).

Природоохоронний статус виду

Вразливий вид.

Ареал виду та його поширення в Україні

Східноєвропейський степовий вид. Поширений в центральній, середній Росії, Приураллі, на пд. Зх. Сибіру. В Україні частіше зустрічається в лісостеповій зоні та в пн. підзоні степу.

Чисельність і причини її зміни

Незначна: поодинокі особини. Іноді (локально численний) — до 2–3 особин на 100 м². Скорочення природних місць перебування виду внаслідок сільськогосподарської діяльності і рекреаційного навантаження.

Особливості біології та наукове значення

В гаях, балках, перелогах, лісосмугах, в мезофітному степу на нерозораних ділянках. Одно- та дворічна генерація. Зимують дорослі жуки, рідше личинки старшого віку. Парування і відкладання яєць відбувається навесні. Молоді жуки з'являються в кінці весни — першій половині літа (з личинок, що перезимували) і на початку осені. Зоофаг широкого профілю.

Морфологічні ознаки

16–22 мм. Бокові краї передньоспинки вузько окантовані. Чорний, з слабким бронзовим блиском. Надкрила в дрібній зернистості, їх боковий край — червонуватий, іноді синій, рідко — майже чорний.

Режим збереження популяцій та заходи з охорони

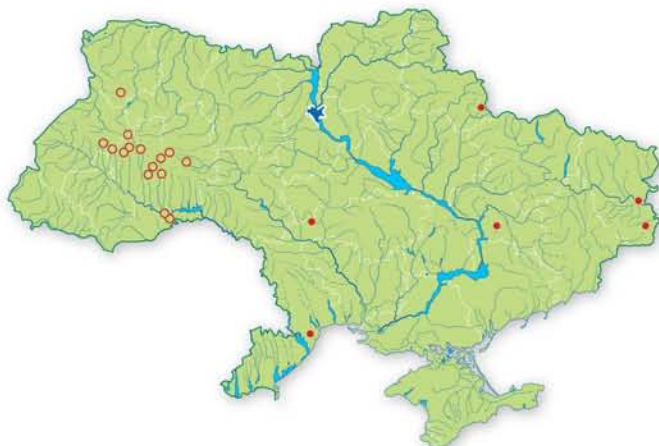
Заходи охорони не здійснювалися. Рекомендується до охорони в заповідниках «Самарський ліс», «Провальський степ».

Розмноження та розведення у спеціально створених умовах

Відомостей немає.

Господарське та комерційне значення

Знищує ряд шкідників польових культур.



Основні джерела інформації

Крыжановский, 1983; Löbl, Smetana, 2003; Пучков, 2008.

Автор: О.В. Пучков
Фото: О.С. Мандзюк

ТУРУН МЕНЕТРИЄ

Carabus (Carabus) menetriesi (Hummel, 1827)



Таксономічна належність

Клас — Комахи (Insecta), ряд — Твердокрилі (Coleoptera), родина — Жуки-туруни (Carabidae). В Україні один з 4 видів підроду (в Палеарктиці — один з 7 видів).

Природоохоронний статус виду

Рідкісний.

Ареал виду та його поширення в Україні

Пн.-Сх. Європа (від Польщі, Словаччини до Уралу і майже до 60° п. ш.) до Зх. Сибіру. В Україні зустрічається в Карпатах, Поліссі та на пн. зх. Лісостепу. Можливі знахідки і на пн. лівобережного Лісостепу.

Чисельність і причини її зміни

Рідкісний вид, реєструються тільки поодинокі особини. Чисельність різко зменшується внаслідок осушування боліт та інших меліоративних заходів.

Особливості біології та наукове значення

Одно- або дворічна генерація. Зимують дорослі жуки, зрідка личинки старшого віку. Парування і відкладання яєць відбувається навесні. Молоді жуки з'являються в першій половині літа і зустрічаються до початку осені. Імаго частіше трапляється в травні — липні. Гігрофіл. Зустрічається в листяних та мішаних лісах, біля боліт, а також на вологих луках. Зоофаг широкого профілю.

Морфологічні ознаки

Завдовжки 16–20 мм. Передньоспинка сплюснена, посередині розсіяно-точкована. Вусики короткі, лише у самців ледве заходять за основу надкрил. Первинні проміжки надкрил у вигляді ланцюжків коротких,

округлих горбків. Крила редуковані. Верх тіла бронзовий або темно-бронзовий, іноді з зеленуватим відливом. Стегна ніг завжди чорні.

Режим збереження популяцій та заходи з охорони

Охороняється в Поліському заповіднику в комплексі з іншими безхребетними.

Розмноження та розведення у спеціально створених умовах

Відомостей немає.

Господарське та комерційне значення

Корисний лісовий ентомофаг.



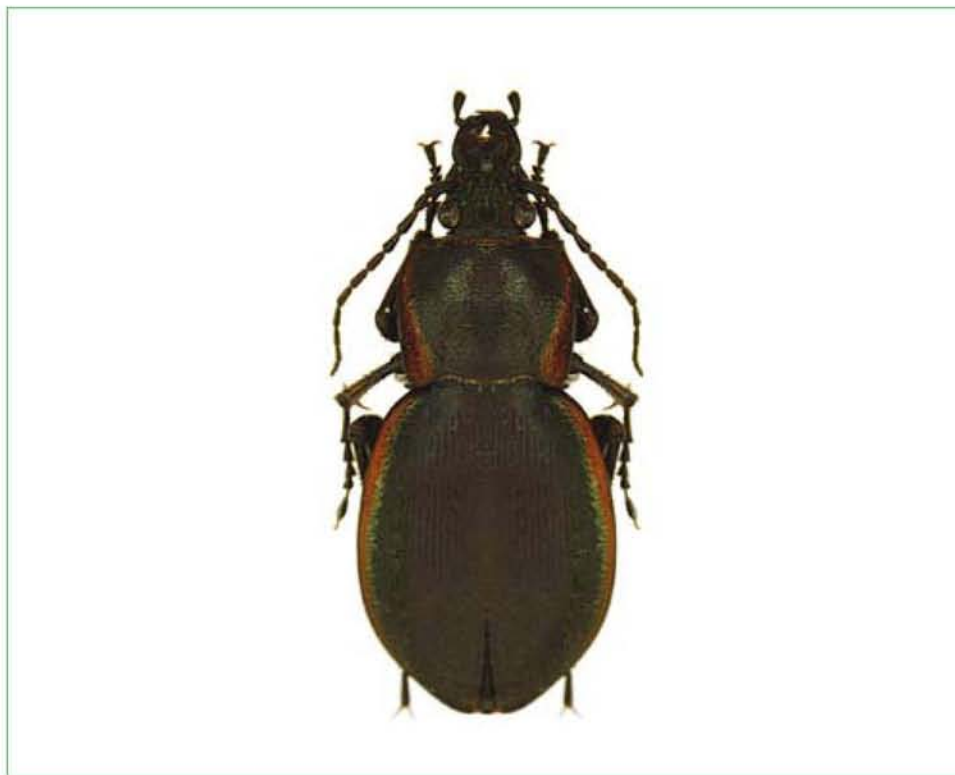
Основні джерела інформації

Определитель насекомых европейской части СССР, 1965; Löbl, Smetana, 2003; Пучков, 2008.

Автор: О.В. Пучков
Фото: В.Г. Радченко

ТУРУН ЩЕГЛОВА

Carabus (s.str.) stscheglowi
(Mannerheim, 1827)



Таксономічна належність

Клас — Комахи (Insecta), ряд — Твердокрилі (Coleoptera), родина — Жуки-туруни (Carabidae). В Україні один з 4 видів підроду (в Палеарктиці — один з 7).

Природоохоронний статус виду

Рідкісний.

Ареал виду та його поширення в Україні

Поширений в Центральній, Пд. Росії, на пд. Зх. Сибіру. В Україні зустрічається переважно в лісостеповій зоні, спорадично на яйлах Криму (Чатир-Даг).

Чисельність і причини її зміни

Рідкісний вид, реєструються поодинокі особини. Скорочення чисельності відбувається

внаслідок сільськогосподарської діяльності і рекреаційного навантаження в природних місцях перебування виду.

Особливості біології та наукове значення

Зустрічається наприкінці весни та в першій половині літа. Зимують дорослі жуки та, можливо, личинки старшого віку. Зустрічається в розріджених гаях, балках, лісосмугах, у мезофітному степу з чагарниками. Зоофаг широкого профілю.

Морфологічні ознаки

Завдовжки 17–23 мм. Верх тьмяно-мідно-червоний, бронзовий, іноді зелений або бронзово-чорний. Краї надкрил більш яскраві, від мідно-червоних до золотисто-

зелених. Проміжки надкрил, що розміщені поміж рядами неглибоких ямок, майже однакові.

Режим збереження популяцій та заходи з охорони

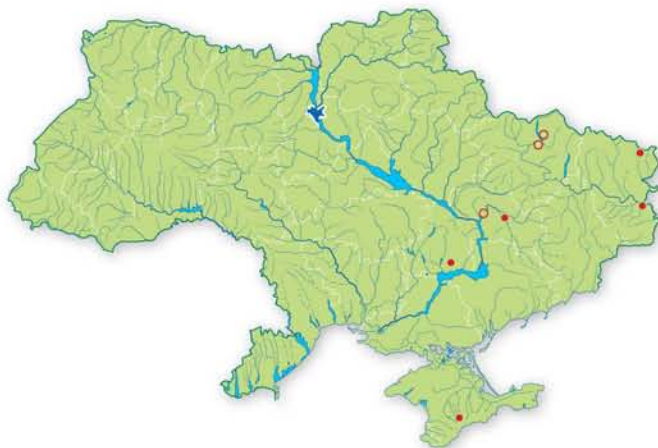
Заходи охорони не здійснювалися.

Розмноження та розведення у спеціально створених умовах

Відомостей немає.

Господарське та комерційне значення

Корисний ентомофаг.



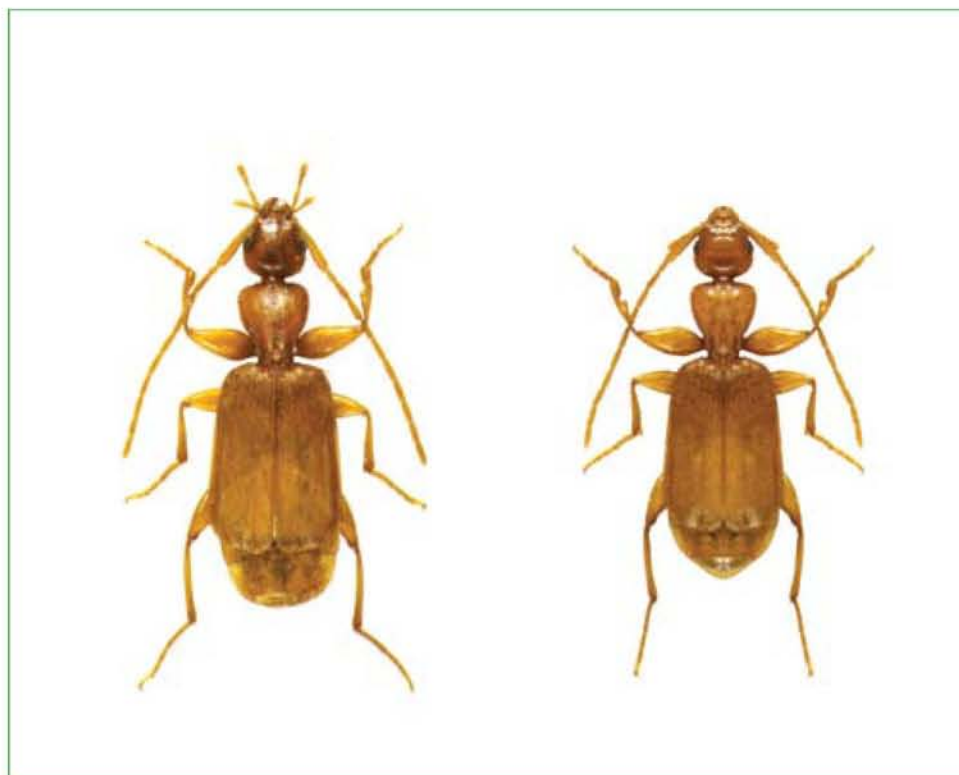
Основні джерела інформації

Определитель насекомых европейской части СССР, 1965; Löbl, Smetana, 2003; Пучков, 2008.

Автор: О.В. Пучков
Фото: О.С. Мандзюк

ЖУЖЕЛИЦЯ ШЕВРОЛАТА

Parazuphium chevrolati (Castelnau 1833)



Таксономічна належність

Клас — Комахи (Insecta), ряд — Твердокрилі (Coleoptera), родина — Жуки-туруни (Carabidae). В Палеарктиці один із 13 видів роду. В Україні єдиний представник роду, нещодавно зареєстрований, як новий вид (рід) для фауни України.

Природоохоронний статус виду

Рідкісний.

Ареал виду та його поширення в Україні

Середньосередземноморський вид, поширений в Пд. Європі, на пд. Середньої Європи (Словаччина, Угорщина, Чехія), в Туреччині, республіках Закавказзя та в Туркменії.

Чисельність і причини її зміни

Дуже рідкісний вид. З України відомий по двох екземплярах (Одеська обл. та Степовий Крим).

Особливості біології та наукове значення

Мешкає у підстилці, під великим камінням, іноді на інсольованих ксеротермних приморських ділянках та на солонцях. Можливо, ендегей. Хижак. Зареєстрований в червні. Можливо, зимує імаго.

Морфологічні ознаки

Завдовжки 5–7 мм. Верх рудий, тіло дуже сплющене. Надкрила на вершині прямолинійно обрубані, не прикривають вершину черевця. Виски голови довгі, відносно опуклі.

Режим збереження популяцій та заходи з охорони

Не здійснювалися. Може бути рекомендований до охорони в Сивашському заповіднику.

Розмноження та розведення у спеціально створених умовах

Відомостей немає.

Господарське та комерційне значення

Відомостей немає.



Основні джерела інформації

Крыжановский, 1983; Löbl, Smetana, 2003.

Автор: О.В. Пучков
Фото: В.Г. Радченко

ЖУЖЕЛИЦЯ ДАМА

Carterus (s. str.) dama (Rossi, 1792)



Таксономічна належність

Клас — Комахи (Insecta), ряд — Твердокрилі (Coleoptera), родина — Жуки-туруни (Carabidae). Один з 10 видів в Палеарктиці, а в Україні — один з 4.

Природоохоронний статус виду

Рідкісний.

Ареал виду та його поширення в Україні

Сх. Пд. Європи, Передня Азія, Кавказ та Копетдаг. Поодинокі особини знаходили на крайньому пд. Степу України та в Криму.

Чисельність і причини її зміни

Трапляється дуже рідко. Причини зміни чисельності: зникнення цілинних степових ділянок.

Особливості біології та наукове значення

Не вивчені. Ксерофільний рослиноїдний вид. Зареєстрований у травні–червні. Імовірно, зимують як імаго, так і та личинки.

Морфологічні ознаки

Завдовжки 7–10 мм. Тіло сплющено-видовжене, густо точковане та волохате. Чорний або чорно-бурий. Голова самців з довгими рогоподібними виростами та крилоподібно розширеними мандибулами.

Режим збереження популяцій та заходи з охорони

Не здійснювалися. Рекомендований до охорони в степових заповідниках України.

Розмноження та розведення у спеціально створених умовах
Відомостей немає.

Господарське та комерційне значення
Відомостей немає.



Основні джерела інформації

Крыжановский, 1983; Löbl, Smetana, 2003.

Автор: О.В. Пучков
Фото: В.Г. Радченко